

বার্ষিক প্রতিবেদন

২০১৬-২০১৭



বাংলাদেশ চিনি ও খাদ্য শিল্প করপোরেশন

এমআইএস বিভাগ

চিনিশিল্প ভবন, ৩ দিলকুশা বাণিজ্যিক এলাকা, ঢাকা-১০০০

www.bsfic.gov.bd email: chsfc@gmail.com

মুখবন্ধ

বাংলাদেশ চিনি ও খাদ্য শিল্প করপোরেশন এর ২০১৬-২০১৭ অর্থ বছরের বার্ষিক প্রতিবেদন সংশ্লিষ্ট সকলের সহযোগিতায় প্রকাশিত হল। ২০১৬-২০১৭ সালের অর্থনৈতিক গতিধারায় সংশ্লিষ্ট তথ্য ও উপাত্ত বিশ্লেষণ ও বিভিন্ন কর্মকান্ডের বিশদ বিবরণ এ প্রতিবেদনে সন্নিবেশিত করা হয়েছে।

বাংলাদেশ স্বাধীনতার পর রাষ্ট্রপতির ২৭(১৯৭২ সালের ২৭ নম্বর আদেশ) নম্বর আদেশক্রমে গঠিত বাংলাদেশ সুগার মিলস করপোরেশন এবং বাংলাদেশ ফুড অ্যান্ড এগ্ৰাইভ ইন্ডাস্ট্রিজ করপোরেশন নামক করপোরেশন দুটি একীভূত করে ১৯৭৬ সালের ১ জুলাই হতে রাষ্ট্রপতির ২৫ নং আদেশবলে (সংশোধিত) বাংলাদেশ সুগার অ্যান্ড ফুড ইন্ডাস্ট্রিজ করপোরেশন বা বিএসএফআইসি গঠিত হয়। ২০১৬-২০১৭ সালে ১৫টি চিনিকল, ১টি ইঞ্জিনিয়ারিং কারখানা ও ৩টি বাণিজ্যিক প্রতিষ্ঠান নিয়ে করপোরেশন এর কর্মকাণ্ড অব্যাহত আছে। এছাড়াও, কেবল অ্যান্ড কোম্পানি (বাংলাদেশ) লিমিটেড এর সাথে একটি ডিস্টিলারি প্লান্ট ও একটি জৈব সার কারখানা রয়েছে।

বাংলাদেশ চিনি ও খাদ্য শিল্প করপোরেশন এর প্রধান উৎপাদিত পণ্য চিনি। চিনি উৎপাদনের কাঁচামাল আখ। আখের ফলন এবং এতে সুগার ফরমেশন বহুলাংশে আবহাওয়ার উপর নির্ভরশীল। বিভিন্ন প্রতিকূলতা সত্ত্বেও ২০১৬-২০১৭ মাদ্রাই মৌসুমে করপোরেশন এর অধীন ১৫টি চিনিকলে ৯ লক্ষ ৯১ হাজার ৪৫৪.৭৪ মে. টন আখ মাদ্রাই করে ৬.০৫% চিনি আহরণ হারে ৫৯ হাজার ৯৮৪.৫৫ মে. টন চিনি উৎপাদিত হয়। এছাড়া আলোচ্য বছরে কেবল ডিস্টিলারি ইউনিটে ৪৮ লক্ষ প্রফ লিটার স্পিরিট ও অ্যালকোহল উৎপাদন-লক্ষ্যমাত্রার বিপরীতে ৪৭.৩১ লক্ষ প্রফ লিটার স্পিরিট ও অ্যালকোহল উৎপাদিত হয়েছে, যা লক্ষ্যমাত্রার ৯৮.৫৬%। তাছাড়া উৎপাদিত স্পিরিট থেকে ৭.৭০ লক্ষ প্রফ লিটার ফরেন লিকার উৎপাদিত হয়েছে।

২০১৬-২০১৭ সালে ৮৪ হাজার ১৯৪.০১ মে. টন চিনি বিক্রয় হয়েছে। সুষ্ঠু বিক্রয় কর্মসূচীর মাধ্যমে চিনি বিক্রয়ের ফলে এবছর দেশে চিনির মূল্য ও সরবরাহ স্থিতিশীল থাকে।

২০১৬-২০১৭ সাল পর্যন্ত পুঞ্জীভূত লোকসানের পরিমাণ ৪ হাজার ৮০৬.৭৫ কোটি টাকা। চিনির উৎপাদন খরচ বেশি হওয়ার কারণে বর্তমানে চিনিকলসমূহ লোকসানের সম্মুখীন হচ্ছে। আলোচ্য সময় পর্যন্ত প্রদত্ত সর্বমোট শুল্ক ও করের পরিমাণ ৩ হাজার ৬৩০.২২ কোটি টাকা। এ বছর প্রদত্ত শুল্ক ও করের পরিমাণ ৯ হাজার ৪৮৪.৯১ লক্ষ টাকা।

২০০৩-২০০৪ মাদ্রাই মৌসুম হতে মিলে গুণগত মানসম্পন্ন আখ প্রাপ্তির লক্ষ্যে আখচাষিদের বর্তমান আখের মূল্যের ওপর চিনি আহরণ হার ৮% এর উর্ধ্ব ৯% পর্যন্ত প্রতি ০.১০% বৃদ্ধির জন্য প্রতি মে:টন অতিরিক্ত ৮.০৩ টাকা এবং ৯% এর উর্ধ্ব ১০% পর্যন্ত প্রতি ০.১০% বৃদ্ধির জন্য প্রতি মে:টন অতিরিক্ত ১০.৭১ টাকা হারে মাদ্রাই মৌসুম শেষে প্রিমিয়াম মূল্য প্রদানের ব্যবস্থা নেয়া হয়, যা আলোচ্য মৌসুমেও বহাল থাকে। আলোচ্য বছর আখের মূল্য পরিশোধ বাবদ ২৭৭.৯৫ কোটি টাকা ও কৃষিঋণ বাবদ আখচাষিদের ৬৫.০৩ কোটি টাকা প্রদান করা হয়েছে।

দেশের দ্বিতীয় প্রধান অর্থকরী ফসল আখ চাষের মাধ্যমে বাংলাদেশের উত্তর ও দক্ষিণ পশ্চিমাঞ্চলের প্রায় ৫০ লক্ষ লোক জীবিকা নির্বাহ করে। তাছাড়া, কৃষিভিত্তিক চিনিশিল্পকে কেন্দ্র করে গ্রামীণ এলাকায় রাস্তাঘাট, বিদ্যুৎ, ব্যাংক, হাট-বাজার, অন্যান্য ব্যবসা-বাণিজ্যকেন্দ্র ও শিক্ষা প্রতিষ্ঠানসহ বিভিন্ন অবকাঠামোগত উন্নয়ন দিন দিন বৃদ্ধি পাচ্ছে। এছাড়া চিনির উপজাত চিটাগুড়, আখের ছোবড়া ইত্যাদি কাঁচামাল হিসেবে ব্যবহার করেও কতিপয় শিল্প কারখানা গড়ে উঠেছে, যার মাধ্যমে প্রায় ১০ লক্ষ লোকের জীবিকা নির্বাহ হয়। এতে গ্রামীণ অর্থনীতির ভিত সুদৃঢ় হচ্ছে এবং দারিদ্র্য বিমোচনে উল্লেখযোগ্য ভূমিকা রাখছে।

পরিশেষে, চিনিশিল্পের উন্নয়নে কর্তৃপক্ষ কর্তৃক গৃহীত উদ্যোগ ও পদক্ষেপসমূহ যথাযথভাবে বাস্তবায়নের জন্য সংশ্লিষ্ট সকলের আন্তরিক সহযোগিতা কামনা করছি এবং করপোরেশনের অগ্রগতি ও সাফল্যে শিল্প মন্ত্রণালয়সহ যেসব প্রতিষ্ঠান দিক নির্দেশনা ও সহযোগিতা প্রদান করছে তাদের সবাইকে আন্তরিক অভিবাদন জানাচ্ছি। বিশেষভাবে ধন্যবাদ জানাচ্ছি মিলসমূহের সর্বস্তরের কর্মকর্তা-শ্রমিক-কর্মচারী এবং বন্ধুপ্রতিম আখচাষিদের, যাদের সম্মিলিত প্রয়াসে করপোরেশন এর সাফল্যের ধারাকে অক্ষুণ্ন রাখবে।

(এ কে এম দেলোয়ার হোসেন এফসিএমএ)

ভারপ্রাপ্ত চেয়ারম্যান

সূচিপত্র

বিবরণ	পৃষ্ঠা নং
১। পরিচালকমণ্ডলী	১
২। পরিচালকমণ্ডলীর প্রতিবেদন	
- চিনিশিল্পের পরিচিতি	২
- চিনির চাহিদা	২
- ইক্ষু চাষ	২
- ইক্ষু চাষের উপকরণ বিতরণ	৩
- ইক্ষুর ফলন	৪
- ইক্ষুর ক্রয়মূল্য	৫
- ইক্ষু সংগ্রহ কার্যক্রম	৬
- চিনিকল এলাকায় যোগাযোগ ব্যবস্থা	৬
- ইক্ষু পরিবহন	৭
- উৎপাদন কার্যক্রম	৭-৯
- বিক্রয় কার্যক্রম	৯-১০
- করপূর্ব লাভ-লোকসান	১০
- মূলধন কাঠামো ও অর্থ সংস্থান	১০
- সরকারি কোষাগারে প্রদত্ত শুল্ক ও কর	১১
- কর্মচারী প্রশাসন ও জনশক্তি	১১
- জনশক্তি উন্নয়ন	১২
- উৎপাদন সহায়ক মালামাল আমদানি	১২
- পঞ্চবার্ষিক পরিকল্পনা	১২
- উৎপাদিত পণ্যের মজুদ	১২
- ২০১৬-২০১৭ অর্থ বছরের উৎপাদন	১৩
- আর্থিক বিশ্লেষণ	১৩
৩। সংযোজনী গুচ্ছ	১৪-৩৭
৪। বিরাজীকরণ কার্যক্রম	৩৮
৫। পরিচালকমণ্ডলী ও সদর দপ্তরের বিভাগসমূহ	৩৯
৬। করপোরেশনের শিল্প ও বাণিজ্যিক প্রতিষ্ঠানসমূহ	৪০

বাংলাদেশ চিনি ও খাদ্য শিল্প করপোরেশন
পরিচালকমন্ডলী
২০১৬-২০১৭

চেয়ারম্যান (ভারপ্রাপ্ত)	১. জনাব এ.কে.এম.দেলোয়ার হোসেন ০১-০৭-২০১৬ হতে ৩০-০৬-২০১৭ পর্যন্ত
পরিচালক (অর্থ)	১. জনাব এ.কে.এম.দেলোয়ার হোসেন ০১-০৭-২০১৬ হতে ৩০-০৬-২০১৭ পর্যন্ত
পরিচালক (উৎপাদন ও প্রকৌশল)	১. জনাব এ এস এম আবদার হোসেন ০১-০৭-২০১৬ হতে ৩০-১০-২০১৬ পর্যন্ত ২. প্রকৌঃ মোঃ মাহবুবর রহমান ৩০-১১-২০১৬ হতে ৩০-০৬-২০১৭ পর্যন্ত
পরিচালক (পরিকল্পনা ও উন্নয়ন)	১. জনাব বিকাশ চন্দ্র সাহা ০১-০৭-২০১৬ হতে ৩০-০৬-২০১৭ পর্যন্ত
পরিচালক (বাণিজ্যিক)	১. জনাব মীর জহুরুল ইসলাম ০১-০৭-২০১৬ হতে ৩০-০৬-২০১৭ পর্যন্ত
পরিচালক(ইক্ষু উন্নয়ন ও গবেষণা)	১. জনাব মোহাম্মদ হাবিবুর রহমান ০১-০৭-২০১৬ হতে ১৯-০২-২০১৭ পর্যন্ত ২. কৃষিবিদ মোঃ মোশাররফ হোসেন ১১-০৪-২০১৭ হতে ৩০-০৬-২০১৭ পর্যন্ত
সচিব	১. জনাব মোহাম্মদ শামসুল কবীর ০১-০৭-২০১৬ হতে ২১-০৭-২০১৬ পর্যন্ত ২. প্রকৌঃ মোঃ মাহবুবর রহমান ২১-০৭-২০১৬ হতে ৩০-১১-২০১৬ পর্যন্ত ৩. জনাব মোঃ আবুল রফিক (অতিরিক্ত দায়িত্বে) ০১-১২-২০১৬ হতে ১৫-০৫-২০১৭ পর্যন্ত ৪. জনাব এস এম আব্দুল আজিজ ১৫-০৫-২০১৭ হতে ২০-০৫-২০১৭ পর্যন্ত ৫. জনাব মোঃ আবুল রফিক (অতিরিক্ত দায়িত্বে) ২১-০৫-২০১৭ হতে ৩০-০৬-২০১৭ পর্যন্ত

পরিচালকমণ্ডলীর প্রতিবেদন

বাংলাদেশ চিনি ও খাদ্য শিল্প করপোরেশনের পরিচালকমণ্ডলী করপোরেশন এর সদর দপ্তর ও এর নিয়ন্ত্রণাধীন শিল্প প্রতিষ্ঠানসমূহের নিরীক্ষিত হিসাব এবং অন্যান্য কার্যক্রমের বিবরণ সম্বলিত ২০১৬-২০১৭ সালের বার্ষিক প্রতিবেদন উপস্থাপন করছেন।

চিনিশিল্পের পরিচিতি

বাংলাদেশ স্বাধীনতার পর রাষ্ট্রপতির ২৭(১৯৭২ সালের ২৭ নম্বর আদেশ) নম্বর আদেশক্রমে গঠিত বাংলাদেশ সুগার মিলস করপোরেশন এবং বাংলাদেশ ফুড অ্যান্ড এগ্ৰাইভ ইন্ডাস্ট্রিজ করপোরেশন নামক করপোরেশন দুটি একীভূত করে ১৯৭৬ সালের ১ জুলাই হতে রাষ্ট্রপতির ২৫ নং আদেশবলে (সংশোধিত) বাংলাদেশ সুগার অ্যান্ড ফুড ইন্ডাস্ট্রিজ করপোরেশন বা বিএসএফআইসি গঠিত হয়। ঐ সময়ে চিনিকল এবং বিভিন্ন ধরনের খাদ্যশিল্প প্রতিষ্ঠানসহ মোট ৬৮টি শিল্প প্রতিষ্ঠান বিএসএফআইসি'র অধীনে ন্যস্ত ছিল। তন্মধ্যে ৫০টি শিল্প প্রতিষ্ঠান বিরোধীকরণসহ প্রাক্তন মালিকদের নিকট ফেরত দেওয়া হয়েছে। ২০১৬-২০১৭ সালে করপোরেশনের আওতাধীন ১৫টি চিনিকল চালু থাকে। করপোরেশনের উৎপাদন কর্মকাণ্ডে চিনিশিল্পের ভূমিকাই প্রধান। এতদ্ব্যতীত চিনিশিল্পের সহযোগী শিল্প হিসেবে কেরা অ্যান্ড কোম্পানি (বাংলাদেশ) লিঃ এ একটি ডিস্টিলারি কারখানা এবং চিনিকলের যন্ত্রাংশ তৈরীর জন্য কুষ্টিয়া শহরে রেনউইক, যজ্ঞেশ্বর অ্যান্ড কোম্পানি (বিডি) লিঃ নামে একটি ইঞ্জিনিয়ারিং কারখানাতেও উৎপাদন অব্যাহত আছে।

২০১৬-২০১৭ সালে সম্পাদিত কার্যক্রমের সংক্ষিপ্ত বিবরণী নিম্নে উপস্থাপন করা হল :

দেশে চিনির চাহিদা ও চিনিকলগুলোর উৎপাদন ক্ষমতা

FAO এবং বাংলাদেশ পুষ্টি কাউন্সিলের সুপারিশ অনুযায়ী মাথাপিছু বাৎসরিক চিনির চাহিদা ৯.০০ কেজি। সে হিসেবে দেশে চিনির বার্ষিক চাহিদা প্রায় ১৪.৪০ লক্ষ মে.টন। বর্তমানে চালু ১৫টি চিনিকলে বাৎসরিক চিনি উৎপাদন ক্ষমতা ২,১০,৪৪০ মে.টন। এছাড়া দেশে গুড় উৎপাদনের পরিমাণ প্রায় ৩.০০ লক্ষ মে.টন। সম্পূর্ণ চিনিকলগুলোর উৎপাদন ক্ষমতা দেশে চিনির প্রকৃত চাহিদার তুলনায় অনেক কম। ফলে চিনির ঘাটতি আমদানির মাধ্যমে পূরণ করতে হয়। বর্তমানে ব্যক্তি মালিকানায় সুগার রিফাইনারী স্থাপিত হওয়ার ফলে চিনির চাহিদা তাদের দ্বারা সিংহভাগ পূরণ হচ্ছে। আর্থ থেকে উৎপাদিত দেশীয় চিনি সুনির্দিষ্ট নীতিমালার ভিত্তিতে করপোরেশন তার নিজস্ব সুষ্ঠু মার্কেটিং নেটওয়ার্কের মাধ্যমে বাজারজাত করে থাকে। উল্লেখ্য যে, দেশের ১৫টি চিনিকলের মধ্যে ৩টি ত্রিশের দশকে, ৩টি পঞ্চাশের দশকে, ৭টি ষাটের দশকে এবং ২টি বাংলাদেশ স্বাধীনতার পরে স্থাপিত হয়। অধিকাংশ চিনিকলের যন্ত্রাংশ অতি পুরাতন ও জরাজীর্ণ হয়ে পড়ায় এগুলির স্থাপনকালীন উৎপাদন ক্ষমতা ও দক্ষতা যথেষ্ট হ্রাস পেয়েছে। চালু ১৫টি চিনিকলের মধ্যে ১০টি চিনিকলের অর্থনৈতিক আয়ুষ্কাল ইতঃমধ্যে শেষ হয়ে গেলেও যথাযথ মেরামত, রক্ষণাবেক্ষণ ও বিএমআরকরণের মাধ্যমে এগুলো চালু রাখা হয়েছে।

ইক্ষুচাষ

চিনিকলসমূহে কৃষি বিভাগের কর্মকর্তাগণের তত্ত্বাবধানে প্রতি বছর চিনিকল এলাকায় ২.১০ থেকে ২.৪৫ লক্ষ একর জমিতে ইক্ষুচাষ করে একর প্রতি ফলন গড়ে ১৯.০০ মে.টন হিসেবে বছরে ৪০.০০ থেকে ৪৭.০০ লক্ষ মে.টন ইক্ষু উৎপাদিত হলেও বর্তমানে তা হ্রাস পেয়েছে। মাদাই মৌসুমে ইক্ষু প্রাপ্তি নিশ্চিতকরণের জন্য মিলজোনে ইক্ষু চাষ ও ইক্ষু উন্নয়নের প্রতি সর্বাধিক গুরুত্ব প্রদান করা হয়। ইক্ষুচাষীদের উন্নতজাতের ইক্ষুবীজ, সার, কীটনাশক, নগদ অর্থ, ভর্তুকি, প্রশিক্ষণ ও প্রযুক্তি বিতরণের জন্য ইক্ষুচাষকে ঋণী, অঋণী ও নিজস্ব খামার খাত হিসেবে ভাগ করা হয়েছে।

২০১৬-২০১৭ মাদ্রাই মৌসুমে চিনিকল এলাকায় ১ লক্ষ ৭৫ হাজার একর জমিতে ইক্ষুচাষ লক্ষ্যমাত্রার বিপরীতে প্রকৃত চাষের জমির পরিমাণ দাঁড়ায় ১ লক্ষ ১০ হাজার ২ শত ৫১ একর যা লক্ষ্যমাত্রার ৬৩%।

২০১৬-২০১৭ রোপণ মৌসুমে ইক্ষুচাষের পরিসংখ্যান নিম্নরূপ:

বিবরণ	একক	ইক্ষুচাষের লক্ষ্যমাত্রা	প্রকৃত ইক্ষুচাষ	ইক্ষুচাষের লক্ষ্যমাত্রা অর্জন(%)
চাষির জমিতে (ঋণী)	একর	১৩৩২৫৬	৮১১৯৪	৬১%
চাষির জমিতে (অ-ঋণী)	একর	৩৩১০০	২১৮৮৭	৬৬%
খামারে (ঋণী)	একর	৮৬৪৪	৭১৭০	৮৩%
মোট	একর	১৭৫০০০	১১০২৫১	৬৩%

ইক্ষু চাষের উপকরণ বিতরণ

চিনিকল এলাকায় ইক্ষুর চাষ ও ফলন বৃদ্ধির মাধ্যমে চিনিকলসমূহের প্রয়োজনীয় ইক্ষু প্রাপ্তি নিশ্চিতকরণের লক্ষ্যে বিএসএফআইসি কর্তৃক ১৯৮০ সালে নিবিড় ইক্ষু উন্নয়ন প্রকল্প 'কম জমি অধিক ফলন' চালু করা হয়। এ প্রকল্পের আওতায় চিনিকলসমূহের ট্রেনিং কমপ্লেক্স ও মিলজোন এলাকার বিভিন্ন স্থানে ইক্ষুচাষীগণকে আধুনিক প্রযুক্তি শিক্ষাদানসহ সার, উন্নত জাতের রোগমুক্ত ইক্ষুবীজ, কীটনাশক ও নগদ অর্থ (কৃষি ঋণ) এবং অন্যান্য প্রয়োজনীয় সেবা প্রদান করা হয়। ২০১৬-২০১৭ রোপণ মৌসুমে ৫৮ হাজার ৬৫৬ মে.টন ইক্ষুবীজ, ৯ হাজার ৪৪৫ মে.টন ইউরিয়া, ৮ হাজার ১৮১ মে.টন টিএসপি, ৬ হাজার ৬৫৫ মে.টন এমওপি এবং ৭ লক্ষ ৫ হাজার ৬০৬ কেজি কার্বোফুরান-৫জি, ১ লক্ষ ৫৬ হাজার ৬৩৮ কেজি ফিপ্রনিল ও জিআর, ৩ হাজার ৬৩৪ কেজি কার্বেন্ডাজিম ও অন্যান্য উপকরণ বাবদ মোট ৬ হাজার ৮৪০.০১ লক্ষ টাকার উপকরণ ইক্ষুচাষীদের মধ্যে কৃষিঋণ হিসেবে বিতরণ করা হয়।

বিগত ৪ বছরে ইক্ষুচাষে উপকরণ বিতরণের তুলনামূলক পরিসংখ্যান নিম্নরূপ:

বিবরণ	একক	২০১৩-২০১৪		২০১৪-২০১৫		২০১৫-২০১৬		২০১৬-২০১৭	
		পরিমাণ	মূল্য (লক্ষ টাকা)	পরিমাণ	মূল্য (লক্ষ টাকা)	অর্জন পরিমাণ	মূল্য (লক্ষ টাকা)	অর্জন পরিমাণ	মূল্য (লক্ষ টাকা)
ইক্ষুবীজ	মে.টন	৪৩৭০৯	১১২৮.০০	৪৯৭৩৯	১২৬৩.৩৭	৪৯৭৩৯	১২৮৩.৪৭	৫৮৬৫৬	১৬৩৬.৬২
রাসায়নিক সার	মে.টন	২৩৮৫৫	৩৮০০.০০	২৩৮৫৫	৩৩৬২.২৮	২৩৮৬১	৪২২৯.১৬	২৪২৮১	৪৩০৯.২৭
কীট ও রোগনাশক ঔষধ	কেজি	৫৮৩৫৩০	৪৮৮.০০	৫৮৩৫৩০	৬১২.০০	৮২৭৮১২	৭৮৮.০০	৮৬৫৮৭৮	৮৫৫.১৫
অন্যান্য	মে.টন	-	৬০৮.০০	-	৫৬২.২০	-	-	-	৩৮.৯৭
মোট ঋণ :	লক্ষ টাকা	-	৬০২৪.০০	-	৫৭৯৯.৮৬	-	৬৩০০.৬৩	-	৬৮৪০.০১

রোপা আখচাষে ভর্তুকি কার্যক্রম

ইক্ষুচাষের প্রতি চাষীদের উৎসাহিত করা এবং আখের ফলন বৃদ্ধির জন্য কয়েকটি উন্নত জাত দ্রুত বিস্তারের লক্ষ্যে রোপণ মৌসুমে রোপা পদ্ধতিতে আখচাষের জন্য ভর্তুকি কার্যক্রম গ্রহণ করা হয়েছে। এ কর্মসূচির আওতায় ২০১৬-২০১৭ রোপণ মৌসুমে রোপা আখচাষের ক্ষেত্রে প্রতি একরে ভর্তুকির হার নিম্নরূপ ছিল :

(ক) সাধারণ রোপা আখচাষের জন্য	: ৩,৩০০/- টাকা
(খ) রোপা পদ্ধতিতে বীজক্ষেত স্থাপনের জন্য	: ৩,৮০০/- টাকা
(গ) সাথী ফসলসহ রোপা আখচাষ	: ৪,৪০০/- টাকা
(ঘ) রোপা পদ্ধতিতে চাষকৃত জমিতে মুড়ি	: ২,০০০/- টাকা

ইক্ষুর ফলন

চিনিকল এলাকায় চিনিকলসমূহের তত্ত্বাবধানে প্রতি বছর ২.১০ থেকে ২.৪৫ লক্ষ একর জমিতে ইক্ষুচাষ করা হত। একর প্রতি ফলন গড়ে ১৯.০০ মে.টন হিসেবে উক্ত পরিমাণ জমিতে ৪০.০০ থেকে ৪৭.০০ লক্ষ মে.টন ইক্ষু উৎপাদিত হত। এর মধ্যে ২৫.০০ থেকে ২৮.০০ লক্ষ মে.টন ইক্ষু চিনিকলে মাড়াইয়ের জন্য পাওয়া যেত। অবশিষ্ট ইক্ষু গুড় প্রস্তুতে, বীজ হিসেবে ও অন্যান্য কাজে ব্যবহার করা হত। কিন্তু বর্তমানে ইক্ষু আবাদ ক্রমশ হ্রাস পাওয়ায় ইক্ষু মাড়াইও হ্রাস পাচ্ছে।

২০১৬-২০১৭ সালসহ বিগত ১০ বছর মিলজোনে মোট ইক্ষু উৎপাদন, একর প্রতি ফলন, চিনিকলে আখ সরবরাহ (নন-মিল জোন থেকে সংগৃহীত ইক্ষুসহ), গুড় প্রস্তুতে ব্যবহার, বীজ হিসেবে ব্যবহার, অন্যান্য কাজে ব্যবহারসহ মোট ডাইভারশন নিম্নরূপ:

মাড়াই মৌসুম	ইক্ষুচাষ (পূর্ববর্তী বছরে রোপণকৃত) (একর)	মোট ইক্ষু উৎপাদন (মে.টন)	একর প্রতি ফলন (মে.টন)	চিনিকলে সরবরাহ (মে.টন)	গুড় প্রস্তুতে ব্যবহার (মে.টন)	বীজ তৈরীতে ব্যবহার (মে.টন)	অন্যান্য কাজে ব্যবহার (মে.টন)	মোট ডাইভারশন (মে.টন)
২০০৭-২০০৮	২১৭০৯৫	৪০৫১১৩৭	১৯	২২৮৭৫২৮	১১১৬৩৩৬	৩০১১৬৪	৩৭৪৯১৬	১৭৬৩৬০৯
২০০৮-২০০৯	১৯৪৪৮৭	৩০৩৮৪৭২	১৬	১১৮৪১০৯	১২৬৮৬৮৭	২১১২১৯	৩৭৪৪৫৭	১৮৫৪৩৬৩
২০০৯-২০১০	১২৭৬৯২	২৩৭৭৫৫৬	১৯	৮৬৬৫৭৩	১০৮৬৩৫৩	২৬৭১৬৭	১৫৭৪৬৩	১৫১০৯৮৩
২০১০-২০১১	১৬১৪২৯	৩০৪০২২৪	১৯	১৫৮১৯০৭	৮৮০৩০৯	২৪২৭৬৮	৩৩৫২৪০	১৪৫৮৩১৭
২০১১-২০১২	১৫৭৭৬৯	২৮৬৫৫৭৮	১৮	১০৪৭৪৫৩	১২৮৬৯৮৬	২৮২৯০৬	২৪৮২৩৩	১৮১৮১২৫
২০১২-২০১৩	১৫৯৬৭৩	৩০৬২৮৪০	১৯	১৫৬২৭৩১	৯৬৭৫২৭	২৯৮২৬৬	২৩৪৩১৪	১৫০০১০৭
২০১৩-২০১৪	১৭৪০০৬	৩২৬২৪৬৭	১৯	১৮১৭২৭২	৯১৮৮৯৫	২৩০৫৩৬	২৯৫৭৬৪	১৪৪৫১৯৫
২০১৪-২০১৫	১৫৪৯৫৩	২৬৫৬৭৬৮	১৭	১২১৫৪২২	৯৪৮৮৬৪	১৮৪৩৩৯	২৯৯১৪৩	২৬৪৭৭৬৮
২০১৫-২০১৬	১২৯৪৭৩	২১০১০০৮	১৬	৯৬৪২২৮	৭৩৭৪৬৯	১৫৬৯৭১	২৪২৩৪০	২১০১০০৮
২০১৬-২০১৭	১১৭৮৫৪	২০৩১৯৫৮	১৭	৯৯১৪৪৬	৬৬১৬০১	১৬০৩৩০	২১৮৫৮১	২০৩১৯৫৮

পরিচ্ছন্ন ইক্ষুবীজ

পরিচ্ছন্ন ও রোগমুক্ত ইক্ষুবীজ উৎপাদনে গুরুত্বপূর্ণ ভূমিকা পালন করে। ইক্ষুবীজকে রোগমুক্ত করার জন্য বিভিন্ন চিনিকলে হট ওয়াটার ট্রিটমেন্ট এর পাশাপাশি ময়েস্ট হট এয়ার ট্রিটমেন্ট পদ্ধতির সাহায্যেও বীজ শোধনের কার্যক্রম চালু আছে। পরিচ্ছন্ন ইক্ষুবীজ ব্যবহারের মাধ্যমে ইক্ষুর ফলন ২৫%-৩০% বৃদ্ধি পায় এবং চিনি আহরণ হারও বৃদ্ধি পায়। প্রয়োজনীয় অর্থ, জনবল, যানবাহন, যন্ত্রপাতি ও সরঞ্জাম, প্রশিক্ষণ ইত্যাদি না থাকায় চিনিকলগুলি পর্যাপ্ত পরিচ্ছন্ন ইক্ষুবীজ উৎপাদন ও সরবরাহ করতে পারে না। ফলে এক তৃতীয়াংশ পরিচ্ছন্ন বীজ ও বাকি দুই তৃতীয়াংশ সাধারণ বীজ ব্যবহার করা হয়। সকল চিনিকল এলাকায় পরিচ্ছন্ন ইক্ষুবীজ ব্যবহার বৃদ্ধি করে ইক্ষুর ফলন, সরবরাহ ও চিনি আহরণ হার বৃদ্ধির চেষ্টা অব্যাহত আছে।

ইক্ষুর জাত সঙ্কট

চিনির উৎপাদন বৃদ্ধিতে অধিক চিনিযুক্ত, উচ্চ ফলনশীল ও রোগমুক্ত ইক্ষুজাত ব্যবহার অত্যন্ত গুরুত্বপূর্ণ। বর্তমানে চিনিকল ও চিনিকল বহির্ভূত এলাকায় উন্নত জাতের আখের যথেষ্ট অভাব রয়েছে। বাংলাদেশ ইক্ষু গবেষণা ইনস্টিটিউট কর্তৃক অবমুক্ত জাতগুলির ফলন ও চিনি আহরণের পরিমাণ আশানুরূপ নয়। তবে নতুন ইক্ষুজাত উদ্ভাবন দ্বারা পুরানো জাতগুলির প্রতিস্থাপনের প্রচেষ্টা চলছে।

ইক্ষুর মূল্য নির্ধারণ

বাংলাদেশ সরকার ইক্ষুর মূল্য নির্ধারণ করে এবং চিনিকলগুলি কৃষকদের নিকট থেকে উক্ত নির্ধারিত মূল্যে ইক্ষু ক্রয় করে থাকে। ১৯৮৫-৮৬ অর্থ বছরে সরকার নির্ধারিত প্রতি মে:টন ইক্ষুর মূল্য মিলস্গেটে ৬২৯.৬১ টাকা এবং বহিঃ কেন্দ্রে ৬১৬.২২ টাকা নির্ধারণ করে। পরবর্তীতে আখের মূল্য অন্যান্য ফসলের সাথে সামঞ্জস্য রাখতে সময় সময় মূল্য বৃদ্ধি করা হয়। ২০১৬-২০১৭ মাড়াই মৌসুমে ইক্ষুর মূল্য প্রতি মে:টন বহিঃ কেন্দ্রে ২৬৮০.৪০ টাকা এবং মিলস্গেটে ২৭৫০ টাকা ধার্য করা হয়।

১৯৮৫-৮৬ সাল থেকে ২০১৬-২০১৭ সাল পর্যন্ত প্রতি মে.টন ইক্ষু ক্রয় মূল্যের পরিসংখ্যান নিম্নরূপ:

বছর	প্রতি মে.টন ইক্ষুর মূল্য(টাকা)	
	মিলসগেট	বহিঃ কেন্দ্র
১৯৮৫-১৯৮৬	৬২৯.৬১	৬১৬.২২
১৯৮৬-১৯৮৭	৬৫৬.৪০	৬৪৩.০১
১৯৮৭-১৯৮৮	৭৩৬.৭৮	৭২৩.৩৮
১৯৮৮-১৯৮৯	৮৯৭.৫৩ (০৪-০৪-৮৯ থেকে)	৮৮৪.১৪
১৯৮৯-১৯৯০	৯৫১.১২ (২৫-০৯-৮৯ থেকে)	৯৩৭.৭২
১৯৮৯-১৯৯০	১০০৪.৭০ (০১-০২-৯০ থেকে)	৯৯১.৩০
১৯৯৯-২০০০	১০০৪.৭০	৯৯১.৩০
২০০০-২০০১	১১১১.৮৭	১০৯৮.৪৭
২০০১-২০০২	১১১১.৮৭	১০৯৮.৪৭
২০০২-২০০৩	১১১১.৮৭	১০৯৮.৪৭
২০০৩-২০০৪	১১১১.৮৭	১০৯৮.৪৭
২০০৪-২০০৫	১১৭৮.৮৫	১১৫২.০৬
২০০৫-২০০৬	১২৮৬.০২	১২৫৯.২২
২০০৬-২০০৭	১৩৬৬.৩৯	১৩৩৯.৬০
২০০৭-২০০৮	১৪৩৩.৩৭	১৩৯৩.১৮
২০০৮-২০০৯	১৬০৭.৫২	১৫৬৭.৩৩
২০০৯-২০১০	১৭৬৮.২৭	১৭২৮.০৮
২০১০-২০১১	২২২৩.৭৪	২১৭০.১৫
২০১১-২০১২	২২২৩.৭৪	২১৭০.১৫
২০১২-২০১৩	২৫০০.০০	২৪৪০.০০
২০১৩-২০১৪	২৫০০.০০	২৪৪০.০০
২০১৪-২০১৫	২৫০০.০০	২৪৪০.০০
২০১৫-২০১৬	২৭৫০.০০	২৬৮৪.০০
২০১৬-২০১৭	২৭৫০.০০	২৬৮৪.০০

গুণগতমানের আর্থ উৎপাদনে প্রণোদনা প্রদান

২০০৩-২০০৪ মাড়াই মৌসুম হতে মিলে গুণগত মান সম্পন্ন ইক্ষু প্রাপ্তির লক্ষ্যে ইক্ষু চাষীদেরকে বর্তমান মূল্যের উপর চিনি আহরণ হার ৮% এর উর্ধ্ব ৯% পর্যন্ত প্রতি ০.১০% বৃদ্ধির জন্য প্রতি মে.টনে অতিরিক্ত ৮.০৩ টাকা এবং ৯% এর উর্ধ্ব ১০% পর্যন্ত প্রতি মে.টনে ০.১০% বৃদ্ধির জন্য প্রতি মে.টনে অতিরিক্ত ১০.৭১ টাকা প্রণোদনা হিসেবে মাড়াই মৌসুম শেষে প্রিমিয়াম মূল্য প্রদানের ব্যবস্থা নেয়া হয় যা আলোচ্য মৌসুমেও বহাল থাকে।

মূল্য সংযোজন কর (ভ্যাট) সরকার কর্তৃক ২০০১-২০০২ অর্থ বছরে প্রতি মে.টন চিনির উপর আরোপিত বিক্রয় কর ২৪২০.০০ টাকা বহাল থাকে। ০৮-০৬-২০০২ তারিখ হতে চিনি আমদানি অবাধ করার পরিপ্রেক্ষিতে চিনিকলগুলি বেসরকারি খাতে আমদানিকৃত চিনির সাথে প্রতিযোগিতা মূল্যে চিনি বিক্রয়ের সুবিধার্থে চিনির উৎপাদন ব্যয় হ্রাসের নিমিত্ত ০১-০৭-০২ তারিখ হতে চিনিতে প্রতি মে.টন-এ প্রদেয় ভ্যাট ২৪২০.০০ টাকা সরকার কর্তৃক সম্পূর্ণরূপে প্রত্যাহার করা হয় যা অদ্যাবধি বহাল আছে।

বিএসআরআই লেভি

ইতঃপূর্বে বাংলাদেশ ইক্ষু গবেষণা ইনস্টিটিউট এর গবেষণা লেভি হিসেবে প্রতি মে.টন চিনি বিক্রয়ের উপর ক্রেতাদের নিকট হতে ৫৩.৫০ টাকা হারে গবেষণা লেভি আদায় করা হত। এক্ষেত্রেও চিনির উৎপাদন ব্যয় হ্রাসের নিমিত্ত ০১-০৭-২০০২ তারিখ হতে চিনি বিক্রয়ের উপর ক্রেতাদের নিকট হতে নির্ধারিত হারে টনপ্রতি গবেষণা লেভিও প্রত্যাহার করা হয়েছে যা অদ্যাবধি বহাল আছে।

ইক্ষু সংগ্রহ কার্যক্রম

ইক্ষু মাড়াই মৌসুম শুরুর পূর্বে মাঠকর্মী ও ইক্ষু সম্প্রসারণ কর্মকর্তাদের সমন্বয়ে প্রতিটি ইক্ষু জমি জরিপ করে সম্ভাব্য ইক্ষু ফলন ও মাড়াইয়ের জন্য ইক্ষু প্রাপ্তির প্রতিবেদন তৈরী করা হয়। চিনিকলগুলিতে দৈনিক ইক্ষু মাড়াই ক্ষমতার উপর ভিত্তি করে দৈনিক ইক্ষু ক্রয় কর্মসূচি প্রণয়ন করা হয়। দৈনিক কর্মসূচি অনুযায়ী পূর্জি বিতরণের মাধ্যমে মিলসগেট ও বহিঃকেন্দ্র হতে চিনিকল কর্তৃপক্ষ সরাসরি ইক্ষুচাষিদের নিকট হতে ইক্ষু ক্রয় করে মাড়াই করে থাকে। প্রতিটি ইক্ষু ক্রয় কেন্দ্রে সাধারণতঃ ৫ জন থেকে ১১ জন ইক্ষুচাষি প্রতিনিধি নিয়ে পূর্জি কমিটি গঠিত হয়। পূর্জি গেজেট প্রণয়নের সময় ক্ষুদ্র চাষি, ঋণী চাষি, আগাম রোপা ও মুড়ি ইক্ষু চাষি ইত্যাদি বিষয় বিবেচনাপূর্বক অগ্রাধিকার প্রদান করা হয়ে থাকে। আখ ক্রয়ে স্বচ্ছতা আনয়নের জন্য ২০০৯-১০ মাড়াই মৌসুমে পরীক্ষামূলকভাবে ই-পূর্জি কার্যক্রম শুরু করা হয়। পরবর্তীতে ২০১০-১১ মাড়াই মৌসুম থেকে সকল মিলে ই-পূর্জি কার্যক্রম সুষ্ঠুভাবে বাস্তবায়ন হচ্ছে যা অব্যাহত আছে। তাছাড়া সুষ্ঠুভাবে ইক্ষু ক্রয়ের স্বার্থে ই-গেজেট কর্মসূচি হাতে নেয়া হয়েছে।

চিনিকল এলাকায় যোগাযোগ ব্যবস্থা

দেশের চিনিকলগুলো প্রত্যন্ত অঞ্চলে অবস্থিত বিধায় সেখানকার যোগাযোগ ব্যবস্থা ভাল নয়। চিনিকলগুলিতে নিকটবর্তী এলাকা থেকে পর্যাপ্ত ইক্ষু না পাওয়ায় প্রত্যন্ত অঞ্চল থেকে ইক্ষু সংগ্রহ করতে হয়। চিনিকল ও ইক্ষু সংগ্রহ এলাকার মধ্যে সংযোগকারী রাস্তাঘাট না থাকায় অনেক এলাকা থেকে ইক্ষু সংগ্রহ দুরূহ হয়ে পড়ে। সুতরাং চিনিকলে পর্যাপ্ত ও দ্রুত ইক্ষু পরিবহন নিশ্চিত করার জন্য সংযোগকারী রাস্তাঘাট নির্মাণ, মেরামত, সংরক্ষণ ও উন্নয়নে পর্যাপ্ত আর্থ প্রাপ্তি নিশ্চিত করবে। রাস্তাঘাট উন্নয়নের জন্য সরকারি অনুমোদনক্রমে চিনিকল কর্তৃপক্ষ সুগার সেস খাতে অর্থ সংগ্রহ করে থাকে।

(১) সুগার সেস : চিনিকল এলাকায় কাঁচা রাস্তাঘাট নির্মাণ, মেরামত ও উন্নয়নের জন্য ইক্ষুচাষিদের নিকট হতে প্রতিটন ইক্ষু বিক্রয়ের উপর ৩.২২ টাকা হারে সেস আদায় করা হয়। আলোচ্য বছরে উক্ত খাতে ৩১.১৩ লক্ষ টাকা সেস আদায় হয়।

(২) রোড ডেভলপমেন্ট ফান্ড : চিনি ক্রয়কারীদের নিকট হতে পূর্বে প্রতি মে:টনে ২৬৭.৯২ টাকা হারে অর্থ সংগ্রহ করা হত। চিনি উৎপাদন ব্যয় হ্রাসের নিমিত্ত চিনির ভ্যাট ও বিএসআরআই লেভির ন্যায় ০১-০৭-০২ তারিখ হতে রোড ডেভলপমেন্ট ফান্ডের টাকা চিনি ক্রয়কারীদের নিকট থেকে নির্ধারিত হারে কর্তন না করে উক্ত হারে আদায়যোগ্য টাকার সম পরিমাণ অর্থ সরকার প্রদানের সিদ্ধান্ত নেয় যা আলোচ্য সালেও বহাল থাকে। প্রদানকৃত উক্ত ফান্ড দ্বারা “পল্লী সড়ক নির্মাণ মঞ্জুরী” হিসেবে সরকার কর্তৃক মনোনীত সুগার সেস কমিটির মাধ্যমে চিনিকল এলাকায় পাকা রাস্তাঘাট নির্মাণ, মেরামত, উন্নয়ন ও সংরক্ষণ করা হয়। এ কমিটি নিম্নবর্ণিত ব্যক্তিবর্গের সমন্বয়ে গঠিত হয় :

১।	যে এলাকায় চিনিকল অবস্থিত সে এলাকার মাননীয় মন্ত্রী/প্রতিমন্ত্রী/ সংসদ সদস্য/জেলা পরিষদ চেয়ারম্যান/সরকার মনোনীত প্রতিনিধি	চেয়ারম্যান
২।	ডেপুটি কমিশনার	সদস্য
৩।	চিনিকলের ব্যবস্থাপনা পরিচালক	সদস্য-সচিব
৪।	চিনিকলের মহাব্যবস্থাপক(কৃষি)	সদস্য
৫।	জেলা কৃষি অফিসার	সদস্য
৬।	নির্বাহী প্রকৌশলী, এল,জি,ই,ডি	সদস্য
৭।	উপজেলা নির্বাহী অফিসার	সদস্য
৮।	চিনিকলের প্রকৌশলী(পুর)	সদস্য
৯।	দুইজন ইক্ষুচাষি প্রতিনিধি	সদস্য

২০১৬-২০১৭ মাড়াই মৌসুমেও উপরোক্ত ব্যবস্থা কার্যকর থাকে।

২০১৪-২০১৫ থেকে ২০১৬-২০১৭ সাল পর্যন্ত চিনিকল এলাকায় সুগার সেস ও রোড ডেভলপমেন্ট এবং পল্লী সড়ক নির্মাণ ফান্ড কমিটি কর্তৃক রাস্তাঘাট নির্মাণ ও মেরামতের বিবরণ নিম্নরূপ:

(কিলোমিটারে)

সড়কের বর্ণনা	২০১৪-২০১৫		২০১৫-২০১৬		২০১৬-২০১৭	
	নতুন নির্মাণ	মেরামত	নতুন নির্মাণ	মেরামত	নতুন নির্মাণ	মেরামত
পাকা সড়ক	৪৪.৬৫	৪৩৩.৯২	৪৬.৬৩৯	১৯২.৩৫	৬৯.১৬৫	২৭৯.৮০
আধাপাকা সড়ক	১৯৬১.৯	৯৩৯.৫২	৫৫.৬৩২	৬০৪.৯৫	৬৫.৭৯৭	৭০২.৬৭
কাঁচা সড়ক	১৭৪৬	২১১৭.৫	৮৮.৭২৮	১৮৯১.৪৬	৮০.০০	১৬৩৬.২২২

ইক্ষু পরিবহন

ইক্ষু মাড়াইয়ের জন্য সুপরিষ্কৃত ও সুনিয়ন্ত্রিত ইক্ষু পরিবহন ব্যবস্থা অপরিহার্য। ইক্ষু কর্তনের পর দ্রুত মাড়াই করতে পারলে আর্থ তহরুপ/অপচয় কম হয় ও চিনি আহরণ হার বৃদ্ধি পায়। তাই চিনিকলসমূহ যথাসম্ভব নিজস্ব ট্রাক, ট্রাক্টর ও ট্রেইলারের মাধ্যমে ইক্ষু পরিবহন করে থাকে। অনেক সময় নিজস্ব যানবাহনের স্বল্পতাহেতু কোন কোন মিলে দূরবর্তী ক্রয় কেন্দ্র হতে ভাড়া করা পরিবহন দ্বারা ইক্ষু পরিবহন করা হয়। এছাড়া ইক্ষুচাষিগণ গরুর গাড়ি এবং মহিষের গাড়ির মাধ্যমেও ক্রয় কেন্দ্রে ইক্ষু সরবরাহ করে থাকে।

২০১৬-২০১৭ মাড়াই মৌসুমে ইক্ষু পরিবহনের জন্য মিলসমূহের নিজস্ব যানবাহনের সংখ্যা নিম্নরূপ:

যানের নাম	প্রাপ্ত সংখ্যা		
	সচল	অচল	মোট
১। ট্রাক	১১৭	২৯	১৪৬
২। ট্রাক্টর	৭০২	২৯৩	৯৯৫
৩। ট্রেইলরস	২৭০৭	৭৩৩	৩৪৪০

উৎপাদন কার্যক্রম

করপোরেশনের নিয়ন্ত্রণাধীন শিল্প প্রতিষ্ঠানসমূহে বর্তমানে প্রধান পণ্য হিসেবে চিনি ছাড়াও স্পিরিট, অ্যালকোহল এবং চিনিকলের যন্ত্রাংশ উৎপাদিত হয়। এছাড়া চিনির উপজাত হিসেবে চিটাগুড়, ছোবড়া ও প্রেসমাদ উৎপন্ন হয়। ২০১৬-২০১৭ অর্থ বছরে পণ্যভিত্তিক উৎপাদন কার্যক্রম নিম্নে সন্নিবেশিত করা হল:

চিনি

২০১৬-২০১৭ অর্থ বছরে করপোরেশনের ১৫টি চিনিকলে উৎপাদন কর্মকাণ্ড চালু থাকে। ১৫টি চিনিকলের দৈনিক ইক্ষু মাড়াই ক্ষমতা ২১ হাজার ৪৪ মেঃ টন হিসেবে ১২৫ দিনে ইক্ষু মাড়াই ২৬ লক্ষ ৩০ হাজার ৫০০ মে.টন এবং গড়ে ৮% চিনি আহরণ হারে মোট উৎপাদন ক্ষমতা ২ লক্ষ ১০ হাজার ৪৪০ মে.টন।

২০১৬-২০১৭ মাদ়াই মৌসুমে ১৫ লক্ষ ৪০ হাজার মে.টন ইক্ষু মাদ়াই করে গড়ে ৭.৫৬% চিনি আহরণ হারে ১ লক্ষ ১৬ হাজার ৩৫০ মে.টন চিনি উৎপাদনের লক্ষ্যমাত্রা ধার্য করা হয়। ১৫টি চিনিকলে লক্ষ্যমাত্রার বিপরীতে ৯ লক্ষ ৯১ হাজার ৪৫৪.৭৪ মে.টন ইক্ষু মাদ়াই করে গড়ে ৬.০৫% চিনি আহরণ হারে মোট ৫৯ হাজার ৯৮৪.৫৫ মে.টন চিনি উৎপাদিত হয়।

২০০৩-২০০৪ সাল হতে ২০১৬-২০১৭ সাল পর্যন্ত মোট আখ মাদ়াই দিবস, আখ মাদ়াই, চিনি উৎপাদন ও চিনি আহরণ হারের লক্ষ্যমাত্রা ও প্রকৃত অর্জন নিম্নরূপঃ

মাদ়াই মৌসুম	মাদ়াই দিবস (সকল চিনি কলের)		ইক্ষু মাদ়াই (মে.টন)		চিনি উৎপাদন (মে.টন)		গড় চিনি আহরণ হার (%)	
	লক্ষ্যমাত্রা	প্রকৃত অর্জন	লক্ষ্যমাত্রা	প্রকৃত অর্জন	লক্ষ্যমাত্রা	প্রকৃত অর্জন	লক্ষ্যমাত্রা	প্রকৃত অর্জন
২০০৩-২০০৪	১৮৪২	১৩৫২	২৩৮৫০০০	১৬৪২৫১০	১৮০০০০	১১৯১৪৬	৭.৫৫	৭.২৬
২০০৪-২০০৫	১৭১৩	১১৫৫	২২৭৭০০০	১৪১৪৫৯৯	১৭৭৬০০	১০৬৬৪৫	৭.৮০	৭.৫৩
২০০৫-২০০৬	১৪৮০	১৪৮৩	১৭৭২১৬০	১৮৫৩১৭৯	১৪০০০০	১৩৩২৮৩	৭.৯০	৭.১৯
২০০৬-২০০৭	১৬০৮	১৮৫৭	২৩৩৭০২২	২৩২৪৭৫২	১৬৬৬৩২	১৬৪৯৯৬	৭.১৩	৭.১০
২০০৭-২০০৮	১৭১৮	১৮৭৪	২২৯৫০০০	২২৮৭৫২৮	১৭৪০২১	১৬৩৮৪৩.৮	৭.৫৮	৭.১৬
২০০৮-২০০৯	১৭১৫	১০২১	২২৭২০০০	১১৮৪১০৯	১৭৩১০০	৭৯৯২১.৮০	৭.৬২	৬.৭৫
২০০৯-২০১০	১০৪১	৭৩৯	১৩৩০০০০	৮৬৬৫৭৩	১০১৫২৫	৬২২০৩.৪০	৭.৬৩	৭.১৭
২০১০-২০১১	১২৪১	১৩০৮	১৫৮১০০০	১৫৮১৮৫৭	১১৮৯২৫	১০০৯৬২.৪০	৭.৫২	৬.৩৮
২০১১-২০১২	১৩৬৭	৯২০	১৭৯৫০০০	১০৪৭৫০১	১৩৫৩৭৬	৬৯৩৪৬.৮০	৭.৫৪	৬.৬২
২০১২-২০১৩	১৩২৬	১২৬৯	১৭৪৫০০০	১৫৬২৩৫১	১২৯০৭৫	১০৭১২৩	৭.৩৯	৬.৮৫
২০১৩-২০১৪	১৩৯৫	১৬২০	১৮৬০০০০	১৮১৮৮৩৭.৮১	১৩৮১৫০	১২৮২৬৮.২০	৭.৪৩	৭.০৬
২০১৪-২০১৫	১২৬৬	১১২৪	১৬৯০০০০	১২১৪৭৫২	১২৭০৫৫	৭৭৪৫০.০৫	৭.৫২	৬.৩৭
২০১৫-২০১৬	১২১৩	৮৮৩	১৬০০০০০	৯৬৩৮৩৫	১২১২৬০	৫৮২১৯	৭.৫৮	৬.০৪
২০১৬-২০১৭	১২০৭	৯২৩	১৫৪০০০০	৯৯১৪৫৪.৭৪	১১৬৩৫০	৫৯৯৮৪.৫৫	৭.৫৬	৬.০৫

চিটাগুড়, ছোবড়া ও প্রেসমাদ

চিটাগুড়, ছোবড়া ও প্রেসমাদ চিনিশিল্পের প্রধান উপজাত দ্রব্য। ২০১৬-২০১৭ সালে করপোরেশনের অধীনস্থ চিনিকলগুলি ৩৮ হাজার ৫৫০.১৪ মে.টন চিটাগুড়, ৩ লক্ষ ৪৮ হাজার ৪২৫.১৯ মে.টন ছোবড়া এবং প্রায় ২৯ হাজার ৭৪৫ মে.টন প্রেসমাদ উৎপাদন করে।

ইঞ্জিনিয়ারিং দ্রব্যাদি

কুষ্টিয়ায় অবস্থিত রেনউইক, যজ্ঞেশ্বর অ্যান্ড কোম্পানি (বিডি) লি. চিনিকলগুলির যন্ত্রাংশ প্রস্তুত করে। ২০১৬-২০১৭ সালে উক্ত কারখানাতে ১১৮৩.৪৪ মে.টন ইঞ্জিনিয়ারিং দ্রব্যাদি উৎপাদিত হয় যা গত বছরের উৎপাদন ১১৩২.৭১ মে.টনের তুলনায় ৪.৪৮% বেশি।

স্পিরিট ও অ্যালকোহল

আলোচ্য বছরে কেৱএন্ড কোম্পানি (বাংলাদেশ) লি. দর্শনা, চুয়াডাঙ্গা ৪৭.৩১ লক্ষ প্রুফ লিটার স্পিরিট ও অ্যালকোহল উৎপাদন করে যা গত বছরের উৎপাদন ৪২.০৮ লক্ষ প্রুফ লিটারের তুলনায় ১২.৪৩% বেশি।

২০১১-২০১২ সাল থেকে ২০১৬-২০১৭ সাল পর্যন্ত সময়ে অন্যান্য পণ্যের উৎপাদন পরিসংখ্যান নিম্নরূপ:

পণ্যের নাম	একক	উৎপাদন						বিগত বছরের তুলনায় ২০১৬-২০১৭ সালে(-) হ্রাস/(+) বৃদ্ধির হার
		২০১১-২০১২	২০১২-২০১৩	২০১৩-২০১৪	২০১৪-২০১৫	২০১৫-২০১৬	২০১৬-২০১৭	
স্পিরিট ও এলকোহল	লক্ষ প্রুফ লিটার	৫২.৫২	৫০.৬৫	৪৬.৮৬	৪৭.১৮	৪২.০৮	৪৭.৩১	(+) ১২.৪৩
ফরেন লিকার	লক্ষ প্রুফ লিটার	৮.২৯	৯.৯২	৯.১১	৮.৯৭	৭.৭০	৭.৭০	-
ইঞ্জিনিয়ারিং দ্রব্যাদি	মে.টন	১০২০.৯৬	৯৬৪.৯৪	১০৫৫.২৬	১০৫৭.৬৭	১১৩২.৭১	১১৮৩.৪৪	(+) ৪.৪৮

বিক্রয় কার্যক্রম

(ক) চিনি

অভ্যন্তরীণ বাজার স্থিতিশীল রাখার স্বার্থে চিনিকলসমূহের উৎপাদিত চিনি বাংলাদেশ সরকারের চিনি বিক্রয়, বিলি/বন্টন নীতিমালা অনুযায়ী নিম্নোক্ত খাতসমূহে বিক্রয় করা হয়।

- ১। মাসিক বরাদ্দের ভিত্তিতে হোলসেল ডিলার/জেলা/উপজেলা পর্যায়ের ডিলারের মাধ্যমে খোলা বাজারে চিনি বিপণন করা হয়।
- ২। মাসিক বরাদ্দের ভিত্তিতে চিনি ব্যবহারকারী স্বয়ংক্রিয় বৃহৎ শিল্প প্রতিষ্ঠান ও ক্ষুদ্র শিল্প প্রতিষ্ঠানে চিনিকল থেকে চিনি বিক্রয় করা হয়।
- ৩। সংরক্ষিত খাত অর্থাৎ সেনা, নৌ, পুলিশ, বিজিবি ও ক্যাডেট কলেজ এর অনুকূলে চিনি বিক্রয় করা হয়।
- ৪। প্রতি ১.১১ মে: টন ইক্ষু সরবরাহের বিপরীতে ১২ কেজি চিনি সরকারি নির্ধারিত মূল্যে ইক্ষুচাষীদের নিকট বিক্রয় করা হয়।
- ৫। চিনিকলের শ্রমিক, কর্মচারী ও কর্মকর্তাদের নিকট মাসিক ৪ কেজি হারে সরকারি নির্ধারিত মূল্যে চিনি বিক্রয় করা হয়।

(খ) উপজাত দ্রব্যাদি

চিটাগুড় দর্শনার কেৱএন্ড কোম্পানি (বিডি) লিঃ এর ডিস্টিলারিতে কাঁচামাল হিসেবে ব্যবহৃত হয়। চিনিকলসমূহে উৎপাদিত উদ্ধৃত উপজাত চিটাগুড় স্থানীয় ব্যবসায়ী, বেসরকারি ডিস্টিলারি কারখানা ও রপ্তানিকারকদের নিকট টেন্ডারের মাধ্যমে বিক্রয় করা হয়। অন্য উপজাত ইক্ষুর ছোবড়া ও প্রেসমাড এর সিংহভাগ যথাক্রমে চিনিকলের বয়লারে জ্বালানি হিসেবে এবং আখের জমিতে জৈবসার হিসেবে ব্যবহৃত হয়। কেৱএন্ড কোম্পানির উপজাত প্রেসমাড (ফিল্টারমাড) এবং ডিস্টিলারিতে উৎপাদিত স্পেন্টওয়াশ কেৱএন্ড কোম্পানিস্থ বায়োফার্টিলাইজার কারখানায় কাঁচামাল হিসেবে ব্যবহৃত হয়। অন্যান্য মিলের উদ্ধৃত ছোবড়া ও প্রেসমাড নিয়মানুযায়ী বিক্রয় করা হয়।

আলোচ্য অর্থ বছরে করপোরেশনের নিয়ন্ত্রণাধীন শিল্প প্রতিষ্ঠানসমূহে উৎপাদিত পণ্য বিক্রয়লব্ধ অর্থের পরিমাণ দাঁড়ায় ৭৯ হাজার ৬০১.৫৫ লক্ষ টাকা যা বিগত বছরের বিক্রয়লব্ধ আয় ৮৩ হাজার ৩৬৮.২২ লক্ষ টাকার ৪.৫২% কম। এ বিক্রয়লব্ধ অর্থের মধ্যে চিনি ও চিটাগুড় বাবদ (৫০০৪৪.৬০ + ৮৪৮০.০৫) বা ৫৮ হাজার ৫২৪.৬৫ লক্ষ টাকা এবং রেনউইক, যজ্ঞেশ্বর অ্যান্ড কোম্পানি (বিডি) লি. এর ইঞ্জিনিয়ারিং দ্রব্যাদির বিক্রয় বাবদ ১ হাজার ৫২৫.৯১ লক্ষ টাকা অন্তর্ভুক্ত আছে। এছাড়া উৎপাদিত স্পিরিট, অ্যালকোহল ও ফরেন লিকারের গ্রুপ বিক্রয় মূল্য ১৯ হাজার ৫৫০.৯৯ লক্ষ টাকা অন্তর্ভুক্ত আছে। মিলভিত্তিক পণ্যের বিক্রয় সংযোজনী 'ঝ' তে দেখানো হল।

২০১৩-২০১৪ থেকে ২০১৬-২০১৭ সালের উৎপাদিত পণ্য বিক্রয়ের তুলনামূলক চিত্র নিম্নরূপ:

পণ্যের নাম	একক	২০১৩-২০১৪	২০১৪-২০১৫	২০১৫-২০১৬	২০১৬-২০১৭	২০১৫-২০১৬ সালের তুলনায় ২০১৬-২০১৭ সালে (-) হ্রাস / (+) বৃদ্ধির হার
চিনি	মে. টন	৬১০৬৩.৩৫	১১৪০৩১.৬৭	১৩৩৮৯৪.৬৭	৮৪১৯৪.০১	(-) ৩৭.১২
চিটাগুড়	মে. টন	৭০৯৩২.৪৪	৫০৪৮৩.৯০	৪৩১৪৫.৪৪	৪০৮৫৯.৩৩	(-) ৫.৩০
স্পিরিট, অ্যালকোহল	লক্ষ প্রফ ফলিটার	৩৬.৩৮	৩৫.০৬	৩৫.৪৯	৩৬.২৯	(+) ২.২৫
ফরেন লিকার	লক্ষ প্রফ ফলিটার	৮.৯৬	৮.৭৬	৭.৭৯	৭.৯২	(+) ১.৬৭
ইঞ্জিনিয়ারিং দ্রব্যাদি	মে. টন	৬৫২.৪৮	১২১০.৩৩	১১৭৯.১৭	১১৯৮.৮৮	(+১.৬৭)

লাভ/(লোকসান)

২০১১-২০১২ সাল হতে ২০১৬-২০১৭ সাল পর্যন্ত খাতওয়ারী কর উত্তর লাভ/(লোকসান) এর তুলনামূলক চিত্র নিম্নে প্রদর্শিত হল :

লক্ষ টাকায়
() = লোকসান

খাতের নাম	২০১১-২০১২	২০১২-২০১৩	২০১৩-২০১৪	২০১৪-২০১৫	২০১৫-২০১৬	২০১৬-২০১৭	২০১৬-২০১৭ পর্যন্ত পূঞ্জিত লাভ/(লোকসান)
ক) চিনি*	(৩১১৫৪.০১)	(৩১৪৬৬.৯৬)	(৫৭৪৯৪.৮৭)	(৫৪০৬৮.৪৯)	(৫২৭৭৫.৩৯)	(৬৪১২৪.৭৭)	(৪৮০৭৬৭.০৯)
খ) কারিগরী প্রতিষ্ঠান	১১২.৩৩	১১৫.৩১	১১১.৫৫	৬১.৬৭	৬১.৭২	৮৩.৩৮	(৮৫৩.৮৯)
গ) বাণিজ্যিক প্রতিষ্ঠান	৮০.১৭	৯৯.৩৫	৯৬.০৭	১০৩.০৫	১২৫.০৭	৯৭.৫৬	৯৪৫.৮৯
মোট	(৩০৯৬১.৫১)	(৩১২৫২.৩০)	(৫৭২৮৭.২৫)	(৫৩৯০৩.৭)	(৫২৫৮৮.৬০)	(৬৩৯৪৩.৮৩)	(৪৮০৬৭৫.০৯)

* সহযোগী শিল্প ডিস্ট্রিবিউটরি ও ঊষধ কারখানার লাভ/ক্ষতি অন্তর্ভুক্ত আছে।

মূলধন কাঠামো ও অর্থ সংস্থান

২০১১-২০১২ সাল হতে ২০১৬-২০১৭ সাল পর্যন্ত করপোরেশনের অধীন শিল্প প্রতিষ্ঠানসমূহের মূলধন কাঠামো ও অর্থ সংস্থানের তুলনামূলক চিত্র নিম্নরূপঃ

বিবরণ	৩০শে জুন					
	২০১১-২০১২	২০১২-২০১৩	২০১৩-২০১৪	২০১৪-২০১৫	২০১৫-২০১৬	২০১৬-২০১৭
সম্পদ						
স্থায়ী সম্পদ	৯৩৫৪.০৮	৯৯৬৪.৭৩	১০০১২.৯৪	১০০৭৮.৯২	১১৪২৯.৪৯	১২৬৩৭.৭৩
চলতি সম্পদ	৭৮৫১৬.০৯	১২০৩৬৯.৯৪	১২০৩৭৮.৯০	১০৩২২৫.১৯	৯৯৮২১.২৬	৯৯৫৫১.৩৫
মোট সম্পদ	৮৭৮৭০.১৭	১৩০৩৩৪.৬৭	১৩০৩৯১.৮৪	১১৩৩০৪.১১	১১১২৫০.৭৫	১১২১৮৯.০৮
বাদ চলতি দায়	২৩৮৭২০.২৬	৩২৪৫৯৯.০৮	৩৮৬৯০০.৩৩	৪১৭৮৮৪.৮২	৪৭৩১৭৯.৭১	৫৪৪৪৩৪.৪২
নীট সম্পদ/নিয়োজিত মূলধন	(১৫০৮৫০.০৯)	(১৯৪২৬৪.৪১)	(২৫৬৫০৮.৪৯)	(৩০৪৫৮০.৭১)	(৩৬১৯২৮.৯৬)	(৪৩২২৪৫.৩৪)
অর্থ সংস্থান :						
ইকুইটি	(১৮৬৭৮৫.১৯)	(২২৯৯৬৫.৯২)	(২৯২০৪২.৭৭)	(৩৪০৬১৭.৮৭)	(৩৯৮৮১৯.৫৫)	(৪৬৯৯২০.৪৪)
দীর্ঘ মেয়াদী ঋণ	৩৫৯৩৫.১০	৩৫৭০১.৫১	৩৫৫৩৪.২৯	৩৬০৩৭.১৬	৩৬৮৯০.৫৯	৩৭৬৭৫.১০
মোট :	(১৫০৮৫০.০৯)	(১৯৪২৬৪.৪১)	(২৫৬৫০৮.৪৮)	(৩০৪৫৮০.৭১)	(৩৬১৯২৮.৯৬)	(৪৩২২৪৫.৩৪)

সরকারি কোষাগারে শুল্ক ও কর প্রদান

করপোরেশন ও এর অধীনস্থ শিল্প প্রতিষ্ঠানসমূহ ২০১৬-২০১৭ অর্থ বছরে ভ্যাট, আমদানি শুল্ক ও অন্যান্য কর বাবদ মোট ৯ হাজার ৪৮৪.৯১ লক্ষ টাকা সরকারি কোষাগারে প্রদান করেছে যা গত বছর প্রদত্ত ৮ হাজার ৬৫৯.৬৭ লক্ষ টাকার তুলনায় ৯.৫৩% বেশি। করপোরেশন ১৯৭২-৭৩ সাল হতে ২০১৬-২০১৭ সাল পর্যন্ত সর্বমোট ৩ হাজার ৬৩০.২২ কোটি টাকা শুল্ক ও কর হিসেবে সরকারি কোষাগারে প্রদান করেছে। নিম্নে ১৯৭২-৭৩ সাল হতে ২০০৮-২০০৯ সাল পর্যন্ত মোট প্রদত্ত শুল্ক ও কর এবং ২০০৯-২০১০ থেকে ২০১৬-২০১৭ পর্যন্ত বছরওয়ারী প্রদত্ত শুল্ক ও কর এবং ১৯৭২-৭৩ থেকে ২০১৬-২০১৭ পর্যন্ত সর্বমোট প্রদত্ত শুল্ক ও করের পরিমাণ নিম্নরূপ:

(লক্ষ টাকায়)

রাজস্বের খাত	১৯৭২-৭৩ সাল হতে ২০০৮- ২০০৯ সাল পর্যন্ত	২০০৯- ২০১০	২০১০- ২০১১	২০১১- ২০১২	২০১২- ২০১৩	২০১৩- ২০১৪	২০১৪- ২০১৫	২০১৫- ২০১৬	২০১৬-২০১৭	১৯৭২-৭৩ সাল হতে ২০১৬-২০১৭ সাল পর্যন্ত সর্বমোট
ভ্যাট/আবগারী শুল্ক	১৮৪৭৮৮.৯৫	৫৭৭৪.৪	৬৫২৭.৩	৬৭৩৩.২৭	৭৯২৬.৬৫	৭৫০৯.৫৩	৭৩২৬.৭৪	৭৮৩৭.৪৯	৮০৯৩.১৯	২৪২৫১৭.৪৮
আমদানির উপর ভ্যাট	৫২৯৩৮.৯১	১৮.৩৫	৮.০৩৪	২৪.১৮	১৩১.৯৩	-	১.২৫	২২.৮৮	৮৩.০৩	৫৩২৭০.৫৬
বিক্রয় কর	৫৭৯০.৮৪	-	-	৩৬.২৯	-	-	-	-	১৩৮.৭৬	৫৯২৯.৬০
আমদানি শুল্ক	৫৮৩৪.৭৫	১১.৫৩	৫২৪.০৩	-	৬৮.১৩	২২.৪০	২৪.৮৩	৫৭.৩৯	৯২.৫৪	৬৬৭১.৮৯
উন্নয়ন সারচার্জ	৩৮৭৯.৭২	-	-	১০.০৮	-	-	-	-	-	৩৮৭৯.৭২
আমদানি লাইসেন্স ফি, অগ্রিম আয়কর ও আইডিএলসি	৩৬৩৮.৬৬	৩.৪৩	১.৭৩	৪৮.৫	১৪.৪৭	-	৩৮	৬.৪১	২৭.৯০	৩৭১৭.৫৩
আয়কর	১৭১৯৭.৬৬	৪৮.৬৯	৫৯.৬০৬	৩৩.৮৭	৯.৮৬	৪.৫৯	৩০.২৯	৯৩.৫০	১০৮.১৬	১৭৬০০.৮৬
সুগার সেস	৩১৫৭.১০	২৭.৯৪	৫১০৫৫	-	৫০.৬৬	৫০.৩২	৪৭.৫০	৩১.১৩	৩১.৮৬	৩৪৮১.৪৪
রাষ্টা উন্নয়ন তহবিল	১০০৫২.৯৬	-	-	-	-	-	-	-	-	১০০৫২.৯৬
লভ্যাংশ প্রদান	৬১০৩.৮৫	-	-	২৬৮.৩৮	-	১১.৯৭	১১.৬৭	-	-	৬১২৭.৯৯
বিবিধ কর	৫৬৮১.৬১	২৪৮.৮	৩১৩.৭৩	-	৪১৩.৫২	৪৩৬.১৫	৩৮২.৭৭	৬১০.৮৭	৯০৯.৪৭	৯২৬৫.৩১
পিএসআইএসসি	৪৮৮.৮৮	-	-	-	-	-	-	-	-	৪৮৮.৮৮
বিএসআরআই লেডি মোট	২৯৯৬১৪.৭৭	৬১৩৩.১	৭৪৮৫.৫	৭১৫৪.৫৭	৮৬১৫.২০	৮০৪৯.৪৩	৭৮২৫.৪৩	৮৬৫৯.৬৭	৯৪৮৪.৯১	৩৬৩০২২.৬০

কর্মচারি, প্রশাসন ও জনশক্তি :

আলোচ্য বছর করপোরেশন এবং এর নিয়ন্ত্রণাধীন প্রতিষ্ঠানসমূহে শ্রমিক, কর্মচারি ও ব্যবস্থাপনার সাথে সম্পর্ক সৌহার্দপূর্ণ ছিল। বার্ষিক মিলাদ মাহফিল, খেলাধূলা, বিচিত্রানুষ্ঠান, পিকনিক ও চিত্তবিনোদনমূলক অনুষ্ঠান যথারীতি পালিত হয়। স্বাভাবিক নিয়মে অবসর গ্রহণের ফলে জনবল পূর্ববর্তী বছর অপেক্ষা উল্লেখযোগ্য সংখ্যায় হ্রাস পায়। মাড়াই মৌসুমে নিরবিচ্ছিন্ন ও অব্যাহত উৎপাদন প্রক্রিয়া চালু রাখার স্বার্থে সাময়িকভাবে দৈনিক ভিত্তিতে কিছু জনবল নিয়োগ করা হয়। তবে সংশোধিত সেটআপ মোতাবেক জনবল সুশমকরণের প্রক্রিয়া অব্যাহত আছে। জনবলের বিস্তারিত তথ্য সংযোজনী-ট তে দেখানো হয়েছে।

২০১৬-২০১৭ সালে কর্মরত জনশক্তির পরিসংখ্যান নিম্নরূপ:

বিবরণ	স্থায়ী			মৌসুমী		সাময়িক		মোট
	কর্মকর্তা	কর্মচারি	শ্রমিক	কর্মচারি	শ্রমিক	কর্মচারি	শ্রমিক	
চিনিকল ও অন্যান্য	৬৫৭	৩৫৯৭	২৬৮০	২১১১	১৯৯৭	১০৭৮	৫২৬২	১৭৩৮২
সদর দপ্তর	১৮৯	৮৪	-	-	-	-	-	২৭৩
মোট	৮৪৬	৩৬৮১	২৬৮০	২১১১	১৯৯৭	১০৭৮	৫২৬২	১৭৬৫৫

জনশক্তি উন্নয়ন

২০১৬-২০১৭ অর্থ বছরে করপোরেশনের সদর দপ্তর ও অধীনস্থ শিল্প প্রতিষ্ঠানসমূহে কর্মরত কর্মকর্তা, কর্মচারি ও শ্রমিকদের স্ব স্ব ক্ষেত্রে উৎপাদনশীলতা বৃদ্ধির জন্য করপোরেশনের প্রশিক্ষণ কর্মসূচী অব্যাহত থাকে। আলোচ্য সময়ে মোট ৭৩৪(সাতশত চৌত্রিশ) জন কর্মকর্তা, কর্মচারি, শ্রমিক ও আখচাষীদের বিভিন্ন চিনিকলের প্রশিক্ষণ চিনিকলের প্রশিক্ষণ কেন্দ্রসমূহে এবং দেশের বিভিন্ন খ্যাতনামা প্রশিক্ষণ প্রতিষ্ঠানে ও বিদেশে প্রশিক্ষণ দেয়া হয় যার পরিসংখ্যান নিম্নে উল্লেখ করা হলোঃ

১। দেশের অভ্যন্তরে প্রশিক্ষণ:		
ক) চিনিকলের ট্রেনিং কমপ্লেক্সে ও সদর দপ্তরের ইন-হাউজ প্রশিক্ষণ :	৪৭৬ জন	
খ) দেশের খ্যাতনামা প্রশিক্ষণ প্রতিষ্ঠান	:	২৪৯ জন
২। বিদেশে প্রশিক্ষণ	:	০৯জন

	সর্বমোট	: ৭৩৪ জন

উৎপাদন সহায়ক মালামাল ও খুচরা যন্ত্রাংশ আমদানিতে বৈদেশিক মুদ্রা ব্যয় :

করপোরেশনের চালু শিল্প প্রতিষ্ঠানে উৎপাদন প্রক্রিয়া অব্যাহত রাখতে প্রয়োজনীয় উৎপাদন সহায়ক মালামাল ও খুচরা যন্ত্রাংশ আমদানির জন্য মিলের চাহিদা অনুযায়ী করপোরেশনের বাজেটে অর্থের সংস্থান রাখা হয়। উক্ত অর্থের সমপরিমাণ বৈদেশিক মুদ্রার মালামাল আমদানি করা হয়। ২০১৬-২০১৭ অর্থ বছরে চালু শিল্প প্রতিষ্ঠানসমূহে ব্যবহারের জন্য ১১৬৭.৭৪ লক্ষ টাকার খুচরা যন্ত্রাংশ/কাঁচামাল আমদানি করা হয়।

বার্ষিক পরিকল্পনা

২০১৬-২০১৭ সালে এডিপিতে বাংলাদেশ চিনি ও খাদ্য শিল্প করপোরেশনের ০৩ টি প্রকল্প বাস্তবায়নধীন ছিল।

উৎপন্ন দ্রব্যের মজুদ

২০১৬-২০১৭ অর্থ বছর শেষে উৎপাদিত পণ্যের মজুদসহ বিগত ৩ বছরের মজুদের পরিসংখ্যান সংযোজনী-এতে দেখানো হল।

২০১৬-২০১৭ অর্থ বছরের উৎপাদন :

২০১৬-২০১৭ অর্থ বছরে প্রকৃত উৎপাদন এবং ২০১৬-২০১৭ সালের উৎপাদন লক্ষ্যমাত্রা নিম্নরূপ :

উৎপাদিত পণ্যের নাম	একক	২০১৬-২০১৭ সালের উৎপাদন লক্ষ্যমাত্রা	২০১৬-২০১৭ সালের প্রকৃত উৎপাদন	২০১৬-২০১৭ সালের লক্ষ্যমাত্রার তুলনায় ২০১৬-২০১৭ সালের উৎপাদনের অর্জন
চিনি	মে. টন	১১৬৩৫০.০০	৫৯৯৮৪.৫৫	৫১.৫৫%
চিটাগুড়	মে. টন	৫৮১২০	৩৮৫৫০.১৪	৬৬.৩৩%
স্পিরিট ও অ্যালকোহল	লক্ষ প্র ফ লিটার	৪৮.০০	৪৭.৩১	৯৮.৫৬%
ফরেন লিকার	লক্ষ প্র ফ লিটার	৮.১	৭.৭০	৯৫.০৬%
ইঞ্জিনিয়ারিং দ্রব্যাদি	মে. টন	১১০০	১১৮৩.৪৪	১০৭.৫৯%

আর্থিক অনুপাত

বিবরণ	সূত্র	বছর	
		২০১৫-২০১৬	২০১৬-২০১৭
১। লাভ-লোকসান পরিমাপক অনুপাত			
ক) ইকুইটির উপর লাভ/লোকসান এর হার	করপূর্ব লাভ/(লোকসান)	(৫২২২৮.৯৪)	(৬৫০৭৬.৫৩)
ইকুইটি	ইকুইটি	----- = ১৩%	----- = ১৪%
খ) সম্পদ আবর্তন	মোট রাজস্ব আয়	৭৩৩২৩.২৬	৬৬৭৭০.৭৭
	মোট সম্পদ	----- = ০.৬৬ বার	----- = ০.৬০ বার
গ) বিক্রয়ের উপর লাভ/ (লোকসান) এর হার (চিনিকল)	করপূর্ব লাভ/(লোকসান)	(৫২৪৩৬.৩১)	(-৬৩৫৭৫.৪২)
	নীট বিক্রয়	----- = (৭৩%)	----- = (৯৮%)
ঘ) সম্পদের উপার্জন ক্ষমতা	সম্পদ আবর্তন x বিক্রয়ের উপর লাভ/ লোকসানের হার (%)	০. ৬৬x(৭৩%) = (৪৮%)	০. ৬০x(৯৮%) = (৫৯%)
২। তারল্যতা ও স্বচ্ছলতা পরিমাপক অনুপাত :	চলতি সম্পদ	৯৯৮২১.২৬	৯৯৫৫১.৩৫
ক) চলতি অনুপাত	চলতি দায়	----- = ০.২১ঃ১	----- = ০.১৮ঃ১
খ) তড়িৎ অনুপাত	চলতি সম্পদ -মজুদ-আগাম ব্যয়	৪৪৮৩৮.৪৭	৪৯১১০.১৫
	চলতি দায়	----- = ০.১০ঃ১	----- = ০.১ঃ১
গ) মজুদ আবর্তন	বিক্রিত মালের উৎপাদন ব্যয়	১২৫৫৫২.২	১৩০১৩৭.৪৫
	উৎপাদিত মালের গড় মজুদ	----- = ২.৪১ বার	----- = ৩.৩ বার
ঘ) চলতি মূলধন	চলতি সম্পদ - চলতি দায়	৯৯৮২১.২৬ - ৪৭৩১৭৯.৭১ = (৩৭৩৩৫৮)	৯৯৫৫১.৩৫ - ৫৪৪৮৩৪.৪২ = (৪৪৪৮৮৩)
ঙ) বিক্রয় ও চলতি মূলধনের অনুপাত	মোট বিক্রয়	৭৩৩২৩.২৬	৭৩৩২৩.২৬
	চলতি মূলধন	----- = (০.২০) : ১	----- = (০.১৫) : ১
চ) ডেট ইকুইটি	ডেট	৫৮২১০৯.৫২	৫১০০৭০.৩০
	মোট ইকুইটি ও দায়	----- = ৫ : ১	----- = ৫ : ১
		১১১২৫০.৭৫	১১২১৮৯.০৮

সংযোজনী গুচ্ছ

বাংলাদেশ চিনি ও খাদ্য শিল্প করপোরেশন

সংযোজনী-ক

২০১৬-২০১৭ রোপণ মৌসুমে লক্ষ্যমাত্রা ও প্রকৃত ইক্ষুচাষ

চিনিকলের নাম	লক্ষ্যমাত্রা (একর)					প্রকৃত অর্জন (একর)				
	ঋণী			অঋণী	সর্বমোট	ঋণী			অঋণী	সর্বমোট
	চাষীর জমিতে	খামারে	মোট			চাষীর জমিতে	খামারে	মোট		
১	২	৩	৪	৫	৬	৭	৮	৯	১০	১১
পঞ্চগড়	৮৯৩০	৭০	৯০০০	০	৯০০০	৪৯৪৪	৬৯	৫০১৩	২৫	৫০৩৮
ঠাকুরগাঁও	৮৭৫০	১২৫০	১০০০০	১০০০	১১০০০	৫৫৬৭	৭৫৩	৬৩২০	৪০৩	৬৭২৩
সেতাবগঞ্জ	৫১৭৪	২০২৬	৭২০০	১০০	৭৩০০	৩২০৮	৮১০	৪০১৮	১০৭	৪১২৫
শ্যামপুর	৬৯৯০	১০	৭০০০	২০০০	৯০০০	৩২৯৮	১০	৩৩০৮	১৪৪৩	৪৭৫১
রংপুর	৫৯০০	৮০০	৬৭০০	১৫০০	৮২০০	৩২৪৭	১০৬৪	৪৩১১	১১৭১	৫৪৮২
জয়পুরহাট	৭৯৬৫	৩৫	৮০০০	৩০০০	১১০০০	৩৬৭১	৩৫	৩৭০৬	২৭৩৪	৬৪৪০
জিলবাংলা	৮৯৭০	৩০	৯০০০	২০০০	১১০০০	৭৫২৬	০	৭৫২৬	২১২২	৯৬৪৮
রাজশাহী	১০৯৫৬	৪৪	১১০০০	৪০০০	১৫০০০	৮১৭১	০	৮১৭১	২৪৩৫	১০৬০৬
নাটোর	১৩৪৯৪	৬	১৩৫০০	৬৫০০	২০০০০	৯৬১২	৭	৯৬১৯	২৮০১	১২৪২০
নর্থবেঙ্গল	১৪৯১৮	২৫৮২	১৭৫০০	৮৫০০	২৬০০০	১০৩২৫	২৫৮১	১২৯০৬	৫৭৬৪	১৮৬৭০
কুষ্টিয়া	৮৪৬০	৪০	৮৫০০	১৫০০	১০০০০	৩৭৭৭	৪০	৩৮১৭	১৮৫০	৫৬৬৭
মোবারকগঞ্জ	৭৯৬২	৩৮	৮০০০	১০০০	৯০০০	৫৮৯২	৪২	৫৯৩৪	১৪৬	৬০৮০
কেরু অ্যান্ড কোং	৭৭৯৫	১৭০৫	৯৫০০	১০০০	১০৫০০	৩৪৯১	১৭৫০	৫২৪১	৪০৬	৫৬৪৭
ফরিদপুর	৯৪৯২	৮	৯৫০০	৫০০	১০০০০	৫১৫৪	৯	৫১৬৩	২১৬	৫৩৭৯
পাবনা	৭৫০০	০	৭৫০০	৫০০	৮০০০	৩৩১১	০	৩৩১১	২৬৫	৩৫৭৬
মোট :	১৩৩২৫৬	৮৬৪৪	১৪১৯০০	৩৩১০০	১৭৫০০০	৮১১৯৪	৭১৭১	৮৮৩৬৩	২১৮৮৮	১১০২৫১

২০১৬-২০১৭ রোপণ মৌসুমে ইক্ষু চাষ ঋণ

(লক্ষ টাকায়)

চিনিকলের নাম	লক্ষমাত্রা	বরাদ্দ	ব্যবহৃত
পঞ্চগড়	৩৭০৭.৯৯	৩৭০৭.৯৯	৫৬৬.১২
ঠাকুরগাঁও	৩৯২৭.৯৯	৩৯২৭.৯৯	৫৫১.৯৮
সেতাবগঞ্জ	৩০৯৭.০৩	৩০৯৭.০৩	৩৯৫.০৫
শ্যামপুর	২৭৮৭.২৯	২৭৮৭.২৯	৩৪৩.৫৪
রংপুর	২৮২৭.৪০	২৮২৭.৪০	২৫৪.৪৭
জয়পুরহাট	৩২৬০.৪১	৩২৬০.৪১	৩০৪.৯০
জিলাবাংলা	৩৬০১.৮৪	৩৬০১.৮৪	৩২৭.১৮
রাজশাহী	৪৬৫৩.৮২	৪৬৫৩.৮২	৫৯৬.৮১
নাটোর	৪৭৪৭.৪৮	৪৭৪৭.৪৮	৬৮৩.৬৬
নর্থবেঙ্গল	৮৫২৩.৪৬	৮৫২৩.৪৬	৫৯৭.৫১
কুষ্টিয়া	৩৬২২.৯১	৩৬২২.৯১	৩৩৩.৯৯
মোবারকগঞ্জ	৩৯১৯.৫০	৩৯১৯.৫০	৪৩৫.৩০
কেরা অ্যান্ড কোং	৫০০৭.০৯	৫০০৭.০৯	৩৪৭.৫৮
ফরিদপুর	৪১০৩.১১	৪১০৩.১১	৩৭৮.৭৮
পাবনা	৩৪৬৯.৪৫	৩৪৬৯.৪৫	৩৮৬.০৮
মোট :	৬১২৫৬.৭৭	৬১২৫৬.৭৭	৬৫০২.৯৫

সংযোজনী-গ

২০১৬-২০১৭ রোপণ মৌসুমে ইক্ষুবীজ বিতরণের কর্মসূচী, উৎপাদন ও প্রকৃত বিতরণ

(মেঃ টনে)

চিনিকলের নাম	বিতরণ লক্ষমাত্রা	নীট বীজ উৎপাদন	ব্যবহার
পঞ্চগড়	১৩৫০০	১৯২৮৬	৫২৩৫
ঠাকুরগাঁও	১৫০০০	২১৪২৯	৯২৬১
সেতাবগঞ্জ	১২৫০০	১৭৮৫৭	৭৩১৭
শ্যামপুর	১২০০০	১৭১৪৩	৪৪৮৭
রংপুর	১৩০০০	১৮৫৭১	৬৮৫২
জয়পুরহাট	১২২০০	১৭৪২৯	১১০৬২
জিলাবাংলা	১১০০০	১৫৭১৪	১২৯০০
রাজশাহী	১১৪০০	১৬২৮৬	১৩৭৮৪
নাটোর	১৬১০০	২৩০০০	১০৩৩৫
নর্থবেঙ্গল	১৭০০০	২৪২৮৬	১৭৩৮০
কুষ্টিয়া	১৩০০০	১৮৫৭১	৫৫০০
মোবারকগঞ্জ	১৪০০০	২০০০০	৭১৮০
কেরা অ্যান্ড কোং	১৩৬০০	১৯৪২৯	৭৪৩৩
ফরিদপুর	১২৩৫০	১৭৬৪৩	৬৩২৩
পাবনা	১১৮০০	১৬৮৫৭	৪১২৬
মোট :	১৯৮৪৫০	২৮৩৫০০	১২৯১৭৫

২০১৬-২০১৭ রোপণ মৌসুমে চিনিকলের খামার ও তদারকি ইক্ষু চাষ
এলাকার জন্য রাসায়নিক সার বিতরণ লক্ষ্যমাত্রা, বরাদ্দ ও প্রকৃত ব্যবহার

(মে.টনে)

চিনিকলের নাম	বিতরণ লক্ষ্যমাত্রা			সংগ্রহ			প্রকৃত ব্যবহার		
	ইউরিয়া	টিএসপি	এমওপি	ইউরিয়া	টিএসপি	এমওপি	ইউরিয়া	টিএসপি	এমওপি
পঞ্চগড়	১৩৮৩	১০২০	৯০৩	৬৮৫	৬০২	৬৪২	৫৬২	৪৭১	৪৬১
ঠাকুরগাঁও	১৫২৮	১১৩০	১০০০	৮৭৬	৮২০	৬৭৮	৭৯০	৬৫১	৫৯৭
সেতাবগঞ্জ	১১৪৩	৮৬৭	৭৭৩	৫৫৪	৪৪৪	৪১১	৫৪২	৪০২	৩৯৯
শ্যামপুর	১০৬২	৭৮৪	৬৯৪	৪৯০	৪৪৭	৪১১	৩৬৭	৩৩৫	৩১০
রংপুর	১০১০	৭৪৭	৬৬০	৫৪৭	৪৩১	৪৩৫	৪৯৩	৩৭৭	৩৭৬
জয়পুরহাট	১২২২	৯১০	৭৯৬	৫০০	৬০৫	৪১২	৪১৪	৩৫৮	৩৩২
জিলবাংলা	১৪০৩	১০৪০	৯২৩	৬১৫	৬২৪	৪৮৩	৫২২	৪০৭	৪০১
রাজশাহী	১৭১৯	১২৬০	১১২২	৯৬১	৭৮৭	৬৮৮	৭৪২	৬৩৭	৫৭০
নাটোর	২১২৯	১৫৬০	১৩৮৫	৮২০	৮৩০	৭১৭	৭৬৭	৭৯৭	৬১৮
নর্থবেঙ্গল	২৬৬০	১৯৪৫	১৭১৩	১৩৩৬	১১৬৯	৯৩৫	১২৩২	১০৫০	৭৭৯
কুষ্টিয়া	১৩১৫	৯৮৫	৮৭৫	৫৬৫	৬২৫	৩৭০	৪৬০	৪৫৬	২৮১
মোবারকগঞ্জ	১২৩৮	৯১০	৭৯৬	৮৬৮	৯১৮	৬২০	৭৮৬	৬৭২	৫৪৩
কেরু অ্যান্ড কোং	১৫৪০	১১৪৫	৯৯২	৯৪০	৮৯২	৫৮৯	৭২১	৬২২	৪৮২
ফরিদপুর	১৪৫৬	১০৭১	৪৮৬	৮৪৮	৮১৮	৩১৮	৬৩৮	৫৫৫	২৬৮
পাবনা	১১৭৮	৮৭৫	৪০৮	৪৪৬	৫২৪	২৭৮	৪০৯	৩৯২	২৩৭
মোট :	২১৯৮৬	১৬২৪৯	১৩৫২৬	১১০৫১	১০৫৩৬	৭৯৮৭	৯৪৪৫	৮১৮২	৬৬৫৪

২০১৬-২০১৭ রোপণ মৌসুমে কীট ও রোগনাশক ঔষধ বিতরণ লক্ষ্যমাত্রা, বরাদ্দ ও প্রকৃত ব্যবহার

সংযোজনী-ঙ

(কেজি)

চিনিকলের নাম	লক্ষ্যমাত্রা			সংগ্রহ			ব্যবহৃত		
	কার্বোফুরান	ক্লোরপাইরিফস	কার্বেন্ডাজিম	কার্বোফুরান	ক্লোরপাইরিফস	কার্বেন্ডাজিম	কার্বোফুরান	ক্লোরপাইরিফস	কার্বেন্ডাজিম
পঞ্চগড়	১০০০০০	৩৫১০০	৬০০	৯৫৮৭৯	৩০১১২	৪৭৮	৬৮৫২৮	৯৫৮৪	২২৮
ঠাকুরগাঁও	১৬০০০০	৩৯০০০	৭০০	১২০১৯২	৩৪৫৭৯	৮৬০	১১০৪১১	২২২৫৭	৩১০
সেতাবগঞ্জ	১৩০০০০	২৮০৮০	৫৭২	৯৬০৪৯	১৮০৫৩	৬৩৬	৯১২৩৮	১১২৩৮	১৩২
শ্যামপুর	৪০০০০	২৭৩০০	৫০০	৩৫৩৭৩	১৭৩৭৪	৫৩৭	২৩৮০৯	৫৭৩২	১৯৬
রংপুর	৫০০০০	২৬১৩০	৪৯০	৬১৪৪৭	১৫৭৮৭	৬৯২	৪৩১৯১	১১৯৩৮	১৮১
জয়পুরহাট	৫০০০০	৩১২০০	৬০০	৪৩৪১৪	১৯৮৪৪	৬৪৪	৩৪৯৭৫	৬৯১৫	২৩৯
জিলবাংলা	৩০০০০	৩৫১০০	৬০০	২৩৪৩১	২৫০৫৫	৭১২	১৩৯৯৮	১৩৪৫৭	৩২৮
রাজশাহী	৬০০০০	৪২৯০০	৭০০	৪২০৬৪	২৭১৯১	৭৮০	৩৪০৮৭	৮০৬৩	৩৩৫
নাটোর	৬০০০০	৫২৬৫০	৭৫০	৪০০০০	৩৬০০০	৯০০	৩৭৮৭২	১৪০৬৮	৩৭৬
নর্থবেঙ্গল	৮০০০০	৬৮২৫০	১১০৭	১০৩৯০৭	৪৭৭০৮	১০৪৩	৮৪৭১২	১৭৮০৩	৩৪৫
কুষ্টিয়া	৫০০০০	৩৩১৫০	৬৫০	৭০২৬০	২১৩৪৩	৭০৫	৩৪২১৫	৩৭১১	১০৩
মোবারকগঞ্জ	৪০০০০	৩১২০০	৫০০	৩৪০১৭	২০৩২৫	৬০৩	২৯৫৬৩	৯৪৬৯	২৬৪
কেরু অ্যান্ড কোং	৬০০০০	৩৭০৫০	৫৫৭	৬৭০৬৫	৩০৩৭৭	৮৩৯	৫১৯০২	১১০২৪	২৫২
ফরিদপুর	৫০০০০	৩৭০৫০	৬৫০	২৯৫০০	১০৬৭৭	৭৫৫	২৫১৫২	৫৯২০	২২৪
পাবনা	৪০০০০	২৯২৫০	৫০০	৩০৬৮৭	১৮২৮৯	৩৮৪	২১৯৫৩	৫৪৬১	১২২
মোট :	১০০০০০০	৫৫৩৪১০	৯৪৭৬	৮৯৩২৮৫	৩৭২৭১৪	১০৫৬৮	৭০৫৬০৬	১৫৬৬৪০	৩৬৩৫

২০১৬-২০১৭ মাদাই মৌসুমে চিনিকল এলাকায় ইক্ষু উৎপাদন ও ব্যবহার

চিনিকলের নাম	শ্রেণীভিত্তিক আখ উৎপাদন (মে.টন)				খাতওয়ারী ব্যবহার (মে.টন)					
	ঋণী			অঋণী	সর্বমোট	কারখানায় সববরাহ	বীজ হিসেবে	গুড় উৎপাদনে	চিবিয়ে খাওয়া ও অন্যান্য	মোট
	চাষীর জমি	খামার	মোট							
পঞ্চগড়	৮৬৭৮৩	১২৩২	৮৮০১৫	৫৫০	৮৮৫৬৫	৬৩০১৮	৫৯০০	০	১৯৬৪৭	৮৮৫৬৫
ঠাকুরগাঁও	৯৭২০৯	৯৪৭৬	১০৬৬৮৫	৭৪৯৭	১১৪১৮২	৭৩৭৭৩	৯০৭১	২০২২৮	১১১১০	১১৪১৮২
সেতাবগঞ্জ	৬২৭৪৪	১২৪৯৫	৭৫২৩৯	৯৬২	৭৬২০১	৫৬৮৯৯	৬৩৯৭	৬৬০৫	৬৩০০	৭৬২০১
শ্যামপুর	৮১৮০৮	২৭২	৮২০৮০	৮৫২০	৯০৬০০	৫১৪১৬	৭৩৫০	২৩৪৬২	৮৩৭২	৯০৬০০
রংপুর	৫৭৩৫০	৭,৭০১	৬৫০৫১	২৫৬৭৬	৯০৭২৭	৩৩৩০৮	৭৮০০	৪১৬১৯	৮০০০	৯০৭২৭
জয়পুরহাট	৭১৪৫৮	৭৭২	৭২২৩০	৫৭০৪৬	১২৯২৭৬	৫৫০৬২	৮৩০৭	৫২৪৫২	১৩৪৫৫	১২৯২৭৬
জিলবাংলা	১১৮২৮৩	০	১১৮২৮৩	৪১৭০৫	১৫৯৯৮৮	৬২৪৩৬	১৮৭২০	৫৮৪০২	২০৪৩০	১৫৯৯৮৮
রাজশাহী	১৬৭১৩৬	৮০০	১৬৭৯৩৬	৬৬৬৮২	২৩৪৬১৮	৫৮৮৫৩	১৬৫০০	১৪৫৫২৫	১৩৭৪০	২৩৪৬১৮
নাটোর	১৮২০৮৭	১২৭	১৮২২১৪	৪১৭৩৪	২২৩৯৪৮	১০৬৬৭২	১৩০০০	৮৫২৭৬	১৯০০০	২২৩৯৪৮
নর্থবেঙ্গল	১৮৯১২১	৩২০৩৯	২২১১৬০	৭৮৮৪০	৩০০০০০	১৪৩৭০০	২৪০০০	১১২৩০০	২০০০০	৩০০০০০
কুষ্টিয়া	৮১৪৭৬	৭৫৫	৮২২৩১	৪৩৮৪০	১২৬০৭১	৩৩৮৯২	৮৮০০	৭০৭৭৯	১২৬০০	১২৬০৭১
মোবারকগঞ্জ	১০৫৯৩৮	৭৩৪	১০৬৬৭২	৩৩২৮	১১০০০০	৮০৩৪২	৭৯৫৯	৮০৩৩	১৩৬৬৬	১১০০০০
কেরা অ্যান্ড কোং	৯১০১৩	৩১৫৭৭	১২২৫৯০	১০৭৬০	১৩৩৩৫০	৭৮৫৫৪	১৫৫০০	২৩১৯৬	১৬১০০	১৩৩৩৫০
ফরিদপুর	৯১৪৩৬	২৫৬	৯১৬৯২	২৩৫৯	৯৪০৫১	৫৩৩২১	৬৯০০	৬১০০	২৭৭৩০	৯৪০৫১
পাবনা	৫৭৫৬১	০.০০	৫৭৫৬১	২৮২০	৬০৩৮১	৪০২০০	৪১২৬	৭৬২৪	৮৪৩১	৬০৩৮১
মোট :	১৫৪১৪০৪	৯৮২৩৬	১৬৩৯৬৩৯	৩৯২৩১৯	২০৩১৯৫৮	৯৯১৪৪৬	১৬০৩৩০	৬৬১৬০১	২১৮৫৮১	২০৩১৯৫৮

২০১৬-২০১৭ সালে ইক্ষু মাড়াই

সংযোজনী - ছ

চিনিকলের নাম	ইক্ষুমাড়াই লক্ষ্যমাত্রা (মে. টন)	দৈনিক ইক্ষু মাড়াই ক্ষমতা (মে. টন)	প্রকৃত ইক্ষু মাড়াই (মে. টন)	দৈনিক গড় ইক্ষু মাড়াই (মে. টন) বিরতিসহ	দৈনিক মাড়াই ক্ষমতার ব্যবহার %	ইক্ষু মাড়াই লক্ষ্যমাত্রা অর্জন %
পঞ্চগড়	৮০,০০০	১,০১৬	৬৩,০১৮.০৬	৮০১	৭৮.৮৮	৭৮.৭৭
ঠাকুরগাঁও	১১০,০০০	১,৫২৮	৭৩,৭৭২.১৯	১১৮৬	৭৭.৮২	৬৭.০৭
সেতাবগঞ্জ	৫০,০০০	১,২৫০	৫৬,৮৯৮.৭০	১০০৬	৮০.৮৮	১১৩.৮০
শ্যামপুর	৭০,০০০	১,০১৬	৫১,৪১৬.০০	৯০৮	৮৯.৩৭	৭৩.৪৫
রংপুর	৬০,০০০	১,৫০০	৩৩,৩০৮.০০	৮৮২	৫৮.৮০	৫৫.৫১
জয়পুরহাট	১০০,০০০	২,০৩২	৫৫,০৬২.০০	১৩০১	৬৪.০৩	৫৫.০৬
রাজশাহী	১১০,০০০	২,০০০	৫৮,৮৫৩.৪৩	১২৬৭	৬৩.৩৫	৫৩.৫০
নাটোর	১৬০,০০০	১,৫০০	১০৬,৬৭২.০০	১৩৬৫	৯১.০০	৬৬.৬৭
নর্থবেঙ্গল	২৫০,০০০	১,৫০০	১৪৩,৭১১.৪৪	১৫০১	১০০.০৭	৫৭.৪৮
পাবনা	৭০,০০০	১,৫০০	৪০,২০০.০০	১০৪৫	৬৯.৬৭	৫৭.৪৩
কুষ্টিয়া	৭০,০০০	১,৫২৮	৩৩,৮৯১.০০	৮৩৪	৫৪.৭২	৪৮.৪২
কেরা অ্যান্ড কোং	১১০,০০০	১,১৫০	৭৮,৫৫৩.৮৯	১০৫১	৯১.৩৯	৭১.৪১
মোবারকগঞ্জ	১০০,০০০	১,৫০০	৮০,৩৪২.২৯	১১৯৯	৭৯.৯৩	৮০.৩৪
ফরিদপুর	৯০,০০০	১,০১৬	৫৩,৩২১.০০	৯৩১	৯১.৬৩	৫৯.২৫
জিলবাংলা	১১০,০০০	১,০১৬	৬২,৪৩৪.৭৪	৮০৫	৭৯.২৩	৫৬.৭৬
মোট	১,৫৪০,০০০	২১,০৪৪	৯৯১,৪৫৪.৭৪			

২০১৬-২০১৭ সালের পণ্যভিত্তিক উৎপাদন

পণ্যের নাম	একক	বার্ষিক উৎপাদন ক্ষমতা	উৎপাদন লক্ষ্যমাত্রা	প্রকৃত উৎপাদন	উৎপাদন লক্ষ্যমাত্রা অর্জন (%)	উৎপাদন ক্ষমতা অর্জন (%)
চিনি	মেঃ টন	২১০৪৪০	১১৬৩৫০	৫৯৯৮৪.৫৫	৫১.৫৬	২৮.৫০
চিটাগুড়	মেঃ টন		৫৮১২০	৩৮৫৫০.১৪	৬৬.৩৩	-
স্পিরিট ও এ্যালকোহল	লক্ষ প্রফ লিটার	১৩৫	৪৮	৪৭.৩১	৯৮.৫৬	৩৫.০৪
ফরেন লিকার	লক্ষ কেস	১.৫০	১.২০	১.১৪	৯৫.০০	৭৬.০০
কারিগরী পণ্য *	মেঃ টন	১১৪১	১১০০	১১৮৩.৪৪	১০৮.০০	১০৪.০০

- কাস্টিং ৩৪৮.৮৭ মেঃটন + মেশিনিং ৮৩৪.৫৭ মেঃটন

২০১৬-২০১৭ সালের মিলভিত্তিক পণ্য উৎপাদন

ক) চিনিকল

চিনিকলের নাম	একক	উৎপাদন ক্ষমতা (চিনি)	উৎপাদন লক্ষ্যমাত্রা		প্রকৃত উৎপাদন		চিনি আহরণ (%)	লক্ষ্যমাত্রা অর্জন (%)		উৎপাদন ক্ষমতা অর্জন (%)	মোট মাড়াই দিবস
			চিনি	চিটাগুড়	চিনি	চিটাগুড়		চিনি	চিটাগুড়		
পচিক	মেঃ টন	১০১৬০	৫৬০০	২৪৮০	৩৯৬৭.০০	২০৩০.০০	৬.৩০	৭০.৮৪	৮১.৮৫	৩৯.০৫	৮০
ঠাচিক	মেঃ টন	১৫২৪০	৭৯৭৫	৪১২৫	৪২৫০.০০	২৭৯১.০১	৫.৭৬	৫৩.২৯	৬৭.৬৬	২৭.৮৯	৬৩
সেচিক	মেঃ টন	১২৫০০	৩৭৫০	২০০০	৩৭০০.২৫	২২২০.০০	৬.৫০	৯৮.৬৭	১১১.০০	২৯.৬০	৫৭
শ্যাচিক	মেঃ টন	১০১৬০	৪৯০০	২৬৬০	৩২০০.০০	১৯৫৫.০০	৬.২২	৬৫.৩১	৭৩.৫০	৩১.৫০	৫৭
রংপুর	মেঃ টন	১৫০০০	৩৯০০	২২৫০	১৬৬৭.০০	১২৯৩.০০	৫.০০	৪২.৭৪	৫৭.৪৭	১১.১১	৩৯
জচিক	মেঃ টন	২০৩২০	৭৫০০	৩৭৫০	৩৯১৮.৫০	২০৬৫.০০	৭.১১	৫২.২৫	৫৫.০৭	১৯.২৮	৪৩
রাচিক	মেঃ টন	২০০০০	৮২৫০	৪২৩৫	৩৩৬০.৭০	২২৫৯.৯৭	৫.৭১	৪০.৭৪	৫৩.৩৬	১৬.৮০	৪৭
নাচিক	মেঃ টন	১৫০০০	১২৪০০	৬০০০	৬৭৪৮.৫০	৫০৪০.০০	৬.৩২	৫৪.৪২	৮৪.০০	৪৪.৯৯	৮০
উবচিক	মেঃ টন	১৫০০০	২০৬২৫	৯২৫০	৮৯৫৫.০০	৫৩২৩.০০	৬.২৩	৪৩.৪২	৫৭.৫৫	৫৯.৭০	৯৭
পাবচিক	মেঃ টন	১৫০০০	৫২৫০	২৬৬০	২১৪৬.১০	১৫৪৪.০০	৫.৩৪	৪০.৮৮	৫৮.০৫	১৪.৩১	৩৯
কুচিক	মেঃ টন	১৫২৪০	৪৯০০	২৭৬৫	১৭৭৫.০০	১৩৪৮.৮৬	৫.২৩	৩৬.২২	৪৮.৭৮	১১.৬৫	৪১
কেরু	মেঃ টন	১১৫০০	৮২৫০	৪৪০০	৪৩৪৯.০০	৩১৩৪.৩০	৫.৫৪	৫২.৭২	৭১.২৩	৩৭.৮২	৭৬
মোচিক	মেঃ টন	১৫০০০	৭৫০০	৪০০০	৪৬৩৩.৫০	৩২১০.০০	৫.৭৬	৬১.৭৮	৮০.২৫	৩০.৮৯	৬৮
ফচিক	মেঃ টন	১০১৬০	৬৭৫০	৩৪২০	২৬৪৫.০০	২০২০.০০	৫.০০	৩৯.১৯	৫৯.০৬	২৬.০৩	৫৮
জিবাচিক	মেঃ টন	১০১৬০	৮৮০০	৪১২৫	৪৬৬৯.০০	২৩১৬.০০	৭.৪৮	৫৩.০৬	৫৬.১৫	৪৫.৯৫	৭৮
মোট	মেঃ টন	২১০৪৪০	১১৬৩৫০	৫৮১২০	৫৯৯৮৪.৫৫	৩৮৫৫০.১৪	৬.০৫				৯২৩

২০১৬-২০১৭ সালের ডিস্টিলারি, ফার্মাসিউটিক্যালস ও ইঞ্জিনিয়ারিং
ইউনিটের উৎপাদন লক্ষ্যমাত্রা ও উৎপাদন ক্ষমতা অর্জন

খ) অন্যান্য প্রতিষ্ঠান :

শিল্প প্রতিষ্ঠানের নাম	পণ্যের নাম	একক	বার্ষিক উৎপাদন ক্ষমতা	উৎপাদন লক্ষ্যমাত্রা	প্রকৃত উৎপাদন	উৎপাদন লক্ষ্যমাত্রা অর্জন (%)	উৎপাদন ক্ষমতা অর্জন (%)
কেরুর ডিস্টিলারি কারখানা	স্পিরিট ও এ্যালকোহল	লক্ষ প্রফ লিটার	১৩৫	৪৮	৪৭.৩১	৯৮.৫৬	৩৫.০৪
	ফরেন লিকার	লক্ষ কেস	১.৫০	১.২০	১.১৪	৯৫.০০	৭৬.০০
রেনউইক	কারিগরী পণ্য	মে.টন	১১৪১	১১০০	১১৮৩.৪৪	১০৮	১০৪

২০১৬-২০১৭ সালের পণ্যভিত্তিক বিক্রয়

(মূল্য লক্ষ টাকা)

পণ্যের নাম	একক	বিক্রয় লক্ষ্যমাত্রা	প্রকৃত বিক্রয়	
		পরিমাণ	পরিমাণ	মূল্য
চিনি	মে. টন	১১৬৩৫০.০০	৮৪১৯৪.০১	৫০০৪৪.৬০
চিটাগুড়	মে. টন	৫৮১২০	৪০৮৫৯.৩৩	৮৪৮০.০৫
স্পিরিট ও এ্যালকোহল	লক্ষ প্রফ লিটার	৪৮.০০	৩৬.২৯	৭৮৩৯.৮৪
করেন লিকার	লক্ষ প্রফ লিটার	৮.১০	৭.৯২	১১৭১১.১৫
কারিগরি পণ্য *	মে.টন	১১০০	১১৯৮.৮৮	১৫২৫.৯১

* কস্টিং ৩৪৮.৮৭ মে.টন + মেশিনিং ৮৫০.০১ মে.টন

২০১৬-২০১৭ সালের মিলভিত্তিক বিভিন্ন পণ্যের বিক্রয়

চিনিকল :

(মূল্য লক্ষ টাকা)

মিলের নাম	পণ্যের নাম	একক	বিক্রয় লক্ষ্যমাত্রা	প্রকৃত বিক্রয়	
			পরিমাণ	পরিমাণ	মূল্য
পশ্চিক	চিনি(উৎপাদিত)	মে. টন	৫৬০০.০০	৪৫১০.৯০	২৬৬৯.৩৮
	চিনি(আমদানিকৃত)	মে. টন	-	-	-
	চিটাগুড়	মে. টন	২৪৮০.০০	১৬৪৯.৪৯৫	২৯৫.৬৬
মধ্যচিক	চিনি(উৎপাদিত)	মে. টন	৭৯৭৫.০০	৫২৪৭.২৫	৩১১৮.০০
	চিনি(আমদানিকৃত)	মে. টন	-	-	-
	চিটাগুড়	মে. টন	৪১২৫.০০	৩০২৮.৩৭	৬০৫.৫৬
সেচিক	চিনি(উৎপাদিত)	মে. টন	৩৭৫০.০০	৩৪৪৭.৭৬	৩২২৫.৫০
	চিনি(আমদানিকৃত)	মে. টন	-	-	-
	চিটাগুড়	মে. টন	২০০০.০০	১৫০০.০০	২৮৫.৫৩
রচিক	চিনি(উৎপাদিত)	মে. টন	৩৯০০.০০	২২৮৩.১০	১৩৫৬.৯৩
	চিনি(আমদানিকৃত)	মে. টন	-	-	-
	চিটাগুড়	মে. টন	২২৫০.০০	২০০০.০০	৪২৮.০০
শ্যাচিক	চিনি(উৎপাদিত)	মে. টন	৪৯০০.০০	৩৩৮৫.৭৫	২০৩৫.৫৫
	চিনি(আমদানিকৃত)	মে. টন	-	-	-
	চিটাগুড়	মে. টন	২৬৬০.০০	১৯৮৮.০৮	৩৮১.৫০
রাচিক	চিনি(উৎপাদিত)	মে. টন	৮২৫০.০০	৪০৮৩.৩০	২৪৪১.৫০
	চিনি(আমদানিকৃত)	মে. টন	-	-	-
	চিটাগুড়	মে. টন	৪২৩৫.০০	৩০০০.০০	৬২৮.১৮

শিল্পের নাম	পণ্যের নাম	একক	বিক্রয় লক্ষ্যমাত্রা	প্রকৃত বিক্রয়	
			পরিমাণ	পরিমাণ	মূল্য
উর্ধ্বচিক	চিনি(উৎপাদিত)	মে. টন	২০৬২৫.০০	১৪৩২২.৬১	৮৩৮৪.৪৩
	চিনি(আমদানিকৃত)	মে. টন	-	-	-
	চিটাগুড়	মে. টন	৯২৫০.০০	৬৬২২.৫৩	১৪৬৯.০৪
জর্ডিক	চিনি(উৎপাদিত)	মে. টন	৭৫০০.০০	৬১৫৪.৯৫	৩৬৭৪.৪৬
	চিনি(আমদানিকৃত)	মে. টন	-	-	-
	চিটাগুড়	মে. টন	৩৭৫০.০০	১৪৩৩.৫৭	২৯৭.৫৮
কেক	চিনি(উৎপাদিত)	মে. টন	৮২৫০.০০	৫৯৮৮.৭০	৩৫৭৬.৫২
	চিনি(আমদানিকৃত)	মে. টন	-	-	-
	চিটাগুড়	মে. টন	৪৪০০.০০	৩১৩৪.৩০	৬৮৯.৫২
কুচিক	চিনি(উৎপাদিত)	মে. টন	৪৯০০.০০	১৫৮২.৭০	৯৬৩.৭১
	চিনি(আমদানিকৃত)	মে. টন	-	-	-
	চিটাগুড়	মে. টন	২৭৬৫.০০	২৪৯৪.৭৫	৫২৬.৭৭
মোচিক	চিনি(উৎপাদিত)	মে. টন	৭৫০০.০০	৯২৮৯.৩৫	৫৪৩৫.১৬
	চিনি(আমদানিকৃত)	মে. টন	-	-	-
	চিটাগুড়	মে. টন	৪০০০.০০	২৭৩৪.৯৫	৫৭৬.০১
জিবাচিক	চিনি(উৎপাদিত)	মে. টন	৮৮০০.০০	৪০৮১.৮০	২৪৪০.৬৫
	চিনি(আমদানিকৃত)	মে. টন	-	-	-
	চিটাগুড়	মে. টন	৪১২৫.০০	২৬১৩.৯৬	৪৮৮.৪৮
ফচিক	চিনি(উৎপাদিত)	মে. টন	৬৭৫০.০০	৮১৮২.৭৫	৪৮৬৫.৭১
	চিনি(আমদানিকৃত)	মে. টন	-	-	-
	চিটাগুড়	মে. টন	৩৪২০.০০	৩৪০৬.০৪	৭১৯.৪৪
নাচিক	চিনি(উৎপাদিত)	মে. টন	১২৪০০.০০	৭৩১৭.৩৪	৪৪৫০.৪৯
	চিনি(আমদানিকৃত)	মে. টন	-	-	-
	চিটাগুড়	মে. টন	৬০০০.০০	২৯৮০.৮০	৬২০.৮৩
পাবচিক	চিনি(উৎপাদিত)	মে. টন	৫২৫০.০০	৪৩১৫.৭৫	২৫৭৯.৭০
	চিনি(আমদানিকৃত)	মে. টন	-	-	-
	চিটাগুড়	মে. টন	২৬৬০.০০	২২৭২.৪৯	৪৬৭.৯৫
মোট	চিনি(উৎপাদিত)	মে. টন	১১৬৩৫০.০০	৮৪১৯৪.০১	৫০০৪৪.৬০
	চিনি(আমদানিকৃত)	মে. টন	-	-	-
	চিটাগুড়	মে. টন	৫৮১২০.০০	৪০৮৫৯.৩৩	৮৪৮০.০৫

মিলভিত্তিক উৎপাদিত পণ্যের বিগত ৩ বছরের মজুদ বিবরণী

(মেঃ টন)

প্রতিষ্ঠানসমূহের নাম	৩০-০৬-২০১৫		৩০-০৬-২০১৬		৩০-০৬-২০১৭	
	চিনি	চিটাগুড়	চিনি	চিটাগুড়	চিনি	চিটাগুড়*
ক) চিনিকল :						
পঞ্চগড় চিনিকল	৮৭৭৩.৪০	২৩৯৩.০৪	৪৪৫৯.৪০	২১০৪.৭৯	৩৯২৯.৬৫	২৪৯৬.২৪
ঠাকুরগাঁও চিনিকল	১৩৫৩৫.০০	৩৬২০.৪৭	৪৭৪৩.৯০	২৩৪৩.৬৬	৩৭৪৬.৬৫	২১৭৭.২৪
সেতাবগঞ্জ চিনিকল	৭৬২৯.৮০	১৯১৯.৯০	২১০৯.২০	২৩১৬.১৬	২৩৬১.৬৯	৩০৩৬.১৬
রংপুর চিনিকল	৬৮৬৬.৮০	৩৭৪৫.০৩	১৮৫৫.৪১	৪২৫০.০০	১২৩৯.৩১	৩৭১৩.০০
শ্যামপুর চিনিকল	৫৬২.০০	২০৪৮.০০	১৪৬১.৭০	১৫৪০.০০	১২৭৫.৯৫	১৯২১.৭৮
রাজশাহী চিনিকল	৯৪২৬.৮০	৫৪৪৪.২৭	৫৫৫১.২৫	৪৩৯৫.২৭	৪৮২৮.৬৫	৩৮৭২.২৭
নর্থবেঙ্গল চিনিকল	২০২৩১.৭৫	৪৩৯৩.৪০	১২৭১৮.৯২	৫১৯৬.০২	৭৩৫১.৩০	৪৭৯৮.৪৪
জয়পুরহাট চিনিকল	৯৩৩৯.৯৫	৫০৪৫.৩০	৫৭৪১.১৫	২২১৮.৫১	৩৫০৪.৭০	২৯১২.৬২
কেরু অ্যান্ড কোম্পানি	১৭৮৮৯.৯০	-	৩০৬৯.৭০	-	১৪৩০.০০	-
কুষ্টিয়া চিনিকল	৭৮১১.৪৩	৩৪৭১.৩৮	১৫৪৭.৪৫	২৭৮৮.৩৬	১৭৩৯.৭৫	১৭১৮.৫৪
মোবারকগঞ্জ চিনিকল	১৯০৯৫.৫৬	৩২২৮.৮১	৮১০৫.২৫	২৪৩৯.৫৮	৩৪৪৯.৪০	৩৭৯০.৫৫
জিলবাংলা চিনিকল	১৬৮০.১০	৩০৯৯.৪৬	১১১৮.১০	২২৮৯.৯৫	১৭০৫.৩০	২০১১.৭২
ফরিদপুর চিনিকল	১০২২৪.৯৫	২৮৮৪.৫১	৬৯০৬.২০	২৬৯৭.৬২	১৩৬৮.৪৫	১৫০৪.৬৮
নাটোর চিনিকল	৮৪৯৪.২০	৫১১৫.৫৯	৬৩৩৫.৫০	৪৯৬৪.৯৭	৫৭৬৬.৬৬	৬৫৮৯.৯৩
পাবনা চিনিকল	৯৯৮১.৯৫	২৭৫০.১৩	৫৩১৭.০৪	২১৮৬.২০	৩১৪৭.৩৯	১৫০৫.৬৮
মোট :	১৫১৫৪৩.৫৯	৪৯১৫৯.২৯	৭১০৪০.১৭	৪১৭৩১.০৯	৪৬৮৪৪.৮৫	৪২০৪৮.৮৫

খ) অন্যান্য শিল্প প্রতিষ্ঠান	৩০-০৬-২০১৫	৩০-০৬-২০১৬	৩০-০৬-২০১৭
কেরুর ডিস্টিলারি (প্রফ লিটার)	৬৯৬৫৯৫.১২	৩৮৬৮৩৩.৭৫	৪৩২৩১৮.৯০
কেরুর ঔষধ(লিটার)	-	-	-
রেনউইক, যজ্ঞেশ্বর এন্ড কোং (মে.টন) (সেমি ফিনিসডসহ)	৪২০.২৫	৩৭৩.৭৯	৩৫৮.৩৫

*বিঃদ্র: ২০১৬-১৭ অর্থবছরে ৩৫৫.৭০ মে.টন চিটাগুড় সমাপনী মজুদে সমন্বয় করা হয়েছে।

২০১৬-২০১৭সালে মিলভিত্তিক জনশক্তি

মিলের নাম	স্থায়ী			মৌসুমি		সাময়িক		সর্বমোট
	কর্মকর্তা	কর্মচারি	শ্রমিক	কর্মচারি	শ্রমিক	কর্মচারি	শ্রমিক	
পচিক	৩৩	১৫৩	১৪৩	৩৭	৬৮	১৬২	১৩২	৭২৮
ঠাচিক	৩৩	২৪৭	১৫৭	১৫২	১৬৩	-	-	৭৫২
সেচিক	৫২	২১৬	১৭৩	১৭৮	১৬৭	১৪১	৯	৯৩৬
শ্যাচিক	৩৫	১৭৪	১৫১	১৩৩	১৩২	-	-	৬২৫
জচিক	৩৮	২২৩	১৬১	৯২	৪২	-	-	৫৫৬
রচিক	৪৩	২৫৮	২০৫	১৭৫	১৫৪	৬	-	৮৪১
নাচিক	৪৫	২৮৫	১৭২	২২২	১৬৮	৭৩	-	৯৬৫
রাচিক	৪০	২৬২	১৮৮	১৮৬	১৪৭	৩৫	-	৮৫৮
নবেচিক	৬১	২৬৬	১৮৩	১৪১	১৮৩	১০১	১	৯৩৬
পাবচিক	৪১	২১৪	১৭১	১০৬	১৩৯	২৭	৪৫	৭৪৩
কুচিক	৪২	১৮৭	১২৫	১১৪	৬৯	১০৪	২১	৬৬২
কেরু	৪৮	৩১৪	২০০	১৭১	১১৮	২১২	১৬৪	১২২৭
মোচিক	৩৪	২৪৭	১৮১	১৭৭	১৯০	১১৫	৪৬০৮	৫৫৫২
ফচিক	৩৬	২০৬	১৩৩	৮১	৮৯	৫৫	২২০	৮২০
জিবাচিক	৪৩	১৮৫	১৫৫	১৪৬	১৬৮	৪৭	৩০	৭৭৪
মোট=	৬২৪	৩৪৩৭	২৪৯৮	২১১১	১৯৯৭	১০৭৮	৫২৩০	১৬৯৭৫
সদর দপ্তর	১৮৯	৮৪	-	-	-	-	-	২৭৩
কেরু	৯	৭৫	৭৪	-	-	-	৩২	১৯০
ডিস্টিলারি								
রেপউইক	১৮	৮১	১০৮	-	-	-	-	২০৭
শীপিং	৬	৪	-	-	-	-	-	১০
অফিস								
সর্বমোট:	৮৪৬	৩৬৮১	২৬৮০	২১১১	১৯৯৭	১০৭৮	৫২৬২	১৭৬৫৫

২০১৬-২০১৭ সালের প্রদত্ত শুল্ক ও কর

(লক্ষ টাকা)

মিলের নাম	বিক্রেয়ের উপর ভ্যাট ও আবগারী শুল্ক	আমদানির উপর ভ্যাট	আমদানি শুল্ক	আমদানি লাইসেন্স ফি	আমদানির উপর অগ্রিম আয়কর	আইডি এসসি	সুগার সেস	আয়কর	লভ্যাংশ	পিএসআই এসসি	বিক্রয় কর	বিবিধ	মোট
চিনিকল :													
পচিক	৪৫.৩০	-	-	-	-	-	২.০৪	-	-	-	১৪.৩০	৩৪.৪০	৯৬.০৪
ঠাচিক	৯২.৭৯	-	-	-	-	-	২.৩৭	-	-	-	২৪.৪২	২৯.৯৬	১৪৯.৫৪
সেচিক	৭৫.৬৩	-	-	-	-	-	১.৮৪	-	-	-	১৩.৭১	৬৮.৬৯	১৫৯.৮৭
রচিক	৭৪.৯৮	-	-	-	-	-	০.৯৭	৩.১৫	-	-	০.০০	১৯.৭৩	৯৮.৮৩
শ্যাচিক	৭৬.৩০	-	-	-	-	-	১.৬৫	-	-	-	০.০০	২৬.৬৮	১০৪.৬৩
রাচিক	১২১.৫৮	-	-	-	-	-	১.৯০	১৩.৪৮	-	-	০.০০	১২২.৬৬	২৫৯.৬২
উবচিক	৪৩৭.৮৭	-	-	-	-	-	৪.৬৩	-	-	-	০.০০	১২৪.৯০	৫৬৭.৪০
জচিক	৫৮.৯৩	-	-	-	-	-	১.৭৭	-	-	-	০.০০	০.০০	৬০.৭০
কের (চিনি)		-	-	-	-	-	২.৫৩	-	-	-	০.০০		২.৫৩
কুচিক	১০১.৯৬	-	-	-	-	-	১.১০	১১.৬১	-	-	৮.৪৬	২৩.৫৪	১৪৬.৬৭
মোচিক	৮৮.২৫	-	০.০০	-	-	-	২.৫৯	-	-	-	০.০০	৭৫.৩৩	১৬৬.১৭
জিবাচিক	৯৬.৬৩	-	-	-	-	-	২.০১	২১.১১	-	-	০.০০	৫২.৮৮	১৭২.৬৩
ফচিক	১২১.১১	-	-	-	-	-	১.৭২	-	-	-	২৯.০০	৩২.৯৯	১৮৪.৮২
নাচিক	২৫৯.২৭	-	-	-	-	-	৩.৪৫	-	-	-	০.০০	৫৫.৮৩	৩১৮.৫৫
পাবচিক	৭১.৭০	-	-	-	-	-	১.২৯	৫.৭৯	-	-	১৮.৮৭	৩২.১৫	১২৯.৮০
মোট (ক) :	১৭২২.৩০	-	-	-	-	-	৩১.৮৬	৫৫.১৪	-	-	১০৮.৭৬	৬৯৯.৭৪	২৬১৭.৮০
খ) অন্যান্য প্রতিষ্ঠান :													
কের (ডিস্টিলারি)	৬২৩০.৯২	-	-	-	-	-	-	-	-	-	০.০০	-	৬২৩০.৯২
কের (ঔষধ)		-	-	-	-	-	-	-	-	-	০.০০	-	-
রেনউইক	১৯.৫০	-	-	-	-	-	-	-	-	-	৩০.০০	৬৬.১৩	১১৫.৬৩
আমিন এজেন্সিস	-	-	-	-	-	-	-	-	-	-	০.০০	-	০.০০
আরগ লিঃ	-	-	-	-	-	-	-	-	-	-	০.০০	-	০.০০
শেখ মোস্তফা	-	-	-	-	-	-	-	-	-	-	০.০০	-	০.০০
মোট (খ) :	৬২৫০.৪২	-	-	-	-	-	-	-	-	-	৩০.০০	৬৬.১৩	৬৩৪৬.৫৫
গ) বিএসএফআইসি :													
সদর দপ্তর	১১৮.০২							৫২.০৫			০.০০	১৩৩.৫৮	৩০৩.৬৫
শিপিং অফিস	২.৪৫	৮৩.০৩	৯২.৫৪		২৭.৯০			০.৯৭			০.০০	১০.০২	২১৬.৯১
মোট (গ) :	১২০.৪৭	৮৩.০৩	৯২.৫৪		২৭.৯০			৫৩.০২			-	১৪৩.৬০	৫২০.৫৬
সর্বমোট :	৮০৯৩.১৯	৮৩.০৩	৯২.৫৪		২৭.৯০		৩১.৮৬	১০৮.১৬			১৩৮.৭৬	৯০৯.৪৭	৯৪৮৪.৯১

বাংলাদেশ চিনি ও খাদ্য শিল্প করপোরেশন

২০১৭ সনের ৩০শে জুন তারিখে শিল্প প্রতিষ্ঠান সমূহের একত্রীভূত স্থিতিপত্র

(২০১৬ সনের ৩০শে জুন তারিখের এবং ২০১৭ সনের ৩০শে জুন তারিখের সকল প্রতিষ্ঠানের নিরীক্ষিত হিসাবের ভিত্তিতে করা হয়েছে)

(লক্ষ টাকায়)

৩০শে জুন ২০১৬ আর্থিক বৎসর (নিরীক্ষিত হিসাব মোতাবেক ডেটিক, কাচিক ও ক্যান মেকিং বাদে)			বিবরণ	৩০শে জুন ২০১৭ আর্থিক বৎসর (নিরীক্ষিত হিসাব মোতাবেক ডেটিক, কাচিক ও ক্যান মেকিং বাদে)		
চিনিকল	অন্যান্য প্রতিষ্ঠান	মোট		চিনিকল	অন্যান্য প্রতিষ্ঠান	মোট
			ইকুইটি :			
৫,৭৭০.০০	২০০.০০	৫,৯৭০.০০	পরিশোধিত মূলধন	৫,৭৭০.০০	২০০.০০	৫,৯৭০.০০
১,৩৩৬.৭৫		১,৩৩৬.৭৫	ব্যাসিপ ও অন্যান্য অনুদান	১,৩৩৬.৭৫	-	১,৩৩৬.৭৫
		-	ত্রাণ ও পুনর্বাসন অনুদান	-	-	-
৬২.৯২		৬২.৯২	আইসিডিএস	৫৯.৪০	-	৫৯.৪০
১,৪৫৮.৬০	২০.১২	১,৪৭৮.৭২	সরকারী ইকুইটি	১,৪৫৮.৬০	২০.১২	১,৪৭৮.৭২
৩৮৬.০৪		৩৮৬.০৪	সরকারী মূলধন ও বিনিয়োগ	৩৮৫.১০	-	৩৮৫.১০
১,৫২১.৮৬	২.৮৫	১,৫২৪.৭১	রিজার্ভ	১,৫২১.৮৬	২.৮৫	১,৫২৪.৭১
(৪০৯,৫১০.৯১)	(৬৭.৭৮)	(৪০৯,৫৭৮.৬৯)	পূঞ্জিত লাভ/(ক্ষতি)	(৪০৯,৭৬৭.০৯)	৯২.০০	(৪০৯,৬৭৫.০৯)
(৩৯৮,৯৭৪.৭৪)	১৫৫.১৯	(৩৯৮,৮১৯.৫৫)	মোট :	(৪৭০,২৩৫.৪২)	৩১৪.৯৭	(৪৬৯,৯২০.৪৫)
			দীর্ঘ মেয়াদী দায়ঃ			
২০,৯৮৫.৬৮	১৬৯.০০	২১,১৫৪.৬৮	সরকারী ঋণ	২১,৯১৭.৯৭	১৬৯.০০	২২,০৮৬.৯৭
১,৪৩০.৪৯	১,০০৫.৯৮	২,৪৩৬.৪৭	কোয়ালি ইকুইটি ঋণ	১,৪৩০.৪৯	১,০০৫.৯৮	২,৪৩৬.৪৭
১৩,০৭০.৮৬	৫০.২৪	১৩,১২১.১০	বৈদেশিক ঋণ	১২,৯২০.৯১	৫০.২৪	১২,৯৭১.১৫
১৭৩.৭৩		১৭৩.৭৩	ইক্ষুবীজ বর্ধিতকরণ ঋণ	১৭৫.৯০	-	১৭৫.৯০
৪.৬১		৪.৬১	খামার আধুনিকীকরণ প্রকল্প ঋণ	৪.৬১	-	৪.৬১
৩৫,৬৬৫.৩৭	১,২২৫.২২	৩৬,৮৯০.৫৯	মোট :	৩৬,৪৪৯.৮৮	১,২২৫.২২	৩৭,৬৭৫.১০
			চলতি দায়ঃ			
২২৬,৪৫২.৭৫		২২৬,৪৫২.৭৫	স্বল্প মেয়াদী ব্যাংক ঋণ	২৪৬,৪২১.১৬	-	২৪৬,৪২১.১৬
১৭৫,৫৫১.৫৪	১,৮৫৯.৭৫	১৭৭,৪১১.২৯	বিএসএফআইসি'র চলতি দায়	২১৪,২৭৮.২২	১,৫১৪.৬০	২১৫,৭৯২.৮২
৩,০৫০.২১	৪৬৯.৫২	৩,৫১৯.৭৩	আন্তঃ প্রতিষ্ঠান দায়	৫,২৪৬.১৬	১,০৪০.৪৩	৬,২৮৬.৫৯
১৪,২৪১.৩৯	৯৪৫.৪০	১৫,১৮৬.৭৯	বিবিধ পাওনাদার	১৬,৬২০.৯১	৯০৩.৪০	১৭,৫২৪.৩১
১৩,৪৯৫.৬৪	৪৮৬.৯১	১৩,৯৮২.৫৫	ঋণের উপর অপরিশোধিত সুদ	২১,০০৯.৫৯	৪৯৮.৩৭	২১,৫০৭.৯৬
৪,১৪১.১০	৩৯৭.৯৯	৪,৫৩৯.০৯	অন্যান্য দায়	৫,৪২৮.১০	৩৫৪.৬৫	৫,৭৮২.৭৫
৩১,১৬৬.৬৯	৯২০.৮২	৩২,০৮৭.৫১	লিভ পে এন্ড গ্রাচুইটি	৩০,২৭১.৫৯	৮১৭.২৪	৩১,১১৮.৮৩
৪৬৮,০৯৯.৩২	৫,০৮০.৩৯	৪৭৩,১৭৯.৭১	মোট :	৫৩৯,২৭৫.৭৩	৫,১৫৮.৬৯	৫৪৪,৪৩৪.৪২
১০৪,৭৮৯.৯৫	৬,৪৬০.৮০	১১১,২৫০.৭৫	মোট ইকুইটি ও দায়	১০৫,৪৯০.১৯	৬,৬৯৮.৮৮	১১২,১৮৯.০৭
			পারি সম্পদ :			
৬২,২৩৮.৯৫	১,৬১২.৬৮	৬৩,৮৫১.৬৩	স্থায়ী সম্পদ(ক্রয় মূল্য)	৬৪,৯৭০.৯৬	১,৬২৩.৯২	৬৬,৫৯৪.৮৮
৫১,৭২৩.৭৬	১,০৭১.৭৪	৫২,৭৯৫.৫০	বাদঃ পূঞ্জিত অবচয়	৫৩,৫৭৩.৫৩	১,০৯৬.৪১	৫৪,৬৬৯.৯৪
১০,৫১৫.১৯	৫৪০.৯৪	১১,০৫৬.১৩	নীট স্থায়ী সম্পদ	১১,৩৯৭.৪৩	৫২৭.৫১	১১,৯২৪.৯৪
৪৪.৮৬		৪৪.৮৬	স্থগিত ব্যয়	৪৪.৮৬	-	৪৪.৮৬
১৩৮.৬৬	১৮৯.৮৪	৩২৮.৫০	বিনিয়োগ	৪৬৭.০৮	২০০.৮৫	৬৬৭.৯৩
১০,৬৯৮.৭১	৭৩০.৭৮	১১,৪২৯.৪৯	মোট :	১১,৯০৯.৩৭	৭২৮.৩৬	১২,৬৩৭.৭৩
			চলতি সম্পত্তি :			
৪,৭৩৯.৩৯	২৭৯.৫৯	৫,০১৮.৯৮	নগদ ও ব্যাংক জমা	২,৯৩২.৬২	৫৮.৬৮	২,৯৯১.৩০
৪২,৩০২.৬৩	৭১.১৩	৪২,৩৭৩.৭৬	উৎপাদিত পণ্যের মজুদ	৩৬,৫০৩.৬৮	৬৪.৮৭	৩৬,৫৬৮.৫৫
৩৬১.৮৫	৮৩৪.৯২	১,১৯৬.৭৭	প্রক্রিয়াধীন পণ্যের মজুদ	৪৩৭.১১	৬৮২.১৮	১,১১৯.২৯
১০,৯৭৩.৯৪	৪৩৮.৩২	১১,৪১২.২৬	যন্ত্রাংশ ও বিবিধ মজুদ	১২,১১৮.৪৩	৬৩৪.৯৩	১২,৭৫৩.৩৬
২,৭৫০.০৭	৩,০৮৩.৫৭	৫,৮৩৩.৬৪	আন্তঃ প্রতিষ্ঠান পাওনা	৪,৭৭১.১৬	৩,৫১১.৭০	৮,২৮২.৮৬
১৯,৫০৩.১৭	৬৫৩.২৮	২০,১৫৬.৪৫	বিএসএফআইসি'র নিকট পাওনা	২০,৩৩৬.৮৩	৭৩৯.৩১	২১,০৭৬.১৪
১,৯৬৬.২৩	১৪৩.৪৫	২,১০৯.৬৮	বিবিধ দেনাদার	২,৯৪২.৭০	১৪৫.৩০	৩,০৮৮.০০
১১,৪৯৩.৯৬	২২৫.৭৬	১১,৭১৯.৭২	ঋণ, অগ্রিম ও জমা	১৩,৫৩৮.২৯	১৩৩.৫৬	১৩,৬৭১.৮৫
৯৪,০৯১.২৪	৫,৭৩০.০২	৯৯,৮২১.২৬	মোট :	৯৩,৫৮০.৮২	৫,৯৭০.৫৩	৯৯,৫৫১.৩৫
১০৪,৭৮৯.৯৫	৬,৪৬০.৮০	১১১,২৫০.৭৫	সর্বমোট পরিসম্পদ :	১০৫,৪৯০.১৯	৬,৬৯৮.৮৯	১১২,১৮৯.০৮

*২০১৭-১৮ সালের পূর্ণপ্রস্তুতকৃত নিরীক্ষিত হিসাব অনুযায়ী জিল বাংলা চিনিকলের ২০১৬-১৭ অর্থবছরের তথ্য হিসাবভুক্ত করা হয়েছে।

বাংলাদেশ চিনি ও খাদ্য শিল্প করপোরেশন

২০১৭ সনের ৩০শে জুন তারিখে চিনিকলসমূহের স্থিতিপত্র

(২০১৭ সনের ৩০শে জুন তারিখে চিনিকলসমূহের নিরীক্ষিত হিসাবের ভিত্তিতে করা হয়েছে)

(লক্ষ টাকায়)

বিবরণ	পচিক	ঠাটিক	সেটিক	রচিক	শ্যাটিক	রাটিক	উবচিক	নাটিক	পাবচিক
ইকুইটি :									
পরিশোধিত মূলধন	৩৮০.০০	১৫২.৪৪	২২.০০	২৭০.০০	৫০০.০০	১৩০.০০	২২.০০	২,২১৫.৩৫	১.০১
বাসিপ ও অন্যান্য অনুদান	-	২৪৮.৪৮	২৯.৯৭	৯.৯৬	-	৯.৯৬	১,০০০.০১	-	-
গ্রাণ ও পুনর্বাসন অনুদান	-	-	-	-	-	-	-	-	-
আইসিডিএস	২.৯৯	১.৩২	৬.০৮	২.৩৫	১১.৫০	২.৮২	১.৮৭	১.৮০	
সরকারী ইকুইটি	৩৩.৪৮	২৯.৬২	১,২২৬.৭৮	৮.৮৪	১৭.২০	১২.২০	২০.৯৫	১২.২৫	
সরকারী মূলধন ও বিনিয়োগ				১৭.৪১	৯.৪৪	২.৫৩	৭.৯৫	৯.৪৮	
রিজার্ভ	২৪.৫২	২১১.২৮	১৪৫.৮৫	২৮৯.৪৮		৫৫.৯৪	৩৩১.০৫		
পুঞ্জিত লাভ/(ক্ষতি)	(২৯৮৬৯.৫৮)	(৪০৫৪৬.৩৪)	(৩৫২১০.২৪)	(২৯৯৫৭.১১)	(৩৩৪৭৭.৭২)	(৪৩৪৫১.৬০)	(৩৩৫৮৯.৪৯)	(৩৯৭৮২.৭৯)	(৪২৪৭০.১৯)
মোট :	(২৯৪২৮.৫৯)	(৩৯৯০৩.২০)	(৩৩৭৭৯.৫৬)	(২৯৩৫৯.০৭)	(৩২৯৩৯.৫৮)	(৪৩২৩৮.১৫)	(৩২২০৫.৬৬)	(৩৭৫৪৩.৯১)	(৪২৪৬৯.১৮)
দীর্ঘ মেয়াদী দায়ঃ									
সরকারী ঋণ	১,১৪৯.৪১	১,৭৬২.৬০	৭৮০.৭০	১,৯৪৭.৮৬	১,৬৮৬.২৪	২,৭৪৪.৬৯	১,৩৭৮.৬৯	২৮৪.৮৯	১,৯৪০.৩৮
কোয়ালি ইকুইটি ঋণ					৫৪৮.৪২				
বৈদেশিক ঋণ	৯.০৪	১,২১২.৮৮	৩০.৭৯	১,৫১৫.৫৫	৮০৮.২৭	২,৪৮২.০০		৪৬.৫৫	৫,০৩২.০০
ইক্ষুবীজ বর্ধিতকরণ ঋণ		১৮.৩০	৫.০৭	১৪.১৪	২৩.৭৭	১৯.৬৭	১৪.৩৭		
খামার আধুনিকীকরণ প্রকল্প ঋণ				২.৭৪			১.৮৭		
মোট :	১,১৫৮.৪৫	২,৯৯৩.৭৮	৮১৬.৫৬	৩,৪৮০.২৯	৩,০৬৬.৭০	৫,২৪৬.৩৬	১,৩৯৪.৯৩	৩৩১.৪৪	৬,৯৭২.৩৮
চলতি দায়ঃ									
স্বল্প মেয়াদী ব্যাংক ঋণ	১৪,৬৮১.৭০	১৬,৭২৩.৪৪	১৪,৭০৯.৮১	১৪,২২১.৭৪	১১,৪০৪.৯৬	১৮,৮৭৯.৮৯	২৯,২৩২.৫১	১৯,৪৯১.৭২	১৩,৪২০.১৫
বিএসএফআইসি'র চলতি দায়	১৪,৫১১.০০	১৯,৭১৭.৪৪	১৯,৮০৬.৫০	১৪,৪৬৪.৩৬	১৮,৬৯২.৪৯	২১,৯৫০.০৪	৬,০২৫.৮০	১২,৬০৮.৮৮	১২,৭০০.৫৬
আন্তঃ প্রতিষ্ঠান দায়	৩১.৩৪	১০১.৮৬	৫১৫.৩২	২৪০.৬০	১৭৯.০৮	১৫৯.২৮	১,২৬৩.৮৯	২৬৯.৭৬	১,৩৮০.৪৭
বিবিধ পাওনাদার	২২১.৭০	১,৭৪৬.৮৮	৩০৭.৪০	২৬০.৫৬	৮৪৬.৯০	১,৫২৮.১০	১,২০৫.৪৩	২,৬২০.০৫	৭৩১.৩৪
ঋণের উপর অপরিশোধিত সুদ	৪৭১.০৯	১,১৯৬.৬৮	৫৩.২৮		৭০৯.২৫	১৯৪.০০	১৭২.১০	৮০.১৯	১০,৯৪৩.৮৮
অন্যান্য দায়	১,৭৯৭.৮৬	৫৮৩.০৬	১,৩০৫.০৩	৪৪৭.৮৪	৭৭১.৩০	১১৯.৮৯	৯০.৬৭		
লিভ পে এন্ড গ্রাচুইটি	১,৪৯০.৫৭	২,৪৬৭.৩৭	৭৭২.৪৯	১১৭.৮৩	৪৬৬.৫৫	১,৭৯৪.৩৯	৪,৯২৫.৫৩	৯,৫৮৭.৯৫	১,০৬৭.৫৪
মোট :	৩৩২০৫.২৬	৪২৫৩৬.৭৩	৩৭৪৬৯.৮৩	২৯৭৫২.৯৩	৩৩০৭০.৫৩	৪৪৬২৫.৫৯	৪২৯১৫.৯৩	৪৪৬৫৮.৫৫	৪০২৪৩.৯৪
মোট ইকুইটি ও দায়	৪,৯৩৫.১২	৫,৬২৭.৩১	৪,৫০৬.৮৩	৩,৮৭৪.১৫	৩,১৯৭.৬৫	৬,৬৩৩.৮০	১২,১০৫.২০	৭,৪৪৬.০৮	৪,৭৪৭.১৪
পরি সম্পদ :									
স্থায়ী সম্পদ(ক্রয় মূল্য)	১,৯৫৭.২৩	২,৮৮৬.২৬	৪,১১৪.৫৪	৩,১৯৯.৭৬	৩,০৪৭.৭৬	৫,১৩৮.১০	৫,২৮৩.২০	৭,৩২০.৮৩	১০,৮৮১.৪১
বাদ- পুঞ্জিত অবচয়	১,৫৬৬.৯১	২,৪৫১.৯৫	৩,৪৭৪.৬২	২,৫৭২.৪৫	২,১৫২.২৮	৪,২৪০.৩৩	৪,৫২৬.৮৩	৬,৪৭৭.০৪	৯,৯৬৮.২৯
নীট স্থায়ী সম্পদ	৩৯০.৩২	৪৩৪.৩১	৬৩৯.৯২	৬২৭.৩১	৮৯৫.৪৮	৮৯৭.৭৭	৭৫৬.৩৭	৮৪৩.৭৯	৯১৩.১২
স্বগত ব্যয়									
বিনিয়োগ									
মোট :	৩৯০.৩২	৪৩৪.৩১	৬৩৯.৯২	৬২৭.৩১	৮৯৫.৪৮	৮৯৭.৭৭	৭৫৬.৩৭	৮৪৩.৭৯	৯১৩.১২
চলতি সম্পত্তি :									
নগদ ও ব্যাংক জমা	৮২.৯০	৪৪.৮৮	৮৭.০৯	২৩৩.১৪	৩৫.৯৮	৩৮৮.০০	২৬৫.৫৯	১৩১.৩১	১২৩.০৮
উৎপাদিত পণ্যের মজুদ	২,৭১৮.৬২	২,৬৮২.৯৭	১,৮৮০.৮৫	১,৩৮২.৩৭	১,১৫৫.৭৭	৩,৫৩২.৮৭	৫,৪৬৬.৪৪	৪,১৭৯.৩২	২,১৯৫.৯৪
প্রক্রিয়াধীন পণ্যের মজুদ	২৪.৮০	৭.৪১	৩২৫.৬৯	১.৮৫	৭.৩৮	৯.৭৫	৬.০১	৭.৪১	৯.৪৯
যন্ত্রাংশ ও বিবিধ মজুদ	৪৮৩.০২	৯৭৭.৭৪	৭১০.০৪	৫৬৮.৫৭	৩৯০.১৯	৭৪৪.৪২	১,৪১৩.৭৬	৫৭৮.৫৯	৫৭৬.৬৫
আন্তঃ প্রতিষ্ঠান পাওনা	২২৪.৩০	২৫৫.০৭	৪.৭২	২৪৪.৮৮	৮.৪৫	৩৫.২০	২,৩৪৩.০৫	২০৫.৩৮	১৫৪.৬৮
বিএসএফআইসি'র নিকট পাওনা									৬.৫০
বিবিধ দেনাদার	২৭.৭৪	৩৫.১১	৪১.১৯	২১.৩৭	০.৫৩	৬২.০৩	৬১৫.৫৫	৭৩৫.৫১	৬.৪৬
ঋণ, অগ্রিম ও জমা	৯৮৩.৪২	১,১৮৯.৮২	৮১৭.৩৩	৭৯৪.৬৬	৭০৩.৮৭	৯৬৩.৭৬	১,২৩৮.৪৩	৭৬৪.৭৭	৭৬১.২২
মোট :	৪,৫৪৪.৮০	৫,১৯৩.০০	৩,৮৬৬.৯১	৩,২৪৬.৮৪	২,৩০২.১৭	৫,৭৩৬.০৩	১১,৩৪৮.৮৩	৬,৬০২.২৯	৩,৮৩৪.০২
সর্বমোট পরিসম্পদ :	৪,৯৩৫.১২	৫,৬২৭.৩১	৪,৫০৬.৮৩	৩,৮৭৪.১৫	৩,১৯৭.৬৫	৬,৬৩৩.৮০	১২,১০৫.২০	৭,৪৪৬.০৮	৪,৭৪৭.১৪

বাংলাদেশ চিনি ও খাদ্য শিল্প করপোরেশন

২০১৭ সনের ৩০শে জুন তারিখে চিনিকলসমূহের স্থিতিপত্র

(২০১৭ সনের ৩০শে জুন তারিখে চিনিকলসমূহের নিরীক্ষিত হিসাবের ভিত্তিতে করা হয়েছে)

(শতক টাকায়)

বিবরণ	জটিক	কেবু	কুচিক	মোটিক	ফচিক	জিবাটিক	সর্বমোট
ইকুইটি :							
পরিশোধিত মূলধন	৩২৪.০০	০.০৮	৩০০.০০	৩০৭.৫৫	৫৪৫.৫৭	৬০০.০০	৫,৭৭০.০০
বাসিপ ও অন্যান্য অনুদান					৩৮.৩৭		১,৩৩৬.৭৫
ত্রাণ ও পুনর্বাসন অনুদান							-
আইসিডিএস	১.৪১	১৪.৩০	১০.১৯	১.১৯	১.৫৮		৫৯.৪০
সরকারী ইকুইটি	৯.৪৯	৯.৯৬	২০.৪৮	১৯.২৭	১৭.৩৮	২০.৭০	১,৪৫৮.৬০
সরকারী মূলধন ও বিনিয়োগ		৩১১.৬৯	৯.২৫	৪.৯৫	৭.৯২	৪.৪৮	৩৮৫.১০
রিজার্ভ	১২০.১০	২০৪.২৭	৭৮.৫৪	২৫.৮৪	১৬.৮৪	১৮.১৫	১,৫২১.৮৬
পুঞ্জিত লাভ/(ক্ষতি)	(৩৪,৮৩৫.৮৯)	২,৫২৫.২৬	(৩৩,৮২১.৫২)	(৩০,২১৯.০৮)	(৩০,০৩৭.১৩)	(২৬,০২৩.৭১)	(৪৮০,৭৬৭.১৩)
মোট :	(৩৪,৩৮০.৮৯)	৩,০৬৫.৫৬	(৩৩,৪০৩.০৬)	(২৯,৮০০.২৮)	(২৯,৪০৯.৪৭)	(২৫,৩৮০.৩৮)	(৪৭০,২৩৫.৪২)
দীর্ঘ মেয়াদী দায়ঃ							
সরকারী ঋণ	২,০৬১.১৭	২,৩৩৭.৫৫	১,০৬১.১২	৯৫৯.৪২	৯৮৩.০৪	৮৪০.২১	২১,৯১৭.৯৭
কোয়ালিটি ইকুইটি ঋণ						৮৮২.০৭	১,৪৩০.৪৯
বৈদেশিক ঋণ	১৮৪.৮৪	৩৯১.৭৭	৩২৩.২০	২৫৩.৩৪	৬৩০.৬৮		১২,৯২০.৯১
ইকুইটি বর্ধিতকরণ ঋণ	৪০.২৩			১৫.৪৭	১৯.২২	৫.৬৬	১৭৫.৯০
খামার আধুনিকীকরণ প্রকল্প ঋণ							৪.৬১
মোট :	২,২৮৬.২৪	২,৭২৯.৩২	১,৩৮৪.৩২	১,২২৮.২৩	১,৬৩২.৯৪	১,৭২৭.৯৪	৩৬,৪৪৯.৮৮
চলতি দায়ঃ							
স্বল্প মেয়াদী ব্যাংক ঋণ	১৩,৪১৬.৪৯	১৫,৭৫৫.০৩	১৫,৭২৪.৮৩	১৫,৯৬৫.০১	১৮,৫৬১.৯০	১৪,২৩১.৯৮	২৪৬,৪২১.১৬
বিএসএফআইসি'র চলতি দ	১৯,২২৬.৮৭		১৭,৯৩০.৭৭	১৫,১১৫.৩১	৯,৭৮৯.৫৬	১১,৭৩৮.৬৪	২১৪,২৭৮.২২
আন্তঃ প্রতিষ্ঠান দায়	২১৩.৫৫	৩৯৯.৯১	২১.১৬		৫৩.৮৮	৪১৬.০৬	৫,২৪৬.১৬
বিবিধ পাওনাদার	৭৩৪.২৩	১,৭৯৪.৩০	১,৫০৬.৪৮	৮৩২.৭৫	৬৬৪.৩২	১,৬২০.৪৭	১৬,৬২০.৯১
ঋণের উপর অপরিশোধিত স	১,৩৫৮.৪০	২,৪৯০.০১	৬৭২.৬০	১,৬৫৯.১৬	১,০০৮.৯৫		২১,০০৯.৫৯
অন্যান্য দায়	২৬.৩৮	১৮৮.৬০		৩৫.৬৭	৫৩.৯৬	৭.৮৪	৫,৪২৮.১০
লিভ পে এন্ড গ্রাচুইটি	২,২৩৬.০৬	৪,০৩৫.৭৫		২৪৮.৯৯	৯২১.৫০	১৩৯.০৭	৩০,২৭১.৫৯
মোট :	৩৭,২১১.৯৮	২৪,৬৬৩.৬০	৩৫,৮৫৫.৮৪	৩৩,৮৫৬.৮৯	৩১,০৫৪.০৭	২৮,১৫৪.০৬	৫৩৯,২৭৫.৭৩
মোট ইকুইটি ও দায়	৫,১১৭.৩৩	৩০,৪৫৮.৪৮	৩,৮৩৭.১০	৫,২২৪.৮৪	৩,২৭৭.৫৪	৪,৫০১.৬২	১০৫,৪৯০.১৯
পরি সম্পদ :							
স্থায়ী সম্পদ (ক্রয় মূল্য)	৩,২৬১.০৬	৬,১১২.১৩	২,৫০৪.৫৫	৩,১৭০.৫২	৩,৪৮৮.৩৬	২,৬০৫.২৫	৬৪,৯৭০.৯৬
বাদ-পুঞ্জিত অবচয়	২,৫৭৯.২৮	৪,২৪৩.৫৭	১,৯৫৭.৫৯	২,৭৪৯.৫৯	২,৮৪৫.১০	১,৭৬৭.৭০	৫৩,৫৭৫.৩৩
নীট স্থায়ী সম্পদ	৬৮১.৭৮	১,৮৬৮.৫৬	৫৪৬.৯৬	৪২০.৯৩	৬৪৩.২৬	৮৩৭.৫৫	১১,৩৯৫.৬৩
স্থগিত ব্যয়					৪৪.৮৬		৪৪.৮৬
বিনিয়োগ		৪৬৭.০৮					৪৬৭.০৮
মোট :	৬৮১.৭৮	২,৩৩৫.৬৪	৫৪৬.৯৬	৪২০.৯৩	৬৮৮.১২	৮৩৭.৫৫	১১,৯০৯.৩৭
চলতি সম্পত্তি :							
নগদ ও ব্যাংক জমা	৫৯.২০	৯৯১.০৬	১৯৬.৯০	৫২.৩২	৬৮.২৮	১৭২.৮৯	২,৯৩২.৬২
উৎপাদিত পণ্যের মজুদ	২,৫৯৩.৫৮	২,১৫৭.৯৩	১,৩৩৬.৭৪	২,৭১৯.৭৩	১,০৮০.২২	১,৪২০.৩৩	৩৬,৫০৩.৬৮
প্রক্রিয়াধীন পণ্যের মজুদ	৩.৮৮	৭.৬১	৭.২২	৪.২০	১১.৪৭	২.৯৪	৪৩৭.১১
যন্ত্রাংশ ও বিবিধ মজুদ	৮৫১.০৩	২,২৩১.২২	৭৬৬.৮৪	৬২৬.৩০	৫৩৪.৬৮	৬৬৫.৩৮	১২,১১৮.৪৩
আন্তঃ প্রতিষ্ঠান পাওনা	১২৪.৫৪	৩৯৭.০০	৪০১.৭৮	১২১.৬৩	২১৮.৮৭	৩১.৬১	৪,৭৭১.১৬
বিএসএফআইসি'র নিকট পাওনা		২০,৩৩০.৩৩					২০,৩৩৬.৮৩
বিবিধ দেনাদার	২৫৪.৮৭	২৯৭.৮৯	২২.৬৬	৩২০.০৩	১৭.১১	৪৮৪.৬৫	২,৯৪২.৭০
ঋণ, অগ্রিম ও জমা	৫৪৮.৪৫	১,৭০৯.৮০	৫৫৮.০০	৯৫৯.৭০	৬৫৮.৭৯	৮৮৬.২৭	১৩,৫৩৮.২৯
মোট :	৪,৪৩৫.৫৫	২৮,১২২.৮৪	৩,২৯০.১৪	৪,৮০৩.৯১	২,৫৮৯.৪২	৩,৬৬৪.০৭	৯৩,৫৮০.৮২
সর্বমোট পরিসম্পদ :	৫,১১৭.৩৩	৩০,৪৫৮.৪৮	৩,৮৩৭.১০	৫,২২৪.৮৪	৩,২৭৭.৫৪	৪,৫০১.৬২	১০৫,৪৯০.১৯

*২০১৭-১৮ সালের পূর্ণপ্রস্তুতকৃত নিরীক্ষিত হিসাব অনুযায়ী জিলা বাংলা চিনিকলের ২০১৬-১৭ অর্থবছরের তথ্য হিসাবভুক্ত করা হয়েছে।

বাংলাদেশ চিনি ও খাদ্য শিল্প করপোরেশন

২০১৭ সনের ৩০শে জুন তারিখের অন্যান্য প্রতিষ্ঠানের স্থিতিপত্র
(২০১৭ সনের ৩০শে জুন তারিখের অন্যান্য প্রতিষ্ঠানের নিরীক্ষিত হিসাবের ভিত্তিতে করা হয়েছে)

(লক্ষ টাকায়)

বিবরণ	রেণ্ডইক	শেখ মোস্তফা	ক্রিসেন্ট অয়েল	আরগ চেম্বার	সর্বমোট
ইকুইটি :					
পরিশোধিত মূলধন	২০০.০০				২০০.০০
ত্রাণ ও পুনর্বাসন অনুদান					-
সরকারী ইকুইটি		১.১৫	৫.৩৭	১৩.৬০	২০.১২
রিজার্ভ	২.৬৪	০.২১			২.৮৫
পুঞ্জিত লাভ/(ক্ষতি)	(৮৫৩.৮৯)	৫২.৫৯	(৬২.৯৩)	৯৫৬.২৪	৯২.০১
মোট :	(৬৫১.২৫)	৫৩.৯৫	(৫৭.৫৬)	৯৬৯.৮৪	৩১৪.৯৮
দীর্ঘ মেয়াদী দায়ঃ					
সরকারী ঋণ	১৬৯.০০				১৬৯.০০
কোয়াসা ইকুইটি ঋণ	১,০০৫.৯৮				১,০০৫.৯৮
বৈদেশিক ঋণ	৫০.২৪				৫০.২৪
মোট :	১,২২৫.২২	-	-	-	১,২২৫.২২
চলতি দায়ঃ					
স্বল্প মেয়াদী ব্যাংক ঋণ	-	-	-	-	-
বিএসএফআইসি'র চলতি দায়	১,৪৭৫.০৫	৩৫.৪৯	৪.০৬		১,৫১৪.৬০
আন্তঃ প্রতিষ্ঠান দায়	৯৮৪.৮৮	০.০৪	৫৫.৫১		১,০৪০.৪৩
বিবিধ পাওনাদার	৮৬০.৪১	৬.৩৩	২.৪২	৩৪.২৪	৯০৩.৪০
ঋণের উপর অপরিশোধিত সুদ	৪৯৮.৩৭				৪৯৮.৩৭
অন্যান্য দায়	৩৪৯.৯৩	৪.৪৪	০.২৮		৩৫৪.৬৫
লিড পে এন্ড গ্রাচুইটি	৮১৯.৪২	৭.৫০		২০.৩২	৮৪৭.২৪
মোট :	৪,৯৮৮.০৬	৫৩.৮০	৬২.২৭	৫৪.৫৬	৫,১৫৮.৬৯
মোট ইকুইটি ও দায়	৫,৫৬২.০৩	১০৭.৭৫	৪.৭১	১,০২৪.৪০	৬,৬৯৮.৮৯
পরি সম্পদ:					
স্থায়ী সম্পদ(ক্রয় মূল্য)	১,৫১৬.৪২	০.০১	৪.৭৩	১০২.৭৬	১,৬২৩.৯২
বাদঃ পুঞ্জিত অবচয়	১,০৫২.৭৬	০.০০	০.০২	৪৩.৬৩	১,০৯৬.৪১
নীট স্থায়ী সম্পদ	৪৬৩.৬৬	০.০১	৪.৭১	৫৯.১৩	৫২৭.৫১
স্থগিত ব্যয়					-
বিনিয়োগ				২০০.৮৫	২০০.৮৫
মোট :	৪৬৩.৬৬	০.০১	৪.৭১	২৫৯.৯৮	৭২৮.৩৬
চলতি সম্পত্তি :					
নগদ ও ব্যাংকে জমা	৩৫.৮০	১৭.৮২		৫.০৬	৫৮.৬৮
উৎপাদিত পণ্যের মজুদ	৬৪.৮৭				৬৪.৮৭
প্রক্রিয়াধীন পণ্যের মজুদ	৬৮২.১৮				৬৮২.১৮
যন্ত্রাংশ ও বিবিধ মজুদ	৬৩৪.৯৩				৬৩৪.৯৩
আন্তঃ প্রতিষ্ঠান পাওনা	৩,৪৫৫.৫০	৫৬.২০			৩,৫১১.৭০
বিএসএফআইসি'র নিকট পাওনা				৭৩৯.৩১	৭৩৯.৩১
বিবিধ দেনাদার	৯৬.০৩	৩৩.৭২		১৫.৫৫	১৪৫.৩০
ঋণ, অগ্রিম ও জমা	১২৯.০৬			৪.৫০	১৩৩.৫৬
মোট :	৫,০৯৮.৩৭	১০৭.৭৪	-	৭৬৪.৪২	৫,৯৭০.৫৩
সর্বমোট পরিসম্পদ :	৫,৫৬২.০৩	১০৭.৭৫	৪.৭১	১,০২৪.৪০	৬,৬৯৮.৮৯

বাংলাদেশ চিনি ও খাদ্য শিল্প করপোরেশন

২০১৭ সনের ৩০শে জুন তারিখে সকল শিল্প প্রতিষ্ঠান সমূহের একত্রীভূত লাভ/(ক্ষতি) হিসাব

(২০১৬ সনের ৩০শে জুন তারিখের এবং ২০১৭ সনের ৩০শে জুন তারিখের সকল প্রতিষ্ঠানের নিরীক্ষিত হিসাবের ভিত্তিতে করা হয়েছে)

(লক্ষ টাকায়)

৩০শে জুন ২০১৬ আর্থিক বৎসর (নিরীক্ষিত হিসাব মোতাবেক দৈনিক, কাটিক, ক্যান মেকিং ও পামিন বাদে)			বিবরণ	৩০শে জুন ২০১৭ আর্থিক বৎসর (নিরীক্ষিত হিসাব মোতাবেক দৈনিক, কাটিক, ক্যান মেকিং ও পামিন বাদে)		
চিনিকল	অন্যান্য প্রতিষ্ঠান	মোট		চিনিকল	অন্যান্য প্রতিষ্ঠান	মোট
৫৫,৬৬২.৩২	১,৬০৫.১৭	৫৭,২৬৭.৪৯	আয় :			
			প্রধান পণ্য :			
			স্থানীয় বিক্রয়	৫০,০৪৪.৫৯	১,৬৫৪.৭৪	৫১,৬৯৯.৩৩
			আমদানিকৃত চিনি	-	-	-
৭,০৭১.৬০		৭,০৭১.৬০	উপ-পণ্য স্থানীয় বিক্রয়	৮,৪৮০.০২	-	৮,৪৮০.০২
(৯৫৮.৫৭)		(৯৫৮.৫৭)	খামারের লাভ/(ক্ষতি)	(১,৪৩৮.৯২)	-	(১,৪৩৮.৯২)
৫,৮৮৪.৬৫		৫,৮৮৪.৬৫	সহযোগী শিল্পের লাভ/(ক্ষতি)	৫,৫৭৪.৩০	-	৫,৫৭৪.৩০
৪,০৩৪.৭৭	২৩.৩২	৪,০৫৮.০৯	বিবিধ আয় :	২,৪১৮.৫৪	৩৯.৫০	২,৪৫৮.০৪
৭১,৬৯৪.৭৭	১,৬২৮.৪৯	৭৩,৩২৩.২৬	সর্বমোট :	৬৫,০৭৬.৫৩	১,৬৯৪.২৪	৬৬,৭৭০.৭৭
			ব্যয় :			
২৬,৭৯০.০৯	৫৪১.২১	২৭,৩৩১.৩০	কাঁচামাল	২৭,৭৯৫.৩৫	৪৬৪.২৮	২৮,২৫৯.৬৩
১,৩৬৩.৩৪		১,৩৬৩.৩৪	প্যাকিং ও অন্যান্য কাঁচামাল	১,৩৪৬.৯৯	-	১,৩৪৬.৯৯
২৫,৫৫৯.৯০	৩৫৪.৯৪	২৫,৯১৪.৮৪	কারখানার বেতন ও মজুরী	২৪,২৫২.০৮	৩৪৫.৮৯	২৪,৫৯৭.৯৭
৪,৩৮২.৫১	২৮.৩৫	৪,৪১০.৮৬	মেরামত ও রক্ষণাবেক্ষণ	৪,৫২৭.০৭	৩৮.৭৯	৪,৫৬৫.৮৬
১,৫০৫.৫৪	১৮.৪৩	১,৫২৩.৯৭	অবচয়	১,৭১১.৩৮	২৪.৬১	১,৭৩৬.৯৯
৪০৭.২৫	৫.২৯	৪১২.৫৪	সীমা	৩৮৩.৫৮	৬.৬০	৩৯০.১৮
১,২৪১.৯২		১,২৪১.৯২	আবগারী শুষ্ক ও ডাট	১,৫২৮.৩৭	-	১,৫২৮.৩৭
			রক্তা উন্নয়ন তহবিল	-	-	-
			বিএসআরআই লেভী	-	-	-
৩৫৭.৯৩	৮.৩৬	৩৬৬.২৯	খাজনা ও কর	৩৯২.৫৬	১০.৭৭	৪০৩.৩৩
২৯,২২৭.৯৬	১৬.০০	২৯,২৪৩.৯৬	ঋণের সুদ	৪৫,২৫৬.৭৬	১২.৫৩	৪৫,২৬৯.২৯
২,৬১৬.৮৭	৬৪.৯৩	২,৬৮১.৮০	বিদ্যুৎ ও জ্বালানী	২,৫৩২.৪৭	৫৭.২০	২,৫৮৯.৬৭
৪৮৬.৩২		৪৮৬.৩২	অন্যান্য	৪৬৫.১৩	২৪.৩৩	৪৮৯.৪৬
৯৩,৯৩৯.৬৩	১,০৩৭.৫১	৯৪,৯৭৭.১৪	মোট	১১০,১৯১.৭৪	৯৮৫.০০	১১১,১৭৬.৭৪
(২১.৪৯)	৩৪.৭৬	১৩.২৭	প্রক্রিয়াধীন মালের মজুদ সমন্বয়	৫.৬৫	১৫২.৭৪	১৫৮.৩৯
৯৩,৯১৮.১৪	১,০৭২.২৭	৯৪,৯৯০.৪১	মোট উৎপাদন ব্যয়	১১০,১৯৭.৩৯	১,১৩৭.৭৪	১১১,৩৩৫.১৩
১৯,৫৫৪.০৬	(৩.৮৬)	১৯,৫৫০.২০	উৎপাদিত মালের মজুদ সমন্বয়	৫,৭২০.৮৬	৬.২৫	৫,৭২৭.১১
৬.৪২		৬.৪২	আমদানিকৃত চিনির ব্যয়	-	-	-
২৭৫.০১		২৭৫.০১	বিক্রয় ব্যয়	৪৫৫.৩৯	-	৪৫৫.৩৯
৭,০৫২.৩৪	২২২.৫৩	৭,২৭৪.৮৭	বিক্রয় ও প্রশাসনিক বেতন	৯,০৩৩.৬৮	২২৯.৯৬	৯,২৬৩.৬৪
৩,৩২৫.১১	১২৬.০৭	৩,৪৫১.১৮	অন্যান্য বিক্রয় ও প্রশাসনিক ব্যয়	৩,২৪৪.৬২	১০৬.০০	৩,৩৫০.৬২
	৪.১১	৪.১১	শ্রমিক অংশীদারিত্ব তহবিল ব্যয়	-	৫.৫৬	৫.৫৬
১২৪,১৩১.০৮	১,৪২১.১২	১২৫,৫৫২.২০	সর্বমোট :	১২৮,৬৫১.৯৪	১,৪৮৫.৫১	১৩০,১৩৭.৪৫
(৫২,৪৩৬.৩১)	২০৭.৩৭	(৫২,২২৮.৯৪)	করপূর্ব লাভ/(ক্ষতি)	(৬৩,৫৭৫.৪২)	২০৮.৭৩	(৬৩,৩৬৬.৬৯)
(৩৩৯.০৮)	(২০.৫৮)	(৩৫৯.৬৬)	বাদ আয়কর	(৫৪৯.৩৫)	(২৭.৭৯)	(৫৭৭.১৪)
(৫২,৭৭৫.৩৯)	১৮৬.৭৯	(৫২,৫৮৮.৬০)	কর উত্তর লাভ/(ক্ষতি)	(৬৪,১২৪.৭৭)	১৮০.৯৪	(৬৩,৯৪৩.৮৩)
৩০শে জুন, ২০১৬ এবং ৩০শে জুন, ২০১৭ সনের শিল্প প্রতিষ্ঠানসমূহের লাভ/(ক্ষতি) বন্টনের হিসাব						
(৩৫১,০০৬.৬৬)	(৮৫.৯৩)	(৩৫১,০৯২.৫৯)	পূর্ব বৎসরের জের	(৪০৯,১২৭.২৬)	(৬৭.৭৮)	(৪০৯,১৯৫.০৪)
			সরকারি কোষাগারে লভ্যাংশ প্রদান	-	-	-
(৫,৭২৮.৮৬)	(১৪৪.৬৪)	(৫,৮৭৩.৫০)	পূর্ব বৎসরের সমন্বয়	(৭,৫১৫.০৬)	২.৮৪	(৭,৫১২.২২)
(৫২,৭৭৫.৩৯)	১৮৬.৭৯	(৫২,৫৮৮.৬০)	চলতি বৎসরের লাভ/(ক্ষতি)	(৬৪,১২৪.৭৭)	১৮০.৯৪	(৬৩,৯৪৩.৮৩)
	(২৪.০০)		লভ্যাংশ বন্টন	-	(২৪.০০)	
	(৬৭.৭৮)		বন্টন উত্তর লাভ/(ক্ষতি)		৯২.০০	
(৪০৯,৫১০.৯১)	(৬৭.৭৮)	(৪০৯,৫৭৮.৬৯)	স্থিতিপত্রে স্থানান্তর	(৪০৭,৭৬৭.০৯)	৯২.০০	(৪০৭,৬৭৫.০৯)

*২০১৭-১৮ সালের পূর্নপ্রস্তুতকৃত নিরীক্ষিত হিসাব অনুযায়ী জিল বাংলা চিনিকলের ২০১৬-১৭ অর্থবছরের তথ্য হিসাবভুক্ত করা হয়েছে।

বাংলাদেশ চিনি ও খাদ্য শিল্প করপোরেশন

২০১৭ সনের ৩০শে জুন তারিখে চিনিকল সমূহের নিরীক্ষিত লাভ/(ক্ষতি) হিসাব
(২০১৭ সনের ৩০শে জুন তারিখের চিনিকলসমূহের নিরীক্ষিত হিসাবের ভিত্তিতে করা হয়েছে)

(লাক্ষ টাকায়)

বিবরণ	পচিক	ঠাচিক	সেচিক	রচিক	শ্যাচিক	রাচিক	উবচিক	নাচিক	পাবচিক
আয় :									
প্রধান পণ্য :									
স্থানীয় বিক্রয় :									
উৎপাদিত চিনি	২৬৬৯.৩৮	৩১১৮	২০৫২.৪১	১,৩৫৬.৯৩	২০৩৫.৫৫	২৪৪১.৫	৮৩৮৪.৪৩	৪৪৫০.৪৮	২৫৭৯.৭
আমদানিকৃত চিনি	-	-	-	-	-	-	-	-	-
উপ-পণ্য স্থানীয় বিক্রয়	২৯৫.৬৬	৬০৫.৫৬	২৮৫.৫৩	৪২৮.০০	৩৮১.৫০	৬২৮.১৮	১,৪৬৯.০২	৬২০.৮৩	৪৬৭.৯৫
খামারের লাভ/(ক্ষতি)	(৭.৬৯)	(১৫০.৬৩)	(৬৬.২১)	(৩৫৩.০৬)	১.৪১	-	(৪৩০.০৭)	-	-
সহযোগী শিল্পের লাভ/(ক্ষতি)									
বিবিধ আয় :	১২.৬১	২১১.৪১	২০১.৯১	৪.২৬	৪১.৬০	৫১.৩৫	২৯১.০২	৩১৬.১৮	১১০.৭২
সর্বমোট :	২৯৬৯.৯৬	৩৭৮৪.৩৪	২৪৭৩.৬৪	১৪৩৬.১৩	২৪৬০.০৬	৩১২১.০৩	৯৭১৪.৪০	৫৩৮৭.৯৯	৩১৫৮.৩৭
ব্যয় :									
কাঁচামাল	১৭২৩.৯১	২১১১.৮৭	১৬২৪.৫২	৯৫০.৫৯	১৪৪৩.০১	১৫৯৬.৫৮	৪০৬৯.৫০	২৮৯৯.৪১	১২০২.৫৮
প্যাকিং ও অন্যান্য কাঁচামাল	১১৯.৩৮	৬৯.৯২	৬৯.৬৬	৩৩.৬৮	৫২.০৯	১৩৩.৯৪	১৪০.৩৩	১৮২.৪০	-
কারখানার বেতন ও মজুরী	১,২৯৩.৮২	১,৭০৯.২৪	১,২০৬.৪৫	১,০১১.২২	১,৩০৮.৫০	১,৯৩১.৫২	১,৮৯০.৭৬	২৩০৪.৩৩	১,৪২৫.২৬
মেমোরাত ও রক্ষণাবেক্ষণ	২০৮.৭৯	৩৪৫.৬০	১৮৭.৭৩	১৯০.৮৮	২৮৮.০৮	২৮২.১৪	৫০৭.৪৯	২৯৫.৬০	২১৯.৪৬
অবচয়	৭৫.৫৫	৬০.৭৩	৬৬.৩৮	১৭১.৫৪	৫০.০৫	১৩৩.৩৭	১৪৩.৭৮	১১০.৮৩	৪৬১.২২
বীমা	১৫.৯৪	২৮.১৩	৩৭.৫০	১১.৮২	১.৮৭	৪৪.৮৮	১৩.৯২	৪২.৭৩	৩২.২৫
আবগারী শুল্ক / ড্যাটি	৫৭.২৩	১১৭.২০	৫৭.১১	৮২.৮৪	৭৬.৩০	১২১.৫৮	২৯৩.৭৯	১২৪.১৬	৯০.৫৭
রাস্তা উন্নয়ন তহবিল	-	-	-	-	-	-	-	-	-
বিএসআরআই লেজী	-	-	-	-	-	-	-	-	-
খাজনা ও কর	৩৪.৪০	১০.৬৫	১০.২৬	২.৬১	১২.৩৮	৮.৮৪	২২.৫৩	১৬০.১৬	১৯.৫৩
ঋণের সুদ	২,৪৯০.৭৪	২,৮০৪.০৯	৩,০০৯.৭৮	২,৩০৫.২৯	১,৭৭৬.৮২	৪,২৪১.২৫	৬,৮৭১.৩৭	৪,৪১২.১২	৩,৬৬৫.০৩
বিদ্যুৎ ও জ্বালানী	১৫৫.৮৩	১৫১.৫৯	১৬৮.১৭	১৫২.৫১	১১৪.৮৫	২০৪.২৬	২১১.৯০	১৫৪.২৪	১৩৯.০৪
অন্যান্য	২৭.২৮	৩৬.৭৯	৮.৮৯	-	২৭.২৮	৪৫.২১	৫০.০৭	২২.১৮	-
মোট :	৬২০২.৮৭	৭৪৪৫.৮১	৬৪৪৬.৪৫	৪৯১২.৯৮	৫১৫১.২৩	৮৭৪৩.৫৭	১৪২১৫.৪৪	১০৭০৮.১৬	৭২৫৪.৯৪
প্রক্রিয়াধীন মালের মজুদ সমষ্টি	(০.৯৪)	১.১০	০.৭১	০.৪৩	০.০৫	(১.১৭)	(০.২৪)	৬.৭৮	(১.৮৪)
মোট উৎপাদন ব্যয়	৬২০১.৯৩	৭৪৪৬.৯১	৬৪৪৭.১৬	৪৯১৩.৪১	৫১৫১.২৮	৮৭৪২.৪০	১৪২১৫.২০	১০৭১৪.৯৪	৭২৫৩.১০
উৎপাদিত মালের মজুদ সমষ্টি	(৩৭১.০৮)	(৫৩.৮১)	(৩৯৩.৫৭)	৬.২৪	(৪৬.০৩)	(১১৫.১৮)	১,৪৬৩.৮৪	(৬৬৪.২২)	৬৫৯.২১
আমদানিকৃত চিনির ব্যয়	-	-	-	-	-	-	-	-	-
বিক্রয় ব্যয়	৪৩.২১	২৭.৯৭	২১.৯৮	৩৪.১৫	২৭.৪০	৬.৭১	৭৮.৭৪	৬৭.৪৫	-
বিক্রয় ও প্রশাসনিক বেতন	৩৭৯.২২	৪৮২.৬৪	৮০৬.৬১	২৩৯.৯৬	৪৮৭.১৭	৫৮৫.১৩	৫৫৮.৭৪	৬১৬.০৬	৩৪১.২৯
অন্যান্য বিক্রয় ও প্রশাসনিক	৭৮.৭৭	১০৩.৯৪	১৭৩.৮৪	১০১.৭৫	১১৩.৩৯	৮৫.১২	২১৯.৭০	১৭২.৬৪	১৫৮.৭৯
শ্রমিক অংশীদারিত্ব তহবিল	-	-	-	-	-	-	-	-	-
সর্বমোট ব্যয় :	৬৩৩২.০৫	৮০০৭.৬৫	৭০৫৬.০২	৫২৯৫.৫১	৫৭৩৩.২১	৯৩০৪.১৮	১৬৫৩৬.২২	১০৯০৬.৮৭	৮৪১২.৩৯
করপূর্ব লাভ/(ক্ষতি)	(৩,৩৬২.০৯)	(৪,২২৩.৩১)	(৪,৫৮২.৩৮)	(৩,৮৫৯.৩৮)	(৩,২৭৩.১৫)	(৬,১৮৩.১৫)	(৬,৮২১.৮২)	(৫,৫১৯.৩৮)	(৫,২৫৪.০২)
বাদ আয়কর	(১৭.৫২)	(৯.৩৫)	(১৬.২২)	(৮.৫১)	(১৪.৩১)	(১৭.৯৯)	(৪১.২৭)	(৩০.৭৭)	(১৮.৪১)
কর উত্তর লাভ/(ক্ষতি)	(৩,৩৭৯.৬১)	(৪,২৩২.৬৬)	(৪,৫৯৮.৬০)	(৩,৮৬৭.৮৯)	(৩,২৮৭.৪৬)	(৬,২০১.১৪)	(৬,৮৬৩.০৯)	(৫,৫৫০.১৫)	(৫,২৭২.৪৩)
২০১৭ সনের ৩০শে জুন তারিখে শিল্প প্রতিষ্ঠান সমূহের লাভ/(ক্ষতি) বন্টনের হিসাব									
পূর্ব বৎসরের জের	(২৬,৬৮২.০৬)	(৩৬,৩১৭.৭২)	(৩০,৬১৬.৫৪)	(২৬,০৬৯.৭২)	(২৯,৯১৯.৮৬)	(৩৫,৩৫৪.৪৯)	(২৬,৭২৬.৪০)	(৩৪,২৩২.৬৪)	(৩১,৫১৪.০০)
সরকারি কোষাগারে লভ্যাংশ প্রদান									
পূর্ব বৎসরের সমষ্টি	১৯২.০৯	৪.০৫	৪.৯০	(১৯.৪৯)	(২৭০.৪০)	(১,৮৯৫.৯৭)			(৫,৬৮৩.৭৬)
চলতি বৎসরের লাভ/(ক্ষতি)	(৩,৩৭৯.৬১)	(৪,২৩২.৬৬)	(৪,৫৯৮.৬০)	(৩,৮৬৭.৮৯)	(৩,২৮৭.৪৬)	(৬,২০১.১৪)	(৬,৮৬৩.০৯)	(৫,৫৫০.১৫)	(৫,২৭২.৪৩)
বন্টন উত্তর লাভ/(ক্ষতি)									
স্থিতিপত্রে স্থানান্তর	(২৯,৮৬৯.৫৮)	(৪০,৫৪৬.৩৩)	(৩৫,২১০.২৪)	(২৯,৯৫৭.১০)	(৩৩,৪৭৭.৭২)	(৪৩,৪৫১.৬০)	(৩৩,৫৮৯.৪৯)	(৩৯,৭৮২.৭৯)	(৪২,৪৭০.১৯)

বাংলাদেশ চিনি ও খাদ্য শিল্প করপোরেশন

২০১৭ সনের ৩০শে জুন তারিখে চিনিকল সমহের লাভ/(ক্ষতি) হিসাব
(২০১৭ সনের ৩০শে জুন তারিখের চিনিকলসমহের নিরীক্ষিত হিসাবের ভিত্তিতে করা হয়েছে)

(লক্ষ টাকায়)

বিবরণ	জটিক	ফের	কুটিক	মোটিক	ফটিক	জিবাটিক	সর্বমোট
আয় :							
প্রধান পণ্য :							
স্থানীয় বিক্রয়							
উৎপাদিত চিনি	৩,৬৭৪.৪৬	৩,৫৭৬.৫২	৯৬৩.৭১	৫,৪৩৫.১৬	৪,৮৬৫.৭১	২,৪৪০.৬৫	৫০,০৪৪.৫৯
আমদানিকৃত চিনি	-	-	-	-	-	-	-
উপ-পণ্য (স্থানীয় বিক্রয়)	২৯৭.৫৮	৬৮৯.৫২	৫২৬.৭৭	৫৭৬.০০	৭১৯.৪৪	৪৮৮.৪৮	৮,৪৮০.০২
খামারের লাভ/(ক্ষতি)	১৩.৭৫	(৪১৬.০১)	(৬.৭৯)	(২৭.৭৫)	(০.০২)	৪.১৫	(১,৪৩৮.৯২)
সহযোগী শিল্পের লাভ/(ক্ষতি)	-	৫,৫৭৪.৩০	-	-	-	-	৫,৫৭৪.৩০
বিবিধ আয় :	২৬.১৯	১০২.৫৭	২৭০.৪৭	৪৬.০৬	৬.৬২	৭২৩.৫৭	২,৪১৬.৫৪
সর্বমোট :	৪,০১১.৯৮	৯,৫২৬.৯০	১,৭৫৪.১৬	৬,০২৯.৪৭	৫,৫৯১.৭৫	৩,৬৫৬.৮৫	৬৫,০৭৬.৫৩
ব্যয় :							
কাঁচামাল	১,৫০০.২৪	২,২৩৫.৩১	৯৭৬.৫০	২,২৭৯.৭৩	১,৪৫৭.১৭	১,৭২৪.৪৩	২৭,৭৯৫.৩৫
প্যাকিং ও অন্যান্য কাঁচামাল	১২১.৫৪	৭৫.২২	৪০.৮৩	৭৭.৫৮	১০৯.৩৩	১২১.০৯	১,৩৪৬.৯৯
কারখানার বেতন ও মজুরী	১,৬৯২.৭০	১,৬০১.৭৬	১,৪৮৮.৫১	১,৮৯০.০৫	১,৯৫৫.৪৬	১,৫৪২.৫০	২৪,২৫২.০৮
মেরামত ও রক্ষণাবেক্ষণ	২৫৫.৫৯	৪১৩.০১	৩৭৬.২৮	৩৬৫.১৭	৩৪৮.০৩	২৪৩.২২	৪,৫২৭.০৭
অবচয়	১১৩.৪৭	৯৬.০৮	৬৯.৭১	৬২.৭২	৬২.৩৩	৩৩.৬২	১,৭১১.৩৮
বীমা	৩০.৯১	৩৬.৮৪	১৭.১৯	১৩.০৭	৩০.৪৯	২৬.০৪	৩৮৩.৫৮
আবগারী শুল্ক ও ভাট	৫৮.৯৪	-	১০১.৯৫	১১১.৪৮	১৩৯.২৪	৯৫.৯৮	১,৫২৮.৩৭
রাশ্তা উন্নয়ন তহবিল	-	-	-	-	-	-	-
বিএসআরআই লেভী	-	-	-	-	-	-	-
খাজনা ও কর	২৪.৫৬	৩০.৮৭	১৫.০৯	২২.৯৫	-	১৭.৭৩	৩৯২.৫৬
ঋণের সুদ	২,৯৪০.৭৪	১,৬৭৫.৫২	৩,০৭৫.১৫	১,২৪৯.০২	২,৮৫৫.৮৪	১,৮৮৫.০০	৪৫,২৫৬.৭৬
বিদ্যুৎ ও জ্বালানী	১৭২.৭৯	২১৭.৫৫	১৯৬.০৬	১৯৪.৪৪	১৫৪.০৭	১৪৫.১৭	২,৫৩২.৪৭
অন্যান্য	৪৩.০৬	২৯.২৬	২৪.৯৮	৮০.৪৩	৪০.৬০	২৯.১০	৪৬৫.১৩
মোট :	৬,৯৫৪.৫৪	৬,৪১১.৪২	৬,৩৮১.২৫	৬,৩৪৬.৬৪	৭,১৫২.৫৬	৫,৮৬৩.৮৮	১১০,১৯১.৭৪
প্রক্রিয়াধীন মালের মজুদ সমন্বয়	১.৫৬	(১.৪৭)	২.৪৫	১.৮০	(২.৭৮)	(০.৭৯)	৫.৬৫
মোট উৎপাদন ব্যয়	৬,৯৫৬.১০	৬,৪০৯.৯৫	৬,৩৮৩.৭০	৬,৩৪৮.৪৪	৭,১৪৯.৭৮	৫,৮৬৩.০৯	১১০,১৯৭.৩৯
উৎপাদিত মালের মজুদ সমন্বয়	৪৪৫.৩৪	৬১৫.৪৫	(১৫৫.৬৪)	১,৩৫১.৮০	৩,৩৭৩.৭৯	(৩৯৫.২৮)	৫,৭২০.৮৬
আমদানিকৃত চিনির ব্যয়	-	-	-	-	-	-	-
বিক্রয় ব্যয়	২৫.৫৫	-	৩৪.৬৯	২৮.৮৭	৮.৭২	৪৯.৯৫	৪৫৫.৩৯
বিক্রয় ও প্রশাসনিক বেতন	৪৬৭.১৬	১,৫৭৬.৯৭	৬৩২.৫৪	৬২৭.৩৮	৬৭২.২৫	৫৬০.৫৬	৯,০৩৩.৬৮
অন্যান্য বিক্রয় ও প্রশাসনিক ব্য	১৩২.২৩	১৮৩.৯০	৭৪.৯০	১,২২৮.৮৩	১৯৩.৫৪	২২৩.২৮	৩,২৪৪.৬২
শ্রমিক অংশীদারিত্ব তহবিল ব্যয়	-	-	-	-	-	-	-
সর্বমোট ব্যয় :	৮,০২৬.৩৮	৮,৭৮৬.২৭	৬,৯৭০.১৯	৯,৫৮৫.৩২	১১,৩৯৮.০৮	৬,৩০১.৬০	১২৮,৬৫১.৯৪
করপর্ব লাভ/(ক্ষতি)	(৪,০১৪.৪০)	৭৪০.৬৩	(৫,২১৬.০৩)	(৩,৫৫৫.৮৫)	(৫,৮০৬.৩৪)	(২,৬৪৪.৭৫)	(৬৩,৫৭৫.৪২)
বাদ আয়কর	(২৫.২৭)	(২৫৯.২২)	(৮.৪৫)	(৩৫.৬৭)	(২৯.২৩)	(১৭.১৬)	(৫৪৯.৩৫)
কর উত্তর লাভ/(ক্ষতি)	(৪,০৩৯.৬৭)	৪৮১.৪১	(৫,২২৪.৪৮)	(৩,৫৯১.৫২)	(৫,৮৩৫.৫৭)	(২,৬৬১.৯১)	(৬৪,১২৪.৭৭)
২০১৭ সনের ৩০শে জুন তারিখে শিল্প প্রতিষ্ঠান সমহের লাভ/(ক্ষতি) বন্টনের হিসাব							
পূর্ব বৎসরের জের	(৩০,৯২২.৩৩)	২,০৫২.৩০	(২৮,৩৩২.৯০)	(২৬,৬২৭.৫৫)	(২৪,৫০১.৫৬)	(২৩,৩৬১.৭৯)	(৪০৯,১২৭.২৬)
সরকারি কোষাগারে লাভাংশ প্রদান							
পূর্ব বৎসরের সমন্বয়	১২৬.১২	(৮.৪৬)	(২৬৪.১৪)		৩০০.০০		(৭,৫১৫.০৬)
চলতি বৎসরের লাভ/(ক্ষতি)	(৪,০৩৯.৬৭)	৪৮১.৪১	(৫,২২৪.৪৮)	(৩,৫৯১.৫২)	(৫,৮৩৫.৫৭)	(২,৬৬১.৯১)	(৬৪,১২৪.৭৭)
বন্টন উত্তর লাভ/(ক্ষতি)							
স্থিতিপত্র স্থানান্তর	(৩৪,৮৩৫.৮৮)	২,৫২৫.২৫	(৩৩,৮২১.৫২)	(৩০,২১৯.০৭)	(৩০,০৩৭.১৩)	(২৬,০২৩.৭০)	(৪৮০,৭৬৭.০৯)

*২০১৭-১৮ সালের পূর্ণপ্রস্তুতকৃত নিরীক্ষিত হিসাব অনুযায়ী জিলা বাংলা চিনিকলের ২০১৬-১৭ অর্থবছরের তথ্য হিসাবভুক্ত করা হয়েছে।

বাংলাদেশ চিনি ও খাদ্য শিল্প করপোরেশন

২০১৭ সনের ৩০শে জুন তারিখে অন্যান্য শিল্প প্রতিষ্ঠান সমূহের লাভ/(ক্ষতি) হিসাব

(২০১৭ সনের ৩০শে জুন তারিখের সকল প্রতিষ্ঠানের নিরীক্ষিত হিসাবের ভিত্তিতে করা হয়েছে)

(লক্ষ টাকায়)

বিবরণ	রেগউইক	শেখ মোস্তফা	ক্রিসেন্ট ওয়েল	আরগ চেম্বারস	মোট
আয় :					
প্রধান পণ্য :					
বিক্রয়/দোকান ভাড়া	১,৫০৬.৪৮	২৮.০২		১২০.২৪	১,৬৫৪.৭৪
বিবিধ আয় :	১৯.৪৫	৪.১৩		১৫.৯২	৩৯.৫০
সর্বমোট :	১,৫২৫.৯৩	৩২.১৫	-	১৩৬.১৬	১,৬৯৪.২৪
ব্যয় :					
কাঁচামাল	৪৬৪.২৮				৪৬৪.২৮
প্যাকিং ও অন্যান্য কাঁচামাল					-
কারখানার বেতন ও মজুরী	৩৪৫.৮৯				৩৪৫.৮৯
মেরামত ও রক্ষণাবেক্ষণ	৩৭.০৭	০.১৩		১.৫৯	৩৮.৭৯
অবচয়	১৬.৮৬			৭.৭৫	২৪.৬১
বীমা	৬.৬০				৬.৬০
আবগারী শুল্ক/ভ্যাট					-
অন্যান্য শুল্ক ও কর	৬.০৬			৪.৭১	১০.৭৭
ঋণের সুদ	১২.৫৩				১২.৫৩
বিদ্যুৎ ও জ্বালানী	৫১.৩৯	৩.৬১		২.২০	৫৭.২০
অন্যান্য	২৪.৩৩				২৪.৩৩
মোট :	৯৬৫.০১	৩.৭৪	-	১৬.২৫	৯৮৫.০০
প্রক্রিয়াধীন মালের মজুদ সমন্বয়	১৫২.৭৪				১৫২.৭৪
মোট উৎপাদন ব্যয়	১,১১৭.৭৫	৩.৭৪	-	১৬.২৫	১,১৩৭.৭৪
উৎপাদিত মালের মজুদ সমন্বয়	৬.২৫				৬.২৫
বিক্রয় ব্যয়					-
বিক্রয় ও প্রশাসনিক বেতন	২০১.০৮	১১.১৯	১.৪১	১৬.২৮	২২৯.৯৬
অন্যান্য বিক্রয় ও প্রশাসনিক ব্যয়	৮৪.১২	১০.১৯	০.০১	১১.৬৮	১০৬.০০
শ্রমিক অংশীদারিত্ব তহবিল ব্যয়	৫.৫৬				৫.৫৬
সর্বমোট :	১,৪১৪.৭৬	২৫.১২	১.৪২	৪৪.২১	১,৪৮৫.৫১
করপর্ব লাভ/(ক্ষতি)	১১১.১৭	৭.০৩	(১.৪২)	৯১.৯৫	২০৮.৭৩
বাদ আয়কর	(২৭.৭৯)	-	-	-	(২৭.৭৯)
কর উত্তর লাভ/(ক্ষতি)	৮৩.৩৮	৭.০৩	(১.৪২)	৯১.৯৫	১৮০.৯৪
২০১৭ সনের ৩০শে জুন তারিখে অন্যান্য প্রতিষ্ঠান সমূহের লাভ/(ক্ষতি) বন্টনের হিসাব					
পূর্ব বৎসরের জের	(৯১৬.১৫)	৪৫.৫৫	(৬১.৫১)	৮৬৪.৩৩	(৬৭.৭৮)
সরকার কোষাগারে লভ্যাংশ প্রদান					-
পূর্ব বৎসরের সমন্বয়	২.৮৮			(০.০৪)	২.৮৪
চলতি বৎসরের লাভ/(ক্ষতি)	৮৩.৩৮	৭.০৩	(১.৪২)	৯১.৯৫	১৮০.৯৪
লভ্যাংশ বন্টন	(২৪.০০)				(২৪.০০)
বন্টন উত্তর লাভ/(ক্ষতি)	(৮৫৩.৮৯)	৫২.৫৮	(৬২.৯৩)	৯৫৬.২৪	৯২.০০
স্থিতিপত্রে স্থানান্তর	(৮৫৩.৮৯)	৫২.৫৮	(৬২.৯৩)	৯৫৬.২৪	৯২.০০

BAMGLADESH SUGAR & FOOD INDUSTRIES CORPORATION
HEAD OFFICE
BALANCE SHEET AS ON 30th JUNE, 2017

2015-2016 TAKA	<u>PARTICULARS</u> SOURCE OF FUNDS SHAREHOLDERS FUND Capital <u>Authorised Capital</u> Subscribed and Paid up Capital Fund Raised for Capital Expenditure Fund Raised for Building Capital Reserve <u>Capital and Equity(Contra)</u> Shares Held by Government Private Shares Vested to Government Equity <u>Government Fund, Loans, Grants and</u> <u>Foreign Credit</u> Quasi Equity Loan Loan Fund Foreign Credit(Dev) Foreign Grants Option Fund for 2003 Private Fund Vested to Government Fund from Govt. for PF and Gratuity Govt. Long term loan Loan from Bank <u>APPLICATION OF FUNDS</u> <u>A. Fixed Assets</u> At Cost Less: Accumulated Depreciation Work in Progress-76 Motijheel <u>B. Investments</u> i) Investment in shares and equity (Contra) Shares Held by Government Private Shares Vested to Government Equity	2016-2017 TAKA
1,000,000		1,000,000
39,054,356		39,054,356
140,000,000		140,000,000
1,213,801		1,213,801
181,268,157		181,268,157
629,571,335		629,571,335
2,504,178		2,504,178
149,552,303		149,552,303
781,627,816		781,627,816
962,895,973		962,895,973
245,367,570		245,367,570
540,216,818		540,216,818
516,716,000		516,716,000
198,941,378		198,941,378
622,973,000		622,973,000
3,451,969		3,451,969
943,200,000		943,200,000
2,075,000,000		2,075,000,000
7,444,643,973		7,444,643,973
12,590,510,708		12,590,510,708
13,553,406,681		13,553,406,681
293,335,878		293,750,500
138,185,515		142,386,143
155,150,363		151,364,357
32,500,039		82,423,839
187,650,402		233,788,196
629,571,335		629,571,335
2,504,178		2,504,178
149,552,303		149,552,303
781,627,816		781,627,816

2015-2016 TAKA		2016-2017 TAKA
	ii) Investment in complete projects	
229,324,186	BIDC	229,324,186
917,496,919	Corporation	917,496,919
6,768,419	Foreign Credit (non Dev.)	6,768,419
3,451,969	Private Fund Vested to Govt.	3,451,969
245,367,570	Govt. Quasi Equity Loan Held	245,367,570
621,640,992	Option Fund 2003	621,640,992
2,024,050,055		2,024,050,055
260,000	iii) Investment in ICB shares	260,000
21,893,599	iv) Investment in underway and other projects	9,362,787
22,153,599		9,622,787
2,827,831,470		2,815,300,658
	C. Current Assets	
17,695,460,673	Current Account with Enterprises	21,431,942,127
496,550,612	Current Account with Disinvestment Enterprises	496,550,612
2,746,947	Bangladesh Cold Storage (Take over unit)	2,746,947
479,007	Stationery and Other Stock	316,632
5,106,449,676	Loans, Advances, Deposits and Pre-payments	5,081,954,240
610,475,103	Cash and Bank Balance	155,422,310
23,912,162,018		27,168,932,868
	Less : Current Liabilities	
1,646,774,550	Bank Overdraft	1,471,483,297
62,318,111	For Expenses	20,313,624
632,382,848	For Other Finance	772,084,476
2,005,495,306	Current Account with Enterprises	2,104,103,504
9,832,858	Current Account with Disinvestment Enterprises	9,832,858
18,120,071	Fund Received Against Disinvested Enterprise	18,120,071
8,999,313,464	Bank LTR A/C	9,876,589,620
13,374,237,208		14,272,527,450
10,537,924,810		12,896,405,418
13,553,406,682		15,945,494,272
	Total	

BAMGLADESH SUGAR & FOOD INDUSTRIES CORPORATION
HEAD OFFICE
INCOME AND EXPENDITURE ACCOUNT FOR THE YEAR ENDED 30th JUNE, 2017

2015-2016 TAKA	PARTICULARS OF EXPENSES	2016-2017 TAKA
183,702,003	DIRECT EXPENSES	212,800,519
40,432,787	Salary- Officers	43,305,705
224,134,789	Salary-Staff	256,106,224
	INDIRECT EXPENSES	
3,545,065	Overtime	3,152,235
1,344,220	Traveling and Conveyance	1,250,536
1,271,751	Entertainment Expenses	1,301,558
660,408	Telephone and Trunk Call	554,248
2,592,514	Repair & Maintenance (Vehicle)	2,161,361
339,653	Repair & Maintenance (Other)	365,952
4,464,294	Tax on Interest Charges	1,113,424
125,538	Training Expenses	74,238
197,515	Postage and Telegram	137,542
140,135	News Paper & Periodicals	123,379
1,388,124	Printing & Stationery	1,150,268
1,426,797	Advertisement & Publicity	1,955,774
1,486,251	Rent, Rates and Taxes	1,497,030
3,708,200	Electricity	3,708,200
1,288,188	WASA Bill	1,288,188
1,250,098	Office Rent	1,445,978
414,513	Uniform and Liveries	425,798
681,426	Bank Charges	678,871
-	Bank Interest Expenses	-
67,000	Audit Fees	99,250
631,780	Legal Expenses	891,360
78,300	Subscription & Donation	84,900
437,680	Sports & Games	360,817
116,067	Sundries and Locker Rent Expenses	224,149
6,685,508	Depreciation	6,119,266
407,174	Insurance Premium	443,193
1,881,786	Group Insurance Premium	2,293,818
150,239	Exhibition/Internet Expenses	148,520
2,333,228	Repair & Maintenance of Chinishilpa Bhaban	2,140,590
964,513	Repair & Maintenance (Banani)	1,359,427
481,865	Honorium	359,070
7,557,193	Staff Bus Rent	5,837,431
4,411,901	Petrol & Diesel-Vehicles	4,038,059
99,650	Scholarship of Staff Children	100,000
19,700	Medical Expenses	211,669
52,648,274		47,096,099
276,783,063	Total	303,202,323

**2015-2016
TAKA**

44205152
1200011
220957298
-
0
1150004
0
-
9270599
-
-
276783064

Less : Income
Bank Interest
Sale of Tender Forms
H.O Overhead Charges
Enlishment/Application Fee
Interest on H.B & Motorcycle Loan
Sundry Receipts
Deduction/Forfeiture of Security Money
Unclaimed Liabilities Written Back
Office Rent Received
Transport Hire Charge
Sugar dealership renewal fee
Total Income

**2016-2017
TAKA**

26,350,159
869,296
233,795,306
-
3,089,462
170,400
-
-
27,382,691
-
10,974,000
302,631,314

বিরাষ্ট্রীয়করণ সংক্রান্ত প্রতিবেদন

সরকারি সিদ্ধান্তে ১৯৭৭ সন হতে অদ্যাবধি ৫০টি শিল্প প্রতিষ্ঠানের পুঁজি প্রত্যাহার করা হয়। বিরাষ্ট্রীয়করণ প্রক্রিয়া টেভারের মাধ্যমে, ১০০% পরিত্যক্ত সম্পত্তির ক্ষেত্রে সরাসরি বিক্রয়ের মাধ্যমে, আংশিক পরিত্যক্ত শেয়ারের ক্ষেত্রে মূল্য নির্ধারণপূর্বক মালিকের নিকট ফেরত প্রদানের মাধ্যমে, অন্য করপোরেশনের নিকট হস্তান্তরের মাধ্যমে এবং ৫১% সরকারি শেয়ার বিক্রয়ের মাধ্যমে বর্ণিত ৫০টি প্রতিষ্ঠান বিরাষ্ট্রীয়করণ করা হয় যার সংক্ষিপ্ত বিবরণ নিম্নে দেওয়া হল :

১।	সরাসরি বিক্রয়	৩৭টি
২।	প্রাক্তন মালিকের নিকট ফেরত প্রদান	১১টি
৩।	অন্য করপোরেশনের নিকট বিক্রয়	১টি
৪।	শেয়ার বিক্রয়	১টি

মোট : ৫০টি

এই সমস্ত শিল্প প্রতিষ্ঠানের খাতওয়ারী বিবরণ নিম্নরূপ :

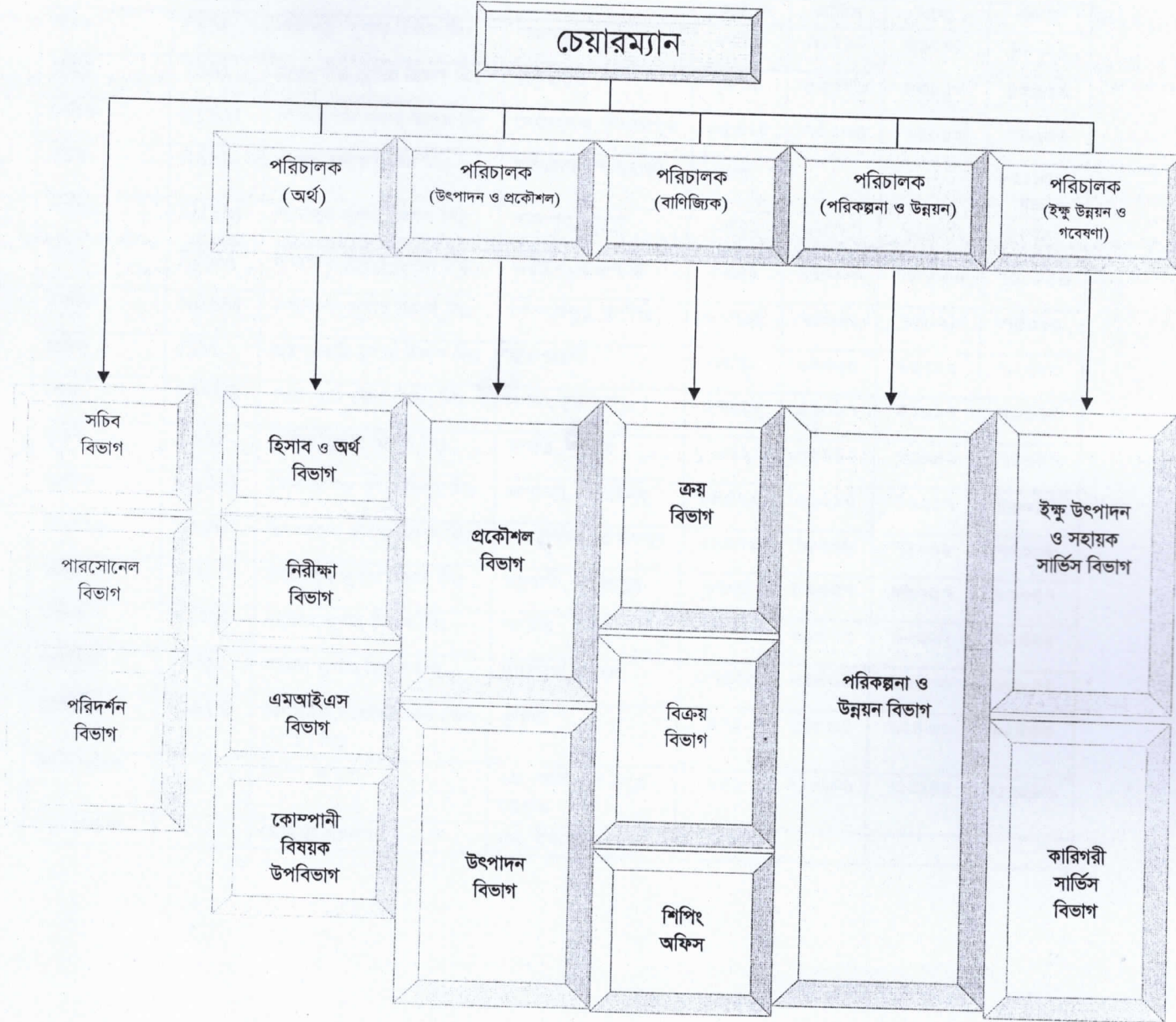
ভোজ্য তৈল শোধনাগার	৫টি
মৎস্য হিমায়িত প্ল্যান্ট	৪টি
সিগারেট কারখানা	৭টি
তৈল কল	১১টি
বিস্কুট/বেভারেজ	৭টি
কোল্ড স্টোরেজ	৬টি
চিনিকল	২টি
অন্যান্য প্রতিষ্ঠান	৮টি

মোট : ৫০ টি

বিরাষ্ট্রীয়করণকৃত প্রতিষ্ঠানের মধ্যে ৬টি প্রতিষ্ঠানের ক্ষেত্রা এখনও সম্পূর্ণ বিক্রয় মূল্য পরিশোধ করেনি।

বিরাষ্ট্রীয়করণকৃত প্রতিষ্ঠানসমূহের মধ্যে সরাসরি বিক্রয় করা ৩টি প্রতিষ্ঠানের বিক্রয় মূল্য পরিশোধে ব্যর্থতার জন্য দখল ফেরত নেয়া হয় পরবর্তীতে এই ৩টি প্রতিষ্ঠানের ১টি ডিসইনভেস্টমেন্ট বোর্ডের মাধ্যমে এবং ২টি প্রাইভেটাইজেশন কমিশনের মাধ্যমে পুনরায় বিক্রয় করা হয়। প্রাইভেটাইজেশনের মাধ্যমে বিক্রীত ২টি মিল বিক্রয় কিন্তু পরিশোধের ব্যর্থতার জন্য দখল ফেরত গ্রহণ করা হয়। তন্মধ্যে একটি মিল পুনরায় বিক্রয়ের মাধ্যমে মালিকের নিকট হস্তান্তর করা হয়েছে।

পরিচালকমণ্ডলী ও সদর দপ্তরের বিভাগসমূহ



করপোরেশনের শিল্প ও বাণিজ্যিক প্রতিষ্ঠানসমূহের নাম, ঠিকানা ও টেলিফোন নম্বর

সংক্ষিপ্ত নাম		পূর্ণ নাম	ঠিকানা	টেলিফোন নম্বর			
বাংলা	ইংরেজি			কোড নং	অফিস	বাসা	ফ্যাক্স
পচিক	PSM	পঞ্চগড় সুগার মিলস লিঃ	পঞ্চগড়	০৫৬৮	৬১২১২	৬১২৯২	৬১২১২
ঠাচিক	TSM	ঠাকুরগাঁও সুগার মিলস লিঃ	ঠাকুরগাঁও	০৫৬১	৫২০৭৬	৫৩৪২৩	৫৩৪২৩
সেচিক	STSM	সেতাবগঞ্জ সুগার মিলস লিঃ	সেতাবগঞ্জ, দিনাজপুর	০৫৩২৫	৭৩০০৩	৭৩০০৩	৭৩০০৩
রচিক	RSM	রংপুর সুগার মিলস লিঃ	মহিমাগঞ্জ, গাইবান্ধা	০৩	-	-	৮৫১৬৫০-৪৬২
শ্যাচিক	SHSM	শ্যামপুর সুগার মিলস লিঃ	শ্যামপুর, রংপুর	০৫২১	৬২৩৮৭	৬২৩৮৭	৬২৩৮৭
রাচিক	RJSM	রাজশাহী সুগার মিলস লিঃ	হরিয়ান, রাজশাহী	০৭২১	৭৫০১৯১	৭৫০৪৫০	৭৫০৪৫০
উবচিক	NBSM	নর্থবেঙ্গল সুগার মিলস লিঃ	গোপালপুর, নাটোর	০৭৭২৫	৭৫০২২	৭৫০২২	৭৫০৯২
জচিক	JSM	জয়পুরহাট সুগার মিলস লিঃ	জয়পুরহাট	০৫৭১	৬২৩২০	৬২৩২০	৬২৩৮৩
কেরু	CAREW	কেরু এন্ড কোং (বাঃ) লিঃ	দর্শনা, চুয়াডাঙ্গা	০৭৬৩২	৫১০১৭	৫১০১৭	৫১০৬৪
কুচিক	KSM	কুষ্টিয়া সুগার মিলস লিঃ	জগতি, কুষ্টিয়া	০৭১	৭৩০৪২	৭৩০৪২	৭৩৬২৭
মোচিক	MKSM	মোবারকগঞ্জ সুগার মিলস লিঃ	নলডাঙ্গা, ঝিনাইদহ	০৪৫২৩	৫৬২১৭	৫৬২১৭	৫৬০১৭
জিবাচিক	ZBSM	জিলাবাংলা সুগার মিলস লিঃ	দেওয়ানগঞ্জ, জামালপুর	০৯৮২৩	৭৫০০৮	৭৫০০৮	৭৫০০৮
ফরিচিক	FSM	ফরিদপুর সুগার মিলস লিঃ	মধুখালী, ফরিদপুর	০৬৩১	৮৯০৫৭	৮৯০৫৭	৮৯০৫৭
নাচিক	NTSM	নাটোর সুগার মিলস লিঃ	নাটোর	০৭৭১	৬২৩৭৭	৬২৩২২	৬২৩২২
পাবচিক	PBSM	পাবনা সুগার মিলস লিঃ	দাশুড়িয়া, পাবনা	০৭৩২৬	৬৩৪০০	৬৩৪০০	৬৩৮৪২
রেনউইক	RJ&CO	রেনউইক, যজ্ঞেশ্বর এন্ড কোং (বিডি) লিঃ	কুষ্টিয়া	০৭১	৬১৮৬৩	৬২৪৩৩	৬২৪৩৩
শিপিং অফিস	-	শিপিং অফিস	৬৮, আখ্ৰাবাদ বা/এ, চট্টগ্রাম	০৩১	৭১০১৪৬	৭১০১৪৬	৭১৬৫৮৬
শেখ মোস্তফা	-	মোস্তফা ম্যানশন	৪৬, ইমামগঞ্জ, ঢাকা	-	-	-	-

সম্পাদনা, প্রকাশনা, কম্পোজ ও মুদ্রণ
এমআইএস বিভাগ
বাংলাদেশ চিনি ও খাদ্য শিল্প করপোরেশন
চিনিশিল্প ভবন (৭ম তলা)
৩ দিলকুশা বাণিজ্যিক এলাকা
ঢাকা - ১০০০
দুরালাপনী; ৯৫৫৫৬১৬
ফ্যাক্স নং; ৯৫৫০৪৮১
ই-মেইল ; cbsfic@gmail.com